

# 広報 ひろさき

2022  
6/1  
No.391

グラフ  
特集

## 弘前さくらまつり

令和3年度 歳入歳出予算の執行状況  
あなたのUターン 応援します！  
6月・7月はスポーツで盛り上がりよう！！

### 今号の表紙 花マルの笑顔でご案内

4月30日、市内小・中学校の子どもたちが、さくらまつりを訪れた外国人に英語でガイドをする「英語ボランティア」に挑戦。言葉や身ぶり手ぶりを使って笑顔で案内をする子どもたちが、何とも頼もしく見えました。



「広報ひろさき」録音版の配布を希望する人は  
障がい福祉課（☎ 40-7036）まで。



「広報ひろさき」をアプリで読めます！  
「マチイロ」で検索（iOS・Android対応）

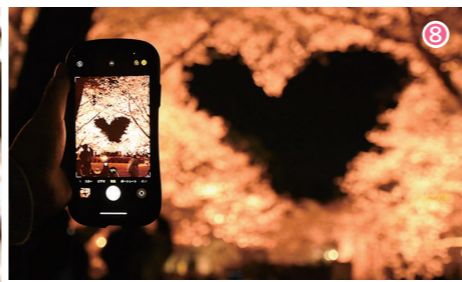




グラフ特集  
**弘前さくらまつり**  
 —花と笑顔があふれる弘前の春—



- ① 西濠のほとりで
- ② 木陰ですやすやお昼寝
- ③ 広場ではしゃぐ女の子
- ④ 家族と過ごすひととき
- ⑤ みんなでハイチーズ♡
- ⑥ さくらの下でのんびりと
- ⑦ 仲良く手をつないで
- ⑧ ハートの夜桜
- ⑨ 夜の西濠
- ⑩ 二人の思い出をスマホに
- ⑪ 舞い散るさくらを見上げて
- ⑫ ハートの前で決めポーズ!
- ⑬ 肩車で公園散歩



昨年に引き続き、新型コロナウイルス感染症対策を講じながらの開催となった弘前さくらまつり。晴天に恵まれ、4月19日～5月5日の準まつり期間を含む17日間で、のべ約33万人が来園しました。家族や友人、恋人同士で写真を撮る人、飲食スペースでお弁当や屋台グルメを味わう人、景色を眺めながらつろぐ人など、おのおのが感染症対策のルールをしっかりと守りながら、お花見を楽しんでいました。

■問い合わせ先 観光課 (☎ 40-0236)

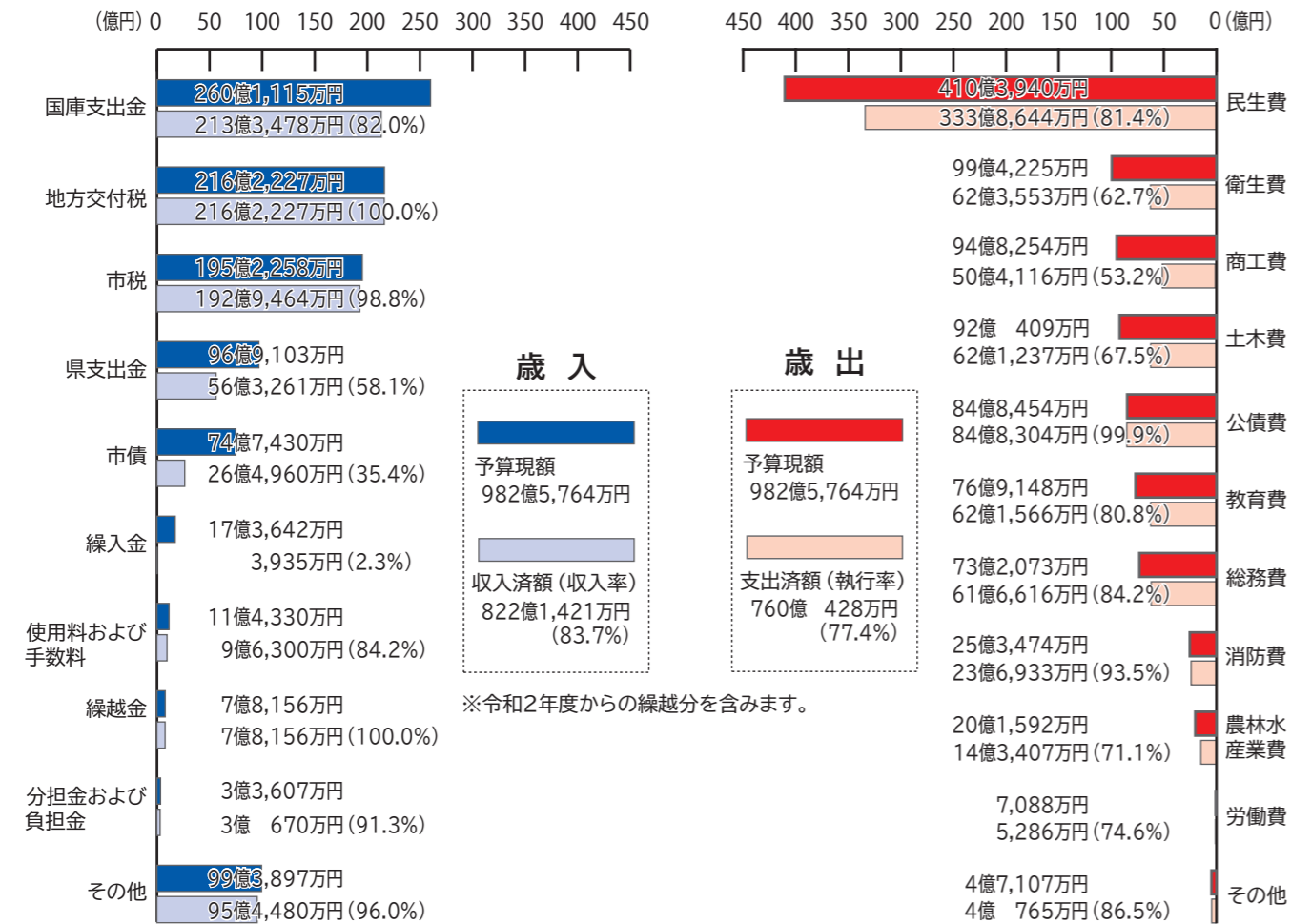


# 令和3年度 歳入歳出予算の執行状況

市の財政状況を、毎年6月と12月の2回、本誌で紹介しています。1回目となる今号では、令和3年度の予算執行状況（令和4年3月31日現在）を中心にお知らせします。

詳しい内容については、財政課（☎35-1110）へお問い合わせください。

## 一般会計



## 特別会計

会計区分	予算現額	収入済額	収入率
国民健康保険	203億7,560万円	178億7,612万円	87.7%
		支出済額	執行率
		182億4,608万円	89.5%
後期高齢者医療	21億1,951万円	20億3,733万円	96.1%
		支出済額	執行率
		21億896万円	99.5%
介護保険	199億1,083万円	163億8,545万円	82.3%
		支出済額	執行率
		177億8,268万円	89.3%

### 市有財産

市有財産とは、市所有の建物や土地のほか、特定の目的のために積み立てる基金などの財産のことです。

※令和4年3月31日現在。水道・下水道・病院を除く。

土地	1,485万6,493㎡	
うち山林	762万5,000㎡	
建物	69万4,655㎡	
立木	10万4,386㎡	
有価証券	2億3,962万円	
出資による権利	7億5,997万円	
債権	5,674万円	
基金	現金	115億4,055万円
	国債など	11億9,990万円
	土地など	5万9,443㎡
自動車	274台	

### 一時借入金残高の状況

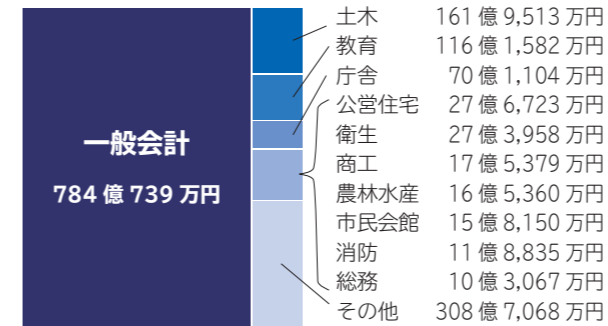
0円 ※令和4年3月31日現在。

一時借入金とは、一時的に支払資金が不足する場合に、年度内に返済することを条件に、金融機関などから借り入れる資金のことです。

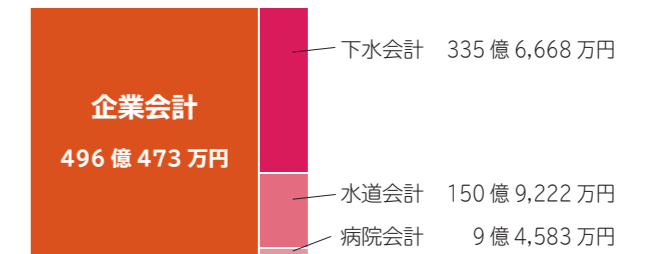
### 市債の状況

### 市債残高合計

1,280億1,212万円



市債とは、市が多額の経費を要する事業を行う場合に、国などから借入れをするもので、その借入金を財源として事業を進めています。この借入金は、長期にわたり計画的に返済を行うことから、世代間の公平化が図られます。



## 企業会計

### 水道事業

問い合わせ先 上下水道部総務課（☎55-9660）

収益的収支	収入			
	予算科目	現計予算額	執行額	執行率
	水道事業収益	41億4,996万円	41億9,722万円	101.1%
合計	41億4,996万円	41億9,722万円	101.1%	

資本的収支	収入			
	予算科目	現計予算額	執行額	執行率
	水道資本的収入	17億3,282万円	14億750万円	81.2%
合計	17億3,282万円	14億750万円	81.2%	

	支出			
	予算科目	現計予算額	執行額	執行率
	水道事業費用	38億2,108万円	36億1,445万円	94.6%
合計	38億2,108万円	36億1,445万円	94.6%	

	支出			
	予算科目	現計予算額	執行額	執行率
	水道資本的支出	29億1,485万円	26億3,179万円	90.3%
合計	29億1,485万円	26億3,179万円	90.3%	

### 下水道事業

問い合わせ先 上下水道部総務課（☎55-9660）

収益的収支	収入			
	予算科目	現計予算額	執行額	執行率
	下水道事業収益	55億4,510万円	56億5,366万円	102.0%
合計	55億4,510万円	56億5,366万円	102.0%	

資本的収支	収入			
	予算科目	現計予算額	執行額	執行率
	資本的収入	23億3,314万円	20億5,557万円	88.1%
合計	23億3,314万円	20億5,557万円	88.1%	

	支出			
	予算科目	現計予算額	執行額	執行率
	下水道事業費用	53億6,425万円	52億7,531万円	98.3%
合計	53億6,425万円	52億7,531万円	98.3%	

	支出			
	予算科目	現計予算額	執行額	執行率
	資本的支出	46億5,480万円	43億3,398万円	93.1%
合計	46億5,480万円	43億3,398万円	93.1%	

### 病院事業

問い合わせ先 地域医療課病院事業清算室（☎34-3211）

収益的収支	収入			
	予算科目	現計予算額	執行額	執行率
	医療収益	12億6,307万円	13億7,373万円	108.8%
入院収益	5億479万円	5億3,752万円	106.5%	
外来収益	5億2,578万円	5億9,248万円	112.7%	
その他医療収益	2億3,250万円	2億4,373万円	104.8%	
医療外収益	5億2,855万円	5億3,508万円	101.2%	
特別利益	9億3,170万円	9億8,684万円	105.9%	
合計	27億2,332万円	28億9,565万円	106.3%	

	支出			
	予算科目	現計予算額	執行額	執行率
	医療費用	27億8,837万円	25億2,204万円	90.4%
給与費	13億8,663万円	12億9,029万円	93.1%	
材料費	4億2,259万円	3億7,394万円	88.5%	
経費	7億3,638万円	6億2,371万円	84.7%	
その他	2億4,277万円	2億3,410万円	96.4%	
医療外費用	5,162万円	4,746万円	91.9%	
特別損失	7,837万円	7,743万円	98.8%	
合計	29億1,836万円	26億4,693万円	90.7%	

資本的収支	収入			
	予算科目	現計予算額	執行額	執行率
	出資金	1億7,012万円	1億5,012万円	88.2%
固定資産売却代金	1,592万円	1,592万円	100.0%	
合計	1億8,604万円	1億6,604万円	89.2%	

	支出			
	予算科目	現計予算額	執行額	執行率
	建設改良費	1億14万円	8,014万円	80.0%
企業債償還金	8,590万円	8,590万円	100.0%	
合計	1億8,604万円	1億6,604万円	89.2%	



## 新型コロナウイルスワクチンのお知らせ (5月16日時点)

### ワクチンの4回目接種について

国から示された方針に基づき、市では4回目接種の準備を進めています。詳細が決まり次第、広報ひろさきや市ホームページ等でお知らせします。

#### Q. どうして4回目の接種が必要なの？

新型コロナウイルス感染症にかかった場合の**重症化を予防するため**です。ワクチンの有効性の持続期間や安全性などから、4回目接種により、高い重症化予防効果が得られるとされています。



#### Q. 対象は？

3回目の接種から少なくとも5カ月経過した人で、次のいずれかにあてはまる人です。

- ① 60歳以上の人
  - ② 18歳～59歳で基礎疾患を有する人や、その他重症化リスクが高いと医師が認める人
- ※基礎疾患の範囲は市ホームページに掲載しているほか、18歳～59歳の人へ一覧を送付する予定です。

■**問い合わせ先** 接種手続きに関すること…弘前市新型コロナウイルスワクチン接種コールセンター (☎ 0120-567-745、月～金曜日の午前9時～午後8時、日曜日・祝日の午前9時～午後5時、土曜日は休み)、その他の相談…新型コロナウイルスワクチン接種対策室 (☎ 38-3190)

#### Q. 使用するワクチンは？

1～3回目に接種したワクチンの種類にかかわらず、ファイザー社ワクチンと武田/モデルナ社ワクチンを使用します。



#### Q. いつから、どこで接種できるの？

5月下旬(予定)から、市内の医療機関で接種することができます。

#### Q. 接種券はいつ届くの？

5月下旬に発送予定です。国の政省令等が施行され、4回目接種の開始日が決定した後に発送します。なお、18歳以上の人全員に接種券を発送しますが、18歳～59歳の人には基礎疾患を有する人その他重症化リスクが高いと医師が認める人だけが接種対象となりますので、ご注意ください。

国からの情報提供や接種対応医療機関一覧など、詳しくは市ホームページ(QRコード)で確認を。



選挙事務に従事しませんか

## 会計年度任用職員(事務員)を募集

参議院議員通常選挙の期日前投票所で選挙事務に従事する事務員を募集します。

▼**雇用期間** 6月20日(月)～7月9日(土)  
※更新なし。

#### ▼勤務場所と勤務時間

- ①市役所1階市民ギャラリー(上白銀町)…午前8時15分～午後4時45分
  - ②ヒロスクエア多世代交流室2(駅前町、ヒロロ3階)…午前9時45分～午後6時15分
- ※①・②ともに時間外勤務・休日勤務あり。

▼**業務内容** 期日前投票所の設営=①6月20日(月)、②6月21日(火) / 選挙事務=①・②ともに6月23日(木)～7月9日(土)

▼**募集人員** ①と②合わせて10人程度

▼**申し込み方法** 6月15日(水・必着)までに、登録申込書に必要事項を記入し、郵送か持参で選挙管理委員会事務局へ。

※登録申込書は選挙管理委員会事務局(市役所6階)で配布しているほか、市ホームページにも掲載しています/参議院議員通常選挙の日程によっては、雇用期間が変更になる場合があります。

■**問い合わせ・申込先** 選挙管理委員会事務局(〒036-8551、上白銀町1の1、☎ 35-1129)



地震に備えて  
対策しましょう

## 木造住宅・ブロック塀等の耐震化を支援

### 木造住宅の耐震診断員を派遣

木造住宅の耐震化を促進するため、市が耐震診断員を派遣し、耐震診断を行います。



▼**対象住宅** 市内にある、次の①～③の要件すべてに該当する住宅

①昭和56年5月31日以前に建築されたもので、昭和56年6月1日以降に増改築されていないもの

②一戸建ての専用住宅または併用住宅で、地上階数が2以下のもの

③在来軸組構法または伝統的構法によって建築された木造住宅であること

▼**対象** 対象住宅を所有する人またはその親族(法人を除く)

▼**診断費用** 申込者負担として、1戸当たり1万1,000円(延べ面積が200㎡以下の場合)

▼**募集戸数** 5戸程度(先着順)

### 木造住宅耐震改修補助金(建替えも対象)

耐震改修工事または建替え工事に要する経費の一部を補助します。



▼**対象住宅** 市内にあり、上記(木造住宅の耐震診断員を派遣)の対象要件①～③と、次の要件④に該当する住宅

④耐震診断により倒壊する可能性があるとして判定されたもの

▼**対象** 次の①・②のいずれにも該当する人

①対象住宅を所有し、かつ当該住宅に居住する人など(法人を除く)

②令和3年度から交付申請時まで個人住民税等の滞納がない人

▼**対象工事** 市内に本店を有する施工業者が行う次のいずれかの工事

A. 青森県木造住宅耐震診断員名簿に記載された者が耐震改修計画を作成し、工事監理を行う工事で、住宅全体の上部構造評点のうち最小の値が1.0以上となる耐震改修工事

B. 耐震診断により倒壊する可能性があるとして診断された住宅を除却し、同一敷地内において行う建替え工事

▼**補助金額** 補助対象経費に23.0%を乗じて得た額または100万4,000円のいずれか低い額

▼**募集戸数** 2戸(先着順)

### ブロック塀等耐震改修補助金

耐震改修工事または除却工事に要する経費の一部を補助します。

▼**対象となる塀** 通学路等の避難路沿道にあり、耐震診断の結果、不適合の項目があった塀など



▼**対象** 次の①・②のいずれにも該当する人

①対象となる塀の所有者等(法人等は除く)

②令和3年度から交付申請時まで個人住民税等の滞納がない人

▼**対象工事** 市内に本店を有する施工業者が行う次のいずれかの工事

A. 建築士等が耐震改修計画を作成し、工事監理を行う工事

B. 耐震診断の結果、不適合の項目があったブロック塀等を除却する工事

▼**補助金額** 補助対象経費に3分の2を乗じて得た額または12万円のいずれか低い額

▼**募集件数** 10件程度(先着順)

### ～共通事項～

▼**募集期間** 6月1日(水)～11月30日(水)  
※申請書は建築指導課(市役所3階)で配布しているほか、市ホームページに掲載しています。

▼**その他** 補助金の交付決定前に着手した工事は除きます。ほかにも条件等がありますので、希望する人は事前に問い合わせをするか、市ホームページをご覧ください。

■**問い合わせ・申請先** 建築指導課(☎ 40-7053)



調査にご協力  
ください

## 地籍調査～「地籍」は土地の「戸籍」です～

地籍調査は、土地登記の単位である「筆（ふで）」ごとに、所有者・地番・地目および境界の調査と測量を行い、「地籍図」や「地籍簿」を作製する事業です。皆さんの財産である土地の保全に万全を期するため、調査にご協力をお願いします。



▼令和4年度地籍調査実施予定地 浜の町東1丁目、浜の町東2丁目、浜の町東3丁目、浜の町東4丁目、浜の町東5丁目

### ▼土地所有者へのお願い

○あらかじめ、隣接する土地の所有者と土地の境界を確認してください。

○土地の境界が雑草などで確認しにくい場所は、刈り払いなどを行い、境界を明らかにしてください。  
○立ち会いの通知は登記名義人に送付しますので、売買などにより登記が済んでいない場合は、早めに登記手続きをしてください。

■問い合わせ先 資産税課地籍調査係（☎40-3632）

地籍調査の進め方	
5月中旬	新型コロナウイルス感染症の感染拡大防止のため、地域での説明会は行わず、地権者には個別に地籍調査の概要をまとめた文書と調査地域を示した図面を送付します。
6月上旬から7月にかけて	現地調査開始 ・立会通知書（はがき）の送付…現地調査の対象地や立会日時をお知らせ ・現地調査当日…立会通知書に記載された対象地を調査（本人が立ち会えない場合は、代理人を選任してください）
8月以降	測量を行い、地籍図・地籍簿を作製
翌年2月中旬～3月上旬	作製した地籍図・地籍簿の閲覧…地元の集会所と資産税課で20日間実施予定（本人または代理人の確認が必要） ↓ 閲覧の結果、異議がなければ県の認証を経て法務局へ ↓ 調査結果に基づき登記簿を訂正…地籍図は公図として法務局に備え付け

住宅の改修費を  
給付します

## 弘前市重度知的障がい者・重度精神障がい者 住宅改修費給付事業

在宅の重度知的障がい者（児）または、在宅の重度精神障がい者（児）（以下「障がい者」という）に対して、日常生活上の負担軽減を図るための住宅改修費を給付します。

▼対象 弘前市に居住の愛護手帳Aまたは精神障害者保健福祉手帳1級を所持し、他の住宅改修制度を利用できない人

※障がいのある人または世帯員のいずれかが、市民税所得割額が46万円以上の場合を除く。

▼給付額 基準額（上限額）20万円または実際の改修費のいずれか低い額（原則1割の自己負担あり）

※給付は1回限り。給付は施工業者に直接支払われます。

▼住宅改修の範囲 手すりの取り付け、段差の解消、滑り防止および移動の円滑化等のための床または通路面の材料の変更、引き戸等への扉の取り替え、洋式便所等への便器の取り替え、床材のクッション素材または汚れが拭き取りやすいものへの

貼り替え、壁のクッション素材または防音効果のある素材への貼り替え、二重窓の設置、その他障がい者の在宅生活のために必要な工事



※新築、増築は不可／令和4年度内に完了する住宅改修工事に限る。

▼申請方法 申請書に必要事項を記入し、住宅改修の見積書、見取り図、写真などを添えて障がい福祉課（市役所1階）へ提出してください。

※改修前に申請が必要です／申請書は障がい福祉課窓口で配布しています／申請後に現地調査を受ける必要があります。

▼受付期間 随時受付を行っています。予算がなくなり次第終了しますので、申請が可能な事前にお問い合わせください。

■問い合わせ・申請先 障がい福祉課障がい者医療・給付係（☎40-7036、ファクス32-1166）



## あなたのUターン 応援します！

働き方や生き方を見直す人が増え、地方移住への関心が高まっている今、県外在住の弘前出身者のUターンを、さまざまな取り組みで後押しします。

### Uターン就職等支援金

県外在住の弘前市出身者が弘前市にUターンし、県内企業に就職等をした際に、支援金を交付します。

▼交付額 単身での移住…30万円、2人以上世帯での移住…50万円

### ▼交付条件

①直近5年以上県外に在住しており、令和4年6月1日以降に弘前市へUターン（住所異動）すること

②次のいずれかに該当すること

(1) 県公式就職情報サイト“あおもりジョブ”に掲載されている法人等へ就職する

(2) プロフェッショナル人材事業または先導的人材

マッチング事業（内閣府）を利用して就業する

(3) Uターン前の仕事をテレワークで継続する

(4) Uターン時の年齢が40歳未満で、就職、就農、起業または事業承継する

このほかにも条件がありますので、詳しくはお問い合わせください。

■問い合わせ先 商工労政課雇用支援係（☎35-1135）

こちらも  
CHECK!

東京23区からのUターンの場合は、「東京圏UJIターン就職等支援金」があります。



### リモートワーク移住体験モニター事業

移住お試しハウスに4泊5日～6泊7日滞在しながら、コワーキングスペース等でリモートワークを実施していただきます。移住お試しハウスの滞在費、コワーキングスペースの利用料は無料！交通費を最大1万5,000円まで補助します。

▼参加条件 ①おおむね40歳までの会社員または個人事業主で、弘前圏域市町村へのリモートワーク移住を検討していること、②弘前圏域出身である場合…県外在住であること／弘前圏域出身ではない場合…東京圏在住であること、③モニターの様子を自身のSNS等で発信すること

※モニターの申し込み受け付けは、6月中旬頃開始予定です。

■問い合わせ先 企画課人口減少対策担当（☎40-7121）



詳細はこちら

### 青森県UJIターン還流促進交通費助成

県外在住の人を対象に、県内での就職活動やインターンシップに参加する際にかかる交通費等を助成します。

■問い合わせ先 県商工労働部労政・能力開発課産業人材確保支援グループ（☎017-734-9398）



詳細はこちら

### ひろさきコミュニティ・ラボ

ひろさき移住サポートセンター東京事務所では、おおむね18歳～30代の弘前圏域市町村に興味がある若者を中心に、自由に会話ができる気楽な交流会をオンラインで開催しています。「地元が懐かしい!」「津軽弁を話したい!」といった理由での参加も大歓迎です。ぜひ、お気軽にご参加ください。

▼開催日時 毎月最終火曜日、午後7時～8時  
※事前の申し込みが必要。

■問い合わせ先 ひろさき移住サポートセンター東京事務所（☎03-6256-0801）



詳細はこちら

### ひろさき移住サポートセンター 東京事務所 無料職業紹介事業

弘前市への移住希望者に職業をあっせんする無料の職業紹介事業です。希望の求人情報が見つければ紹介状も作成します。

■問い合わせ先 ひろさき移住サポートセンター東京事務所（☎03-6256-0801）



詳細はこちら

ひろさき移住サポートセンター  
東京事務所スタッフ



Uターンのこと  
ならお任せくだ  
さい!

# 6月7月はスポーツで 盛り上がりよう!!



同時開催!  
クラウンパティ  
Clan PEONY 津軽  
グルメフェスタ  
6月18日▶19日 運動公園内  
■問い合わせ先 Clan PEONY  
津軽 (☎ 88-6090)



ジェーディー リーグ  
**JD.LEAGUE2022**  
第11節弘前ラウンド  
6月18日▶19日 はるか夢球場

東京オリンピック女子ソフトボールで金メダルを獲得した選手も出場するJD.LEAGUE 2022が、3年ぶりにはるか夢球場で開催されます。世界トップレベルのプレーを目の前で観戦できるこの機会をお見逃しなく!

6月18日(土)	
午前11時~	タカギ北九州 vs. 東海理化
午後2時~	SGホールディングス vs. トヨタ自動車
6月19日(日)	
午前11時~	タカギ北九州 vs. トヨタ自動車
午後2時~	SGホールディングス vs. 東海理化

▼入場料 前売り…大人=1,500円、中学・高校生=800円、小学生=500円/当日…大人=2,000円、中学・高校生=1,300円、小学生=1,000円  
※未就学児以下は無料/インターネット販売(QRコード)も実施。



▼前売券販売場所 市内体育施設(笹森記念体育館<下白銀町>、市民体育館<五十石町>)、はるか夢球場・克雪トレーニングセンター<豊田2丁目>、弘前B&G海洋センター<八幡町1丁目>、河西体育センター<石渡1丁目>)

■問い合わせ先 JDリーグ弘前大会実行委員会事務局(笹さん、☎090-6222-6877)



HIROSAKI  
Sakura Ovals

## EXHIBITION MATCH

6月18日▶19日 運動公園  
陸上競技場

### 弘前サクラオーバルズ出場! 女子ラグビー エキシビジョンマッチ

入場無料

太陽生命ウィメンズセブンズシリーズ第4戦弘前大会にて、弘前サクラオーバルズと招待2チームによるエキシビジョンマッチを開催! 日本最高峰のプレーを見に行こう!

6月18日(土)	
午前9時30分~	太陽生命ウィメンズセブンズシリーズ
午後2時20分~	エキシビジョンマッチ①
6月19日(日)	
午前9時~	太陽生命ウィメンズセブンズシリーズ
午前11時10分~	エキシビジョンマッチ①
午後1時50分~	エキシビジョンマッチ②

※天候等により、開始時刻等が変更となる場合があります。

■問い合わせ先 弘前ラグビープロジェクト実行委員会事務局(弘前サクラオーバルズ内、☎31-6699)



## 7月5日 火 弘前開催

はるか夢球場  
午後6時試合開始  
VS. 福岡ソフトバンク



### 3年ぶりとなる弘前でのプロ野球一軍公式戦! 熱い戦いを球場でご覧ください。

#### スムーズな入場のために

球場への入場の際は、チケットに印字されたQRコードを提示いただきます。あらかじめ入場方法の確認の上、スムーズな入場へのご協力をお願いします。

QRチケット入場の詳細は、球団ホームページ(QRコード)でご確認ください。



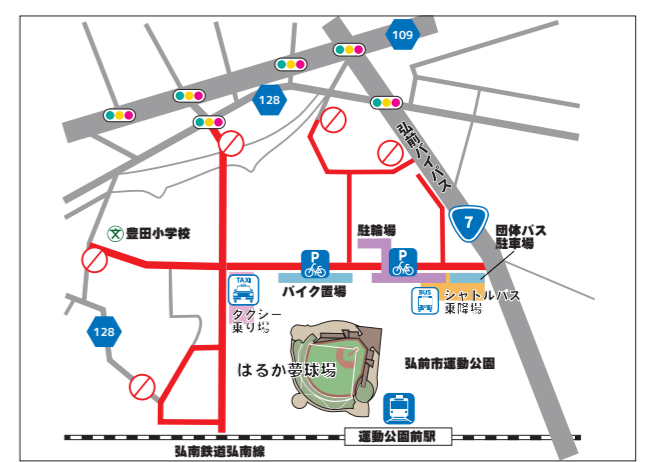
#### 感染症対策にご協力を

日本野球機構(NPB)が定める新型コロナウイルス感染予防ガイドラインおよび楽天野球団の運用ルールに基づき、新型コロナウイルス感染対策を徹底して開催されます。皆さんのご協力をお願いします。



#### STOP 交通規制などのご案内

●当日は、右図のとおり交通規制を行っています。  
●運動公園内の駐車場は利用できませんので、公共交通機関または市内の有料駐車場を利用してください。  
※公共交通機関と市内の有料駐車場の詳細は、市ホームページ(QRコード)でご確認ください。



**!** 当日、運動公園周辺は安全確保や渋滞回避のため交通規制を実施しており、運動公園内の駐車場は利用できません。また、近隣の商業施設などへの駐車や路上駐車等は固くお断りします。

■問い合わせ先 弘前市プロ野球一軍戦誘致実行委員会事務局(スポーツ振興課内、☎40-7115)

# 暮らしの Information

## 連載 むっちゃんの 教えて文化財!

■問い合わせ先 文化財課 (☎ 82-1642)

### 第1回 ディープな弘前を知る 『弘前の文化財』

皆さん、こんにちは! これから毎月、最近新たに指定された文化財や、話題になっている文化財の最新情報をお伝えします。

案内人・むっちゃん 文化財行政に携わって12年! 学芸員資格を持つスペシャリスト(?) 職員。最近ハマっていることは洗車用品集め。

これまでよりサイズがひと回り大きくなって見やすくなりました。

これを片手に文化財をめぐる休日なんて素敵じゃないですか!

? すべてって 一体いくつ なのかって?

答えは **270件!** 建物、絵画、工芸、まつり、樹木、城跡、庭などがあります。この本で、その一つ一つがなぜ文化財になっているのか、知ることができます。

弘前の文化財が 丸わかり!

- ▼価格 1,000円(税込)
- ▼販売場所 文化財課(岩木庁舎内)窓口、旧第五十九銀行本店本館(元長町)受付
- ※購入方法など詳細は市ホームページ(トップ)市の概要▶弘前の文化財)に掲載しています。

次回からは弘前の文化財をいろいろ紹介します。今回紹介した冊子があれば、本連載もより深く楽しめるかも!? ぜひお買い求めください。

次回「開けば雨が降る 返魂香之図」

第1回では、『弘前の文化財』の冊子を紹介します。最近完成したこの本。なんと、**弘前市内の文化財がすべて載っているんです!**



## Hirosaki Art Times

ヒロサキ・アート・タイムズ #15

弘前れんが倉庫美術館に関連する情報を連載しています。

■問い合わせ先 弘前れんが倉庫美術館 (☎ 32-8950) ホームページ <https://www.hirosaki-moca.jp/>

### 美術館と街をつなぐ広場 —自由な時間が流れる場所

「どんな展示をしていますか?」「休館日はいつですか?」長かった臨時休館が明け、そんな問い合わせをいただく日々が戻ってきました。来館者が多くなるにつれて増えるのが「車はどこに停めればいいですか?」という問い合わせです。当美術館では、身体障がい者や妊娠中の人などを除いて、一般の人には周辺の有料駐車場の利用をお願いしています。弘前の街を散策しながら美術館に足を運んでほしい。そんな思いがあります。

今年の4月には、弘南鉄道大鰐線の中央弘前駅から美術館へと抜けられる自由通路が開通しました。ぜひ、土手町蓬莱橋から土淵川沿いの遊歩道

を下り、中央弘前駅の中を通ってみてください。その先に、広場に映えるレンガの美術館が建っているのが見えてくるはず。そこでは、親子連れがシートを敷いてお弁当を食べたり、子どもたちがかけっこや花摘みをしたり、学生たちがダンス練習をしたり、思い思いの時間を過ごしています。また、夜になると建物がライトアップされ、昼間とはまた違った雰囲気を楽しむことができます。

6月は新緑の季節。青々とした風景が広がっています。弘前の街と美術館をつなぐ広場で、気ままに過ごしてみませんか。



### 広報ひろさきに掲載した各種催しについて

広報ひろさきに掲載した各種催しや教室などは、新型コロナウイルス感染症の予防と拡大防止の観点から、中止や内容変更となる場合がありますので、ご了承ください。詳しくは市ホームページまたは各問い合わせ先で確認を。

催しなどに参加する際は、マスクを着用するなど、感染症対策へのご協力をお願いします。

## イベント

### 藤田記念庭園の催し

#### 【各種体験イベント】

- ①ウッドクラフト体験
    - ▼内容 樹木の枝を装飾したマグネット等の作成
    - ▼参加料 400円
  - ②レザークラフト体験
    - ▼内容 レザーを使ったコインケースやアクセサリーの作成
    - ▼参加料 1,500円
  - ③ハーバリウム体験
    - ▼内容 ドライフラワーやビーズを使ったハーバリウムの作成
    - ▼参加料 500円～
- ～①～③の共通事項～
- ▼とき 6月1日(水)～令和5年3月31日(金)の午前10時～午後4時ごろ
  - ▼申し込み方法 園内管理事務所で随時受け付け
- 【ボランティア活動「みどりフ

### レンズ」大募集!

藤田記念庭園内のハナショウブの花がら取りや施肥作業などを体験してみませんか。

▼とき 6月22日(水)、午前9時30分～11時30分 ※悪天候時は中止/事前の申し込みが必要。

▼持ち物 動きやすく汚れてもよい服装、飲み物、手袋、タオル等

◎藤田記念庭園(上白銀町、☎ 37-5525)

### 弘前図書館の催し

#### 【おたのしみおはなし会】

「自然・動物」がテーマの絵本の読み聞かせや、紙芝居、昔話、などなどを行います。

▼とき 6月4日(土)・18日(土)の午前11時～11時30分、25日(土)の午後2時～2時30分

▼ところ 弘前図書館(下白銀町)1階閲覧室おはなしコーナー

▼対象 おおむね4歳～小学校低学年＝各回10人程度(先着順) ※事前の申し込みは不要。

▼参加料 無料 ◎弘前図書館(☎ 32-3794)

### 弥生いこいの広場の催し

#### 【工作教室～飛行機作り～】

▼とき 6月5日(日) 午前10時から ※材料が無くなり次第終了。

▼参加料 無料

#### 【動物さんのもぐもぐ観察】

▼とき 6月19日(日) 午前11時30分から ※どの動物さんにごはんをあげるかは当日までのお楽しみ。

▼対象 動物広場入場者

▼参加料 無料 ※別途、動物広場入場料が必要。

### ～共通事項～

▼ところ 弥生いこいの広場(百沢字東岩木山)

※事前の申し込みは不要。

◎弥生いこいの広場(☎ 96-2117)

### 弘前ブルンネンコール 創立60周年演奏会

▼とき 6月5日(日)、午後1時開場、午後1時30分開演

▼ところ 市民会館(下白銀町)大ホール

▼プログラム 木下牧子作曲「光と風をつれて」全5曲、G・フォーレ集「パヴァーヌ」、女声合唱名曲セレクション「落葉松」、ポップス集「いのちの歌」ほか



▼出演 指揮＝白崎良治さん、ピアノ＝土田佳代子さん・岡井絹子さん

▼入場料 一般＝800円 ※当日券も同額/高校生以下は無料。

▼チケット販売所 中三弘前店(土手町)、ヒロロ(駅前町)、さくら野百貨店弘前店(城東北3丁目)の各インフォメーション ◎弘前ブルンネンコール(菊池さん、☎ 090-5239-4930)

### 瑞楽園で聴く 「つがるの昔っこ」

国指定名勝瑞楽園の庭園を眺めながら、「和の昔っこ」による昔話に耳を傾けませんか。

▼とき 6月11日(土) 午前11時～正午

▼ところ 瑞楽園(宮館字宮館沢)

▼参加料 無料 ※事前の申し込みは不要。 ◎三浦造園(☎ 95-2246)

鳴海要記念陶房館の催し

【絵本づくり教室】

▼とき 6月11日(土)・25日(土)の午後1時～3時  
▼講師 ささやすゆきさん(絵本作家)  
▼参加料 1,800円(飲み物付き)



※事前の申し込みが必要。

【花は何処(どこ)へ】

叶芳隆さんによる写真と宮地令子さんによる草木の造形の展示を行います。

▼とき 6月17日(金)～26日(日)の午前9時～午後4時(6月21日(火)は休み)  
※6月18日(土)の午後2時～2時30分は、オープニングイベントとして雪雄子さんによる舞踏を行います。

【電動ロクロ体験】

▼とき 6月17日(金)～19日(日)の午前10時～午後3時  
※所要時間は約45分/予約優先/当日受け付け可。

▼内容 器づくり

▼講師 佐藤学さん(津軽千代造窯)

▼体験料 1,800円(飲み物付き)

【こぎん刺し体験と小物販売】

▼とき 6月12日(日)・26日(日)の午前10時～午後3時(体験受け付けは午後2時30分まで)

▼内容 岩木かちやらず会による体験指導・販売

▼体験料 250円～(コースター他)

📍鳴海要記念陶房館(賀田字大浦、☎ 82-2902、午前9時～午後4時、火曜日は休み)

スクエアダンス無料体験会

スクエアダンスは8人1組で、音楽に合わせて隊形の変化を楽しむウォーキングダンスです。緊張感が心と体を刺激します。どなたでも参加できますので、まずは体験してみませんか。

▼とき 6月17日(金)・24日(金)の午後1時30分～午

後3時

※事前の申し込みは不要。

▼ところ 弘前生きがいセンター(南袋町)2階

▼参加料 無料

▼持ち物 運動靴、タオル

📍弘前スクエアダンスクラブ さくら(谷内さん、☎ 090-2991-6961)



郷土文学館の催し

【第3回文学忌「太宰治(桜桃忌)」】

▼とき 6月18日(土)～24日(金)

※忌日の19日(日)は観覧料無料で、午前10時から弘前文学会による朗読会を開催。

▼ところ 郷土文学館(下白銀町)1階ロビー

▼観覧料 高校生以上=100円/小・中学生=50円

※障がい者、65歳以上の市民、市内の小・中学生、外国人留学生、ひろさき多子家族応援パスポートを持参の人は無料。年齢・住所を確認できるものの提示を

市立博物館特別企画展 1

歌川広重 二つの東海道五拾三次

歌川広重の手による大ヒット作「東海道五拾三次」。江戸っ子の旅への憧憬(どうけい)を背景に、初版が保永堂(ほえいどう)から出された後も、同じ趣向の「五拾三次」が続々と出版されました。

なかでも丸清(まるせい)版は残存数が少なく、本展覧会は保永堂版と丸清版が一堂に会する非常にまれな機会ですので、ぜひご覧ください。



▲歌川広重「吉原宿 左富士」(保永堂版)

▼とき 7月10日(日)までの午前9時30分～午後4時30分(会期中は無休)

📍市立博物館(下白銀町、☎ 35-0700)

▼観覧料 一般=800円(600円)、高校・大学生=400円(300円)、小・中学生=200円(100円)  
※( )内は20人以上の団体料金。

▼常設展 「ひろさきの歴史と文化～原始から近現代へ～」  
※特別企画展開催中は、通常より規模を縮小しています。

※障がい者、65歳以上の市民、市内の小・中学生と外国人留学生、ひろさき多子家族応援パスポートを持参の人は無料。年齢・住所を確認できるものの提示を/特別企画展の期間中は高岡の森弘前藩歴史館との共通券は使用できません。

／あおもり県民カレッジ単位認定講座。

【ラウンジのひととき】

声優劇団「津軽カタリスト」による、浪岡バサラ文学賞を特集したドラマリーディング公演を無料で開催します。

▼とき 7月2日(土) 午後2時～3時

▼ところ 郷土文学館2階ラウンジ

▼定員 15人(先着順)

▼観覧料 開館記念日のため無料

▼申し込み方法 6月2日(木)から電話か郷土文学館受付で申し込みを。

📍郷土文学館(☎ 37-5505)

食育シンポジウムのお知らせ

【おいしい楽しい弘前の健康】

「食育の日」のイベントとして、食育の取り組み紹介とトークセッションを行います。おいしい食事で楽しく健康づくりをするきっかけにしませんか。来場者には記念品を用意しています。

▼とき 6月19日(日) 午後2時～4時

▼ところ ヒロロ(駅前町)4階市民文化交流館ホール

▼内容 食育の取り組み紹介(斎藤明子さん<食生活改善推進員会会長>、健康増進課、環境課、国保年金課)、トークセッション(中島里美さん<柴田学園大学短期大学部>)

▼定員 50人(先着順)  
※事前の申し込みが必要。

▼参加料 無料

▼申し込み方法 6月10日(金)までに電話、ファクスまたはEメール(氏名・電話番号を記入)で申し込みを。

📍生涯学習課(☎ 82-1641、📠 82-2313 📧 shougai@city.hirosaki.lg.jp)

ヒロロ食育体験&親子体操教室

▼とき 6月19日(日)、午前10時20分～正午(受け付けは午前10時から)

▼ところ ヒロロ(駅前町)3階イベントスペース

▼内容 ①食育体験…減塩と野菜のお話、紙人形劇、ペットボトルでだし作り、野菜を使ったおやつのレシピ紹介(試食は持ち帰り)／②親子体操  
※2つの会場に分かれて実施。

▼対象 市内の4歳～小学校3年生の子どもとその家族=20組(40人)程度

▼参加料 無料

▼持ち物 タオル、飲み物  
※運動できる服装で参加を/②は裸足になって体操します。

📍6月15日(水)までに電話で健康増進課(☎ 37-3750)へ。

こどもの森の催し

【月例登山「イヌワシの道登山」】

▼とき 6月19日(日)、午前9時30分～午後2時30分(雨天決行)

▼参加料 無料

※事前の申し込みが必要。

▼持ち物 飲み物、昼食、タオル、替えの下着・靴下

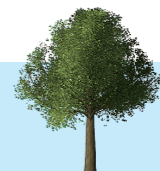
【展示「カエル展」】

▼とき 6月5日(日)～19日(日)

▼観覧料 無料

📍こどもの森ビジターセンター(坂元字山元、久渡寺境内、☎ 88-3923) / 市みどりの協会(☎ 33-8733)

樹木医と行く 古木・名木めぐり



古木・名木を樹木医がガイドします。間近で観察し、自然の

力強さを感じてください。

▼とき 6月19日(日)、午前9時～午後1時(雨天決行)

▼集合場所 緑の相談所(弘前公園内)

▼ルート ①エドヒガン(最勝院)→②アイグロマツ(元大工町)→③エゾエノキ(元大工町)→④ヒマラヤシーダー(紺屋町)→⑤ウラジロモミ(高照神社)→⑥弘前公園解散

※バス・徒歩移動あり。

▼対象 中学生以上の市民=12人(先着順)  
※事前の申し込みが必要。

▼参加料 1,000円

▼持ち物 雨具、タオル  
※歩きやすい服装で参加を。

📍6月5日(日)の午前9時から市みどりの協会(☎ 33-8733、午前9時～午後5時)へ。

第51回アオモリサマーサミット in MISAWA

【メインフォーラム「命の授業～笑顔と愛が溢れる青森へ～」】

命や夢の大切さを楽しく学べる、魂のこもった面白くも熱い授業を開きます。

▼とき 7月2日(土)、午後1時30分～3時10分

▼ところ 三沢市公会堂(三沢市桜町1丁目)

※オンラインでの視聴も可。

▼講師 ゴルゴ松本さん(お笑いコンビ「TIM」)

▼参加料 無料

▼定員 会場=400人

※オンライン視聴は無制限。

▼申し込み方法 6月20日(月)までに専用申し込みフォーム(QRコード)で申し込みを。



📍日本青年会議所東北地区青森ブロック協議会(高橋さん、☎ 080-3193-2629)



poco a poco アートのたまご

【①絵本と絵画の鑑賞会+ワークショップ vol.09】

絵本で宇宙を探究した後に、キラキラする絵を制作します。
▼とき 6月18日(土)、午前9時30分～午後0時30分 / 午後2時～5時
▼ところ 弘前大学(文京町)教育学部美術制作室
▼対象 幼稚園・保育園児～小学生=各回15人程度(先着順)
※事前の申し込みが必要。

【②実験☆ワークショップ vol.02】

金属の性質を探究する理科の実験と、金属箔と日本画の技法で宇宙を描くワークショップです。素粒子と宇宙に関するレクチャーつきです。できあがった作品は7月に予定する作品展に展示できます。

▼とき 6月19日(日)・26日(日)の午前9時30分～午後4時30分(昼休憩あり)
▼ところ 弘前大学教育学部理科共通実験室2・美術制作室

▼対象 小学校5年生～中学生=各回12人程度(先着順)
※事前の申し込みが必要。

▼参加料 1,000円
～①・②共通事項～

▼申し込み方法 6月4日(土)の正午から、申し込みフォーム(QRコード)で申し込みを。

【③赤ちゃんも!音楽ファンも!みんなのコンサート第7回】

ピアノ独奏によるコンサート。ラモーからピアソラまで、ピアノのために書かれた古今東西の舞曲で綴ります。小さなお子さんも一緒に気軽にどうぞ。

▼とき 6月24日(金)、午

前10時30分～11時15分(午前10時開場)

▼ところ ヒロロ(駅前町)4階市民文化交流館ホール

▼出演 宮本香織さん(ピアノ)、朝山奈津子さん(司会)

▼定員 50人程度(先着順)
※予約優先。

▼参加料 18歳以上=500円、18歳未満=無料
※当日受け付けでお支払いください。

▼申し込み方法 申し込みフォーム(QRコード)またはEメール、電話で申し込みを。

▼その他 客席はマット席(120cm四方)と椅子席あり。ベビーカーのまま入場可。演奏中の入退場は自由。授乳室やオムツ替えのできるお手洗いが会場脇にあります。

▼アートワールドひろさき(①・②=出くいで)さん、☎ 39-3383 / ③=朝山さん、☎ 39-3381、①～③共通 = E artworld@hirosaki-u.ac.jp

※①・③は令和4年度市民参加型まちづくり1%システム採択事業。

津軽の鬼伝説バスツアー

津軽地域の「鬼」が関係する寺社や、鳥居に鬼が飾られている神社などを見学するバスツアーです。

▼とき 7月9日(土) 午前10時～午後4時

▼ところ 鬼沢研修会館(鬼沢字後田)など

※鬼神社のほか4カ所の寺社を見学予定。

▼集合時間と場所 自家用車の人は午前9時50分までに鬼沢研修会館、送迎バスを利用する人は午前9時20分までにJR弘前駅城東口へ

▼定員 20人(先着順)
※事前の申し込みが必要。

▼参加料 3,000円(昼食、おみやげ付き)



SHIROFES.® 2022 -城フェス-

ダンスや音楽などさまざまなコンテンツを盛り込んだ、子どもから大人まで楽しめるイベントを開催します。

▼とき 7月2日(土)・3日(日)、午前9時～午後9時(雨天決行)
▼ところ 星と森のロマンピア(水木在家字桜井)

▼内容 ダンスの世界大会やショー、トップアスリートによるステージ、音楽ライブ、津軽三味線や津軽笛、地元高校生による書道パフォーマンスや地元の子どもたちによるダンスパフォーマンス、飲食ブースなど
※事前の申し込みが必要。

▼観覧料 高校生以上=1日あたり4,000円、中学生以下=無料

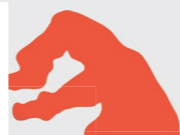
詳しくはホームページ(QRコード)を確認を。

▼申し込み方法 6月4日(土)の正午から、申し込みフォーム(QRコード)で申し込みを。

【③赤ちゃんも!音楽ファンも!みんなのコンサート第7回】

ピアノ独奏によるコンサート。ラモーからピアソラまで、ピアノのために書かれた古今東西の舞曲で綴ります。小さなお子さんも一緒に気軽にどうぞ。

▼とき 6月24日(金)、午



▼申し込み方法 6月20日(月)までに、電話で申し込みを。

▼歴史と伝説の里「鬼沢の会」事務局(鬼沢柵木土地改良区内、☎ 98-2141、平日の午前9時～午後5時)

※令和4年度市民参加型まちづくり1%システム採択事業。

大学コンソーシアム学都ひろさき5大学合同シンポジウム

【宇宙でわたし達のからだはどうなるのでしょうか】

宇宙空間における私たちの体の形態や機能の変化、このような環境を利用した体の健康づくりについて、最新の研究内容を解説します。

▼とき 7月9日(土) 午後1時30分～3時

▼ところ 公開視聴会場=土手町コミュニティパーク

※アップルストリーム(https://applestream.jp/)でのオンライン視聴も可。

▼講師 吉岡利忠さん(前弘前学院大学学長)

▼定員 20人(先着順)
※事前の申し込みが必要/オンライン視聴は無制限。

▼参加料 無料

▼開催日時 6月6日(月)から大学コンソーシアム学都ひろさき(☎ 39-3160、E conso@hirosaki-u.ac.jp)へ。

第30回 青森県障害者スポーツ大会

▼日程と会場

①8月28日(日)=陸上・フライングディスク、新青森県総合運動公園(青森市宮田字高瀬)

②9月3日(土)=アーチェリー、新青森県総合運動公園

③9月4日(日)=ソフトボール、青森市屋内グラウンド(青

森市浜田字豊田)

④9月4日(日)=水泳・卓球・バレーボール、新青森県総合運動公園

⑤9月10日(土)=ボッチャ、青森県身体障害者福祉センターねむのき会館(青森市野尻字今田)

⑥9月25日(日)=ボウリング、アオモリボウル(青森市安方1丁目)

▼対象 12歳以上(4月1日現在)で次の①～③のいずれかに該当する人

①身体障害者手帳を所持する人 / ②原則として愛護手帳を所持する知的障がい者 / ③原則として精神障害者保健福祉手帳を所持する人

▼参加料 無料(ボウリング競技のみ1,100円)

▼開催日時 6月17日(金)までに障がい福祉課(☎ 40-7122)へ。

～弘前ねぶた300年祭記念事業～2022年度夏期巡回ラジオ体操・みんなの体操会

市民の皆さんの健康保持と増進を図るため、子どもから大人まで自由に参加できる「2022年度夏期巡回ラジオ体操・みんなの体操会」を開催します。

▼とき 8月9日(火)、受付開始=午前5時30分/開会=午前6時/閉会=午前6時45分
※荒天中止/当日の様子はNHKラジオ第1放送で、午前6時30分～6時40分に全国生放送します。

▼ところ 運動公園(豊田2丁目)陸上競技場

▼申し込み方法 7月8日(金)必着)までに、①インターネット(QRコード)か②はがきに、「弘前市運動公園陸上競技場、8月9日

と記入し、申し込み代表者の郵便番号・住所・氏名・連絡先(携帯可)・一緒に申し込む人数(最大6人まで)を記入の上、〒150-8681、渋谷郵便局留め「ラジオ体操イベント運営事務局」巡回ラジオ体操参加申込係へ申し込みを。

▼その他 マスクを着用の上、来場を/熱中症対策のため飲料等の持参を。

▼開催について…健康増進課(☎ 37-3750) / 申し込みについて…ラジオ体操イベント運営事務局(☎ 03-6427-1610、平日の午前10時～午後5時)



▲ラジオ体操イメージキャラクター「ラタ坊」

教室・講座

ベテランズセミナー

▼とき 6月16日(木) 午前10時～11時

▼ところ ヒロロ(駅前町)4階市民文化交流館ホール

▼内容 最近の悪質商法の手口と対処法

▼講師 青森県消費生活センター職員

▼対象 おおむね60歳以上の市民=30人程度(先着順)
※事前の申し込みが必要。

▼受講料 無料

▼申し込み方法 6月13日(月)までに、電話かファクスまたはEメール(住所<町名まで>・氏名<ふりがな>・年齢・電話番号を記入)で申し込みを。

▼開催日時 6月13日(月)までに、電話かファクスまたはEメール(住所<町名まで>・氏名<ふりがな>・年齢・電話番号を記入)で申し込みを。

▼開催場所 中央公民館(☎ 33-6561、F 33-4490、E chuoukou@city.hirosaki.lg.jp、火曜日は休み)



**柴田学園大学短期大学部  
公開講座**

▼とき ①6月24日(金)、午後6時～7時30分/②7月2日(土)、午前9時～10時  
▼ところ 柴田学園大学短期大学部(上瓦ケ町)  
▼講座名 ①人を創る起業とは～株式会社SEN-BUの挑戦～/②WordPressを使ってかんたんホームページ作成  
▼対象 ①高校生以上、②高校生=4人  
▼受講料 ①・②とも無料  
▼申し込み方法 ①は6月17日(金)までに、②は6月25日(土)までに、ホームページ、Eメールまたはファクス(希望講座名・氏名・住所・電話番号を記入)で申し込みを。  
※応募多数の場合は抽選で決定/受講者には、はがきで受講票を送りますので当日持参を。  
そのほか出前講座も行っています。詳しくはホームページをご覧ください。  
☎柴田学園大学短期大学部(☎32-6151、F32-6153、Ejc\_chibunsen@shibata.ac.jp、Hhttps://jc.shibata.ac.jp/)

**ロマンティック天文台  
【星と森のロマンティック天文台】**

★定例観察会「春の夫婦星・レグルス」  
18日(土)、午後7時～9時  
▼入館料 無料(市民以外は有料)  
▼通常開館時間 午後1時～9時30分  
☎星と森のロマンティック天文台(水木在家字桜井、☎84-2233)

**弘前大学との  
地域づくり連携事業**

【新米パパ・新米おじいちゃん応援講座】  
▼とき 6月26日(日) 午後1時～3時  
▼ところ 総合学習センター(末広4丁目)2階集会室  
▼内容 女性の妊娠や出産に伴う心と体の変化、育児の楽しさを実技も交えながら学びます。  
▼講師 三崎直子さん(弘前大学大学院保健学研究科准教授)  
▼対象 市内に在住または通勤・通学し、1歳未満および1年以内に誕生予定の子どもか孫がいる男性=10人(先着順)  
※パートナー等の同伴を希望する人はご相談ください。  
▼申し込み方法 6月25日(土)までに、電話かファクスまたはEメール(住所<町名まで>・氏名<ふりがな>・年齢・電話番号・子どもの有無<予定含む>と年齢・子育てに関して気になることを記入)で申し込みを。  
☎中央公民館(☎33-6561、F33-4490、Echuuoukou@city.hirosaki.lg.jp、火曜日は休み)

**弘前地区環境整備センター  
の教室**

【かんたん楽しい夏のエコクッキング教室】  
冷蔵庫の残り野菜を活用し、ヘルシーで環境に優しく、簡単にできる調理のコツをみんなで楽しく学んでみませんか。  
▼とき 7月2日(土) 午前9時30分～正午  
▼メニュー ミネストローネ・ライスサラダ・ブロッコリーの丸ごとピラフ・黒砂糖ゼリー

▼講師 福土るみ子さん(サロン・ド・胡桃代表)  
▼対象 小学生以上=10人  
※小学生の場合は保護者の同伴が必要です。  
▼参加料 無料  
▼持ち物 米0.5合、大皿1枚(直径25cm程度)、ふきん、エプロン、三角巾  
▼申込期限 6月19日(日・必着)  
※応募多数の場合は抽選で決定し、6月25日(土)までに抽選結果をお知らせします。  
【金魚ねぶた作り教室】  
障子紙や残ったロウソクなどの身近な材料を使い、青森の伝統工芸である金魚ねぶたを骨組みから作ってみませんか。  
▼とき 7月9日(土)、午前9時30分～午後3時  
▼講師 尾崎行雄さん  
▼対象 小学生以上=10人  
※家族で参加する場合、1家族1個の制作/小学生は保護者の同伴が必要です。  
▼参加料 無料  
▼持ち物 昼食、飲み物、エプロン、作業がしやすい汚れてもよい服装  
▼申込期限 6月26日(日・必着)  
※応募多数の場合は抽選で決定し、7月3日(日)までに抽選結果をお知らせします。  
～共通事項～  
▼ところ 弘前地区環境整備センタープラザ棟  
▼申し込み方法 往復はがきに教室名・住所・氏名・年齢・電話番号を記入して申し込みを。  
※各教室につき、往復はがき1枚で2人まで応募できます。  
教室の詳細はホームページ(QRコード)で確認を。



☎弘前地区環境整備センタープラザ棟(〒036-8314、町田字筒井6の2、☎36-3388、受付時間は午前9時～午後4時、月曜日(祝日の場合は翌日)が休み)

**その他**

**クールビズ実施のお知らせ**

**COOLBIZ**

市では、地球温暖化対策の一環として、今夏も「クールビズ」を実施します。実施期間中は、市の施設の室温を28℃(目安)としますので、来訪する際は、軽装でお越しくださるようご協力をお願いいたします。  
▼実施期間 6月1日(水)～9月30日(金)

**【健康につながるクールビズ】**

外気温と室温との差が大きいと、体の自律神経やホルモンバランスを崩しやすくなったり、冷えに慣れて汗をかかないでいると、汗腺が退化して、体温調整機能が働かなくなってしまうなど、健康への影響を指摘する専門家もいます。暑くなってきているからこそ、体にやさしい、地球にやさしいクールビズを実践してみましょう。

☎環境課(☎36-0677)

**吹付けアスベストの調査員を無料で派遣**

市が委託する専門業者が申し込みを受けた建築物を訪問し、アスベストが含まれた吹き付け材の有無の調査を行います。  
▼対象建築物 市内に所在する、平成18年8月31日以前に建築された建築物(共同住宅、区分所有建築物またはテナント

ビルなどは、調査が必要な占有部分に立ち入って調査することについて、占有者の承諾があるもの)など  
※一戸建ての住宅および木造建築物を除く。  
▼対象者 対象建築物の所有者、区分所有建築物の管理組合など  
▼募集棟数 50棟程度  
※予算の範囲内で先着順。  
▼調査費用 無料  
※市が全額負担(申込者の負担はありません)。  
▼申込期間 6月1日(水)～11月30日(水)  
※上記以外にも条件や必要書類などがありますので、事前にお問い合わせください。また、申込書は建築指導課(市役所3階)で配布しているほか、市ホームページに掲載しています。  
☎建築指導課(☎40-7053)

**子育て情報雑誌の無料提供**

こども絵本の森が所蔵する子育て情報雑誌のバックナンバーを無料提供します。  
▼とき 6月12日(日)、午前10時から整理券配布・提供開始(無くなり次第終了)  
▼ところ ヒロロ(駅前町)3階こども絵本の森おはなしコーナー  
※1人3冊・付録1点まで。持ち帰り用袋の持参を。  
☎こども絵本の森(☎35-0155)

**夜間・休日納税相談**

平日の日中に納税相談ができない人のために、夜間・休日納税相談日を設けています。  
▼夜間納税相談 6月20日(月)～24日(金)の午後5時～7時30分

▼休日納税相談 6月19日(日)・26日(日)、午前9時～午後4時  
※納期限までに納付できない事情がある人は、未納のままにせず相談を。相談日は電話での相談や、市税などの納付も可/特別な理由がなく、納付および連絡がない場合は、滞納処分を執行することもあります。  
☎収納課(市役所2階、☎40-7032、40-7033)

**緑の相談所** 6月の催し

【講習会】  
①ツツジ・ボタンのせん定 4日(土)、午後1時30分～3時30分  
②植物の増やし方 11日(土)、午後1時30分～3時30分  
③コケ玉づくり講習会 25日(土)、午後1時30分～(1時間程度)  
▼定員 ①・②=各20人、③=12人(先着順)  
▼受講料 ①・②=無料、③=1,500円(材料費として)  
▼申し込み方法 5日(日)から電話で申し込みを。  
【展示会】  
●石斛(せっこう)花もの展示会 3日(金)～5日(日)  
●盆友会 さつき花季展 8日(水)～12日(日)  
●津軽さつき会 さつき盆栽展 14日(火)～19日(日)  
●弘前盆栽研究会諸盆栽作品展 23日(木)～26日(日)  
【訪問相談】  
11日(土)・25日(土)  
※庭木の出張診断です。電話で申し込みを。  
【今月見られる花】  
ナンジャモンジャ、スイレン、バラ、ハナショウブなど  
☎緑の相談所(弘前公園内、☎33-8737)

### 知的障がい者の生涯学習スクール「ピュアフレンズ」ボランティアスタッフ募集

知的障がい者の生涯学習を支援しながら、楽しく交流しませんか。知識や経験は問いません。

▼とき 6月12日、7月10日、9月11日、10月16日、11月20日、12月11日、令和5年2月19日（いずれも日曜日）の午前9時～午後4時

▼ところ 総合学習センター（末広4丁目）2階大会議室

▼内容 スポレク大会、歌やゲームなどの学習支援

活動の詳細はホームページ（QRコード）で確認を。

🏠中央公民館（☎ 33-6561、📠 33-4490、📧 chuuoukou@city.hirosaki.lg.jp、火曜日は休み）

### 就労準備セミナー

保険・年金・税金の仕組みを知り、自分と家族の将来に備えましょう。どのようなお金の管理をすべきか考えてみませんか。

▼とき 6月15日（水）、午前10時～11時30分

▼ところ ヒロロ（駅前町）3階多世代交流室1

▼テーマ 「社会保険の仕組みを知ろう！」

▼講師 菅原伊佐雄さん（青森県金融広報委員会・金融アドバイザー）

▼参加料 無料

▼持ち物 筆記用具

▼申し込み方法 6月10日（金）までに、ひろさき生活・仕事応援センター（ヒロロ3階）に直接来所または電話で申し込みを。

🏠ひろさき生活・仕事応援センター（生活福祉課就労自立支援室、☎ 36-3776）

### 後期高齢者医療被保険者の皆さんへ

#### 【「お薬代負担軽減のご案内」の送付】

ジェネリック医薬品に切り替えると薬代が安くなる可能性がある人へ、「お薬代負担軽減のご案内」を6月下旬に送付し、どのくらい安くなるかお知らせします。ジェネリック医薬品の利用を希望する人は、医師や薬剤師にご相談ください。

🏠青森県後期高齢者医療広域連合（☎ 017-721-3821）

#### 【振込口座の変更届出】

高額療養費等の給付申請の際に届け出した振込口座に変更（解約・金融機関の店舗統廃合等）があったときは、必ず市へ届け出してください。

※届け出がないと、振り込みができなくなりますので、早めに届け出をお願いします。

🏠国保年金課後期高齢者医療係（☎ 40-7046）

### 令和4年度身体障害者巡回診査・更生相談事業

身体障がい者の手帳交付や再認定を受けようとする人などの診査と更生相談を行います。料金は無料ですので、該当する人は受診してください。なお、当日の診査のみでは判定できない場合もあります。

▼とき 7月5日（火）、午前9時30分～正午（受け付けは午前9時～10時）

※事前に申し込みが必要。

▼ところ 岩木保健福祉センター（賀田字大浦）

▼実施科目 整形外科（肢体不自由）

▼対象 身体障害者手帳の交付または再認定を受けようとする人／障害の程度に変更があると思われる人／補装具の処方が必要とする人／その他相談を希望する人

▼持ち物 身体障害者手帳（所持者のみ）、印鑑、マイナンバーがわかるもの

※手帳の交付（再交付）を申請する人は顔写真（縦4cm×横3cm）1枚が必要です／診査会場ではマスクを着用してください

い。また、診査会場で体温を測定し、37.0度を超える人は受診できない場合があります。診査当日に発熱や風邪症状がある場合は、受診をご遠慮ください。

▼申し込み方法 6月13日（月）までに、電話で申し込みを。※一部対象者には事前に通知します。

▼その他 手帳の再認定が必要な人は、指定医師のいる医療機関で診査することもできます（有料）。

🏠障がい福祉課（☎ 40-7036）

### 子どもラジオ劇団会員募集

自分たちでストーリーや登場人物を考え、効果音や音楽を入れながら、声だけの劇「ラジオドラマ」を制作します。物語を作るのが好き、声優に興味があるという人はぜひ参加してください。

▼活動日 7月9日（土）・16日（土）・23日（土）・30日（土）、8月15日（月）・16日（火）・20日（土）、10月8日（土）の全8回

▼活動時間 7月9日～30日、10月8日…午前10時～正午／8月15日～20日…午前10時～午後3時（予定）

▼活動場所 総合学習センター（末広4丁目）ほか

▼対象 上記日程にすべて参加できる、市内に在住または通学

している小学4年生～中学生＝10人（応募多数の場合は抽選で決定）

▼参加料 1,000円

▼講師 宮崎充治さん（弘前大学教育学部教授）、鎌田龍さん（ひろさき演人主宰）

▼申し込み方法 6月15日（水）までに、はがき、ファクスまたはEメール（住所・氏名〈ふりがな〉・学校名・学年・電話番号・保護者氏名を記入）で申し込みを。

🏠中央公民館（〒036-1313、賀田1丁目18の3、☎ 33-6561、📠 33-4490、📧 chuuoukou@city.hirosaki.lg.jp、火曜日は休み）

### 危険物取扱者保安講習

危険物取扱者免状の交付を受け、危険物の取り扱い作業等に就している人などは、定められた期限内に保安講習を受講してください。

▼とき 一般取扱所関係…7月13日（水）・14日（木）の午後1時30分～4時30分／給油取扱所関係…7月14日（木）、午前9時30分～午後0時30分

▼ところ 弘前パークホテル（土手町）

▼種別 ①給油取扱所関係＝給油取扱所で危険物の取り扱い作

業に従事している人／②一般取扱所関係＝①以外の危険物施設で危険物の取り扱い作業に従事している人

▼受講期限 ①免状交付日または前回講習日以後の最初の4月1日から3年以内／②新たに危険物取り扱い作業に従事することとなった日から1年以内

▼受付期間 6月10日（金）～20日（月）

▼受講料 4,700円（県収入証紙）

🏠弘前消防本部予防課（☎ 32-5104）／管内の消防署および分署

### ため池・用排水路等での水難事故に注意

農業用のため池や用排水路などは、子どもや高齢者等が誤って転落すると不慮の事故につながる危険性があります。フェンスや柵などの有無にかかわらず、農業等の本来の目的以外で不用意に近づかないでください。また、ため池や用排水路などに不用意に近づいている人を見かけた場合は、注意喚起のために声がけをするなど、地域の皆さんのご協力をお願いします。

🏠農村整備課農村整備係（☎ 40-2955）



**マイナンバーカード  
出張申請受付を  
ご利用ください**



マイナンバーカードは、個人番号を証明する書類や本人確認の際の公的な本人確認書類として利用できるICカードで、本人の申請により交付されます。

マイナンバーカードを申請したい人が10人以上いる場合は、市職員が希望する会場まで出張して申請受付をし、後日カードを郵送します。

**【出張申請の申し込み条件】**

▼出張可能な日時 平日の午前9時～午後4時（年末年始と3月～5月を除く）

▼対象 市内に住所を有するおのおの10人以上で構成されたグループ

※企業や学校、施設等も含みます。10人に満たない場合は相談を。

▼申し込み方法 開催希望日の2週間以上前までに、電話でお問い合わせください。

※申込書は、市ホームページからダウンロードできます。

▼その他 屋内の会場（市内）をご用意ください。また、当日の写真撮影は無料です。

**【お早めの申請を！～マイナポイント第2弾実施中～】**

最大2万円分のマイナポイントがもらえる「マイナポイント第2弾」の申込期限は令和5年2月末までです。また、対象となるマイナンバーカードの申込期限は9月末までですので、早めに申請してください。

最新の情報はマイナポイント事業ホームページ (QRコード) で確認してください。

🏠市民課住民記録係 (☎ 40-7020)

**厚生労働省による  
布製マスクの無償配布**

市では厚生労働省からの配布を受け、希望する市民に布製マスクを次の場所で無償配布しています。



▼配布場所 市役所本庁舎（下白銀町）、各支所、各出張所、ヒロコ（駅前町）3階健康広場、市保健センター（野田2丁目）※数量限定。無くなり次第終了。

各施設により在庫数が異なりますので、不明な点は問い合わせを。

🏠健康増進課 (☎ 37-3750)

**無料の学習支援教室  
「あっぷる～む」参加者募集**

経済的な理由などで学習塾に通うことが困難な中学生などを対象に、大学生のボランティアが学習支援を行います。



▼とき 毎週水曜日の午後4時45分～6時35分

※夏・冬休み期間中は時間を変更する場合があります。

▼ところ 文京地区（詳しくは申込時にお知らせします）

▼対象 市内在住の就学援助受給世帯、生活保護受給世帯、児童扶養手当受給世帯の中学生や高校生、高校を中退した人、中学校を卒業後進路の決まっていない人

▼申し込み方法 申込書に必要事項を記入し、生活福祉課（市役所1階）へ持参を。

※申込書は生活福祉課に備えているほか、市ホームページからダウンロードできます。

🏠生活福祉課 (☎ 40-7040)

**アメリカシロヒトリの  
駆除にご協力を**

ガの一種のアメリカシロヒトリは、人への直接的な被害はありませんが、幼虫期に樹木の枝・葉に白い糸を巻き付けて巣網を作ります。その後、集団で巣網内の葉を食べ尽くし、付近一帯の樹木に分散して葉の食害などの被害を及ぼします。

被害が発生する時期は気象状況などによって変動しますが、卵がふ化して幼虫になる6月中旬以降と8月中旬以降の年2回です。

**▼駆除・対策**

①葉にクモの巣のような巣網を発見したら、巣網ごと切り落として踏みつぶすか、ビニール袋で二重に密封して燃やせるごみに出す。

②巣網へ薬剤散布をする。※予防のための薬剤散布は効果がありません。

③発生初期の場合は、ホームセンターなどで市販されている殺虫スプレーも有効です。

※使用方法や周囲の環境には十分注意を／自分で駆除できない場合は、造園業者や害虫駆除の専門業者に相談を／アメリカシロヒトリの生態や駆除方法などについては市ホームページにも掲載しています。

**▼薬剤散布の補助**

薬剤散布は地域ぐるみで一斉に実施することが効果的です。市では町会を対象に蓄圧式噴霧器、動力噴霧器などを貸し出しているほか、市町会連合会では各町会を通して、噴霧器用薬剤費の補助をしていますので活用してください。



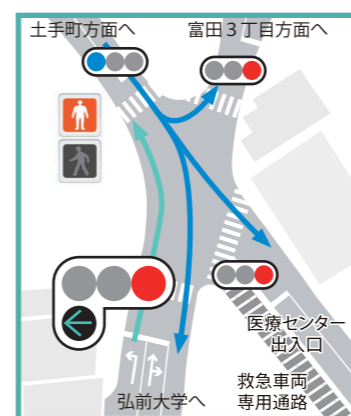
🏠環境課 (☎ 40-7035)

**弘前警察署からのお知らせ**

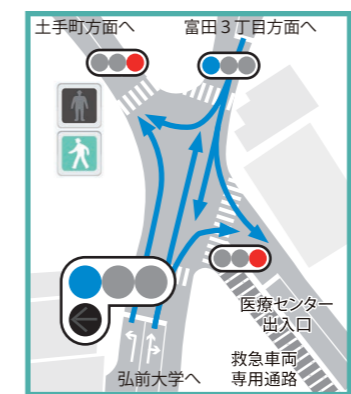
**【道路の通行方法を変更】**

3月23日から弘前総合医療センター（旧国立病院機構弘前病院）前の交差点の運用方法が変更になりました。通行の際は、次の点に注意してください。

▼注意点 ①弘前大学方向から土手町方向へ進行する場合は、左折の合図が必要になります。



②弘前大学方向から土手町方向へ進行する際、左折矢印が出ている時は、これまでどおり歩行者の横断はありませんが、左折矢印信号の後の青信号の時は、歩行者の横断がありますので注意してください。



🏠弘前警察署交通第2課 (☎ 32-0111)

**6月1日～30日は  
土砂災害防止月間です**

土砂災害から身を守るために、日頃の備えと早めの避難が

必要です。土砂災害は台風などの大雨の時期に特に多く発生します。身の危険や周囲に異変を感じたら、直ちに避難しましょう。土砂災害警戒情報や土砂災害警戒区域等マップなど、土砂災害に関する情報は、 青森県庁ホームページ (QRコード) で確認できます。

🏠青森県土整備部河川砂防課砂防グループ (☎ 017-734-9670)

**労働相談会**

青森県労働委員会では、 個々の労働者と事業主との間に生じた労働条件などのトラブルを解決するため、無料の相談会を開催します。

▼とき ①6月7日（火）、午後1時30分～3時30分 / ②19日（日）、午前10時30分～午後0時30分

▼ところ 青森県労働委員会（青森市新町2丁目）

▼対象 県内の労働者、事業主 ※随時受け付け（事前予約優先）。

🏠青森県労働委員会事務局 (☎ 017-734-9832、📠 017-734-8311、労働相談ダイヤル 0120-610-782)

**自動車税（種別割）の納付は  
お早めに**

県では、6月上旬に自動車税（種別割）の納税通知書を送付しています。今年度の納期限は6月30日（木）です。近くのコンビニエンスストア、金融機関または県税部などで、早めに納めてください。

▼納める人 県内に主たる定置場がある自動車の4月1日現在

における自動車登録上の所有者 ※割賦販売などで自動車販売店が所有権を留保している場合は、自動車の使用者。

▼主な納付場所 全国の主なコンビニエンスストア・MMK設置店、県内の銀行・信用金庫・信用組合・農協などの本支店、東北地方の郵便局

※納期限を超過したときは、コンビニエンスストアで取り扱いできない場合がありますのでご注意ください / 口座振替の申し込みをした人は、納期限の日が振替日となります / クレジットカードや電子マネー、インターネットバンキングによる納付については、納税通知書に同封されているチラシや県ホームページをご覧ください。なお、クレジットカード納付の場合は、収納金額に応じた手数料がかかります / インターネットバンキングは、金融機関によって所定の手数料がかかる場合があります。

🏠中南地域県民局県税部納税管理課 (☎ 32-4341)

**浅瀬石川ダム警報訓練を行います**

ダムから放流があったことを、地域の皆さんに周知する役目を持つ警報設備（スピーカーやサイレン）を実際に動作させます。この機会に放送内容を確認し、いざという時の避難行動にお役立てください。

▼とき 6月9日（木） 午前9時～午後5時 ※市内は午後3時40分から / 予備日は6月16日（木）。

詳しくはホームページ (QRコード) で確認を。

🏠岩木川ダム統合管理事務所 (☎ 85-3035)

自衛官募集

【一般幹部候補生（大卒程度試験・院卒者試験）】

▼受験資格 大卒…22歳以上26歳未満の人、20歳以上22歳未満の人は大卒（見込み含む）、28歳未満の人は修士課程修了者等（見込み含む）／院卒…20歳以上28歳未満の人

6月 図書館休館日

Table with 7 columns (日, 月, 火, 水, 木, 金, 土) and 5 rows showing library closure dates for June.

※変更となる場合があります。※6日（月）～16日（木）は、弘前図書館の蔵書点検です。休館中の返却は、弘前図書館正面玄関、総合学習センター、まちなか情報センター、JR弘前駅（改札口付近）にある返却ポストまたは、岩木図書館、こども絵本の森、相馬ライブラリーをご利用ください。

- 弘前図書館（下白銀町） ☎ 32-3794
岩木図書館（賀田1丁目） ☎ 82-1651
こども絵本の森（ヒロロく駅前町）3階 ☎ 35-0155
相馬ライブラリー（相馬やすらぎ館〈五所字野沢〉内） ☎ 84-2316



で修士課程修了者等（見込み含む）

【幹部候補生（歯科・薬剤科試験）】

▼受験資格 専門の大卒（見込み含む）で、歯科は20歳以上30歳未満の人、薬剤科は20歳以上28歳未満の人

～共通事項～

▼試験日 第2回試験日（1次）…6月25日（土）

▼受付期限 6月16日（木）まで

※ただし飛行要員を除く。

【自衛官候補生】

▼受験資格 18歳以上33歳未満の人

▼試験日 受付時または自衛隊地方協力本部のホームページにてお知らせします。

▼受付期間 通年

【予備自衛官補（一般・技能）】

▼受験資格 一般…18歳以上34歳未満の人、技能…18歳以上55歳未満で国家免許を保持している人

▼試験日 9月25日（日）～10月10日（月・祝）のいずれか指定する日

▼受付期間 6月1日（水）～9月16日（金）

※詳しくは、問い合わせを。

自衛隊弘前地域事務所（☎ 27-3871）

夏祭りの思い出写真を大募集！

NHK青森放送局では、「生まれ！祭りびと」プロジェクトとして、思い出の夏祭り写真を募集しています。



弘前ねぶた300年記念として、応募された写真を活用し、弘前ねぶたの鏡絵と見送り絵などをモザイク

アートで制作しますので、ぜひご応募ください。

▼応募期限 6月30日（木・必着）

※応募方法など詳しくはホームページ（https://nhk.jp/aomori）を確認を。

NHK青森放送局「モザイクアート」係（☎ 017-774-5111、平日の午前10時～午後5時30分）

求人説明会・ミニ面接会

市内企業の

人事担当者が、仕事内容等を生の声でお伝えします。求職中であれば、誰でも無料で参加でき、面接も可能です。



▼とき 6月9日（木）・29日（水）の午後1時30分～4時30分（受け付けは午後1時から）

▼ところ ヒロロ（駅前町）4階市民文化交流館ホール

▼定員 20人程度

▼参加企業数 3社以上（予定）

▼申し込み方法 当日までに申込書をファクスかハローワーク窓口へ提出を（電話での申し込みも可）。

▼その他 ハローワークに未登録の人も参加可／雇用保険受給者は求職活動実績の対象になるため、雇用保険受給資格者証の持参を／参加企業は、青森労働局または市ホームページでご確認ください。UJIターン求職者を対象とした、スカイプ（インターネットによるテレビ電話）での面談ができます（開催日の7日前までの申し込みが必要）。気軽にお問い合わせください。

問I・M・S（ヒロロく駅前町）3階弘前就労支援センター内、☎ 55-5608

2級造園技能検定実技試験対策講習の受講生募集

在職中の人を対象とした試験対策講習を実施します。



▼とき 7月26日（火）～29日（金）の午後6時～9時

▼ところ 弘前高等技術専門学校

▼定員 10人

▼受講料 1,000円

▼申し込み方法 6月7日（火）～7月6日（水）に、郵送、ファクスまたは電話で申し込みを。※受講申込書はホームページからダウンロード可。詳しくはホームページを確認を。

問弘前高等技術専門学校（〒036-8253、緑ヶ丘1丁目9の1、☎ 32-6805、F 35-

5104、H https://www.pref.aomori.lg.jp/sangyo/job/hi-gisen\_zaisokusha.html

弘前・歴史と古文書探究会の会員募集

大人の歴史・教養講座がリニューアルし再スタートしました。生涯学習にも最適です。初心者もお気軽にどうぞ。

▼とき 令和5年3月までの毎月1回、第3日曜日の午後2時～4時

▼ところ 弘前図書館（下白銀町）2階視聴覚室

▼内容 津軽の郷土史から江戸時代の文化など日本史全般の探求、津軽の古文書の解説をやさしく学ぶ

▼年会費 新規会員＝2,000円、継続会員＝1,000円

問弘前・歴史と古文書探究会（田沢さん、☎ 090-8013-3947）

在宅患者訪問歯科診療

弘前歯科医師会所属の歯科医師が、ねたきり高齢者や身体障がい者等の自宅などを訪問して、歯科診療や口腔（こうくう）衛生の指導を行っています。

▼診療内容など 診療、口腔ケア・リハビリ／口腔の健康に関する啓発／その他口腔の健康増進など



▼費用 ①治療費など、②歯科医師の交通費（自宅から遠い歯科医師の往診を受けた場合）

※詳しくはお問い合わせを。

問弘前歯科医師会（☎ 27-8778）

各種スポーツ・体操教室

Table with 7 columns: 教室名, とき, ところ, 内容, 対象・定員, 参加料, 問い合わせ・申込先. Lists various sports and gym classes.

（※1）…往復はがきに、住所・氏名（ふりがな）・年齢（生年月日）・電話番号・保護者氏名（参加者が未成年の場合）・教室名を記入の上、各申込先まで郵送を。家族や友人同士での参加ははがき1枚で応募可。応募多数の場合は抽選で決定。／（※2）…室内用シューズの持参を。／共通事項…飲み物・タオルなどを持参の上、運動のできる服装で参加を。各自傷害保険に加入を。詳しい持ち物等は各施設に確認を。



# 健康の掲示板

※新型コロナウイルス感染拡大の状況などによって適宜見直すことがあります。ご理解とご協力のほど、よろしくお願いいたします。

弘前市保健センター（健康増進課、〒036-8711、野田2丁目7の1、☎37-3750、Eメール kenkou@city.hirosaki.lg.jp）



## 母子保健

乳幼児の健康診査および離乳食教室の対象者には、個別に通知しています。詳しくは個別通知をご覧ください。

なお、いずれの健診も受診の際は母子健康手帳を持参してください（★の健診は、健康診査票が必要です）。

名称	とき・内容	ところ・予約先
乳幼児の健康診査	4か月児★ 7か月児★	各指定医療機関での個別健診
	1歳6か月児★	保健センターでの健診日=6月29日(水)・30日(木) / 受付=午後0時20分~1時55分 ※保健センターでの健診を受ける前に必ず各指定医療機関での個別健診の受診を。〈※1〉
	3歳児 2歳児歯科★	6月8日(水)・9日(木) / 受付=正午~午後1時25分 〈※1〉 各指定歯科医療機関での個別健診
離乳食教室	初期 (生後4~6か月児)	7月4日(月)、①受付=午前10時~10時10分(実施=午前10時10分~10時50分) / ②受付=午前11時10分~11時20分(実施=午前11時20分~正午) 〈※1〉
	中期・後期 (生後7~11か月児)	7月1日(金)、①受付=午前10時~10時10分(実施=午前10時10分~11時00分) / ②受付=午前11時10分~11時20分(実施=午前11時20分~午後0時10分) 〈※1〉

〈※1〉…予約制です(対象者には個別に通知)。詳しくは個別通知をご覧ください。



## 検診

市で実施している健(検)診の詳細な内容は、毎戸配布している「健康と福祉ごよみ」をご覧ください。健(検)診を受診し、精密検査の判定があった場合は、早めに医療機関を受診しましょう。

### 健康と福祉ごよみはこちらから

健康と福祉ごよみ

検索



### インターネット予約はこちらから

弘前市 集団検診

検索



## 定期予防接種など

### 【子どもの定期接種】

定期接種は、免疫の減少に加え、感染症にかかりやすい年齢や重症化しやすい年齢などを考慮して、標準的な接種時期が決められています。新型コロナウイルス感染症感染拡大に伴う外出自粛などにより必要な予防接種を控えることのないよう、体調のよい時に計画的に接種しましょう。

来年度小学校に入学する



予定の幼児は、受けていない予防接種がないか母子健康手帳で確認しましょう。

小学校6年生の児童でまだ2種混合(ジフテリア・破傷風)を受けていない人は、早めに接種しましょう。

### 【高齢者肺炎球菌感染症の定期接種】

肺炎は、季節を問わず誰でもかかる可能性があり、かかると急激に症状が進んでしまうことがあります。今年度対象となる人には個別に通知していますので、希望する人は早めに接種しましょう。

▼実施期間 令和5年3月31日まで

▼対象 今年度65歳、70歳、75歳、80歳、85歳、90歳、95歳、100歳になる人で、今までワクチンを接種したことのない人

▼自己負担額 5,000円(生活保護受給者は無料)

### 【風しん抗体検査・ワクチン接種費用助成】

風しんは、妊婦がかかると高い確率で心臓や目などに障がいをもった赤ちゃんが生まれる可能性があります。市では、妊婦や妊娠を希望する女性を守るため、検査とワクチン接種費用を助成しています。希望する人は健康増進課にお問い合わせください。



## 各種相談

名称	内容	とき	ところ
こころの健康相談	本人や家族のこころの悩み、新型コロナウイルス感染症などの影響による生活への不安や悩み	6月14日(火)、午前9時~正午(前日までに予約が必要「こころの病気」の治療をしていない方を優先)	弘前市保健センター(野田2丁目、☎37-3750)
のびのび子ども相談	発達相談(ことばについて心配、落ち着きがないなど)。対象は市民で1歳以上の幼児とその家族。母子健康手帳の持参を。	平日の午前9時30分~午後3時、1組あたり1時間程度(事前の予約が必要)	



弘前市食生活改善推進委員会

File.126

## 食改さんおすすめレシピ

### 子どもと一緒に作ってみよう

## くるくる野菜パイ

### 材料

#### ニンジン、ホウレンソウ 各12枚分

冷凍パイシート……200g(2枚)  
ニンジン(すりおろし)……50g  
砂糖……大さじ1.5  
ホウレンソウ(葉先)……100g  
マヨネーズ……大さじ1

■1人分(4枚分)の栄養量  
エネルギー/150kcal、たんぱく質/2.1g、脂質/8.3g、カルシウム/19mg、食塩相当量/0.2g

①すりおろしたニンジンと砂糖を混ぜ合わせて耐熱容器に入れ、ラップをせずに電子レンジ(600W)で1分30秒~2分加熱して冷ます。

②ホウレンソウの葉をラップに包み、電子レンジ(600W)で1~2分加熱し、水にさらしてよく絞り、包丁で細かく刻んでマヨネーズと混ぜ合わせる。

③解凍したパイシートを麺棒で正方形に伸ばし、①と②をそれぞれ塗り広げ、両端から中心に向けてくるくる巻き、棒状のままラップに包んで冷凍庫で10分程度冷やしておく。

④オーブンを200℃に予熱し、③をオーブンシートを敷いた天板の上に1cm幅に切って並べ、15分程度焼き色が付くまで焼いて出来上がり。

※オーブントースターで焼く場合はアルミ箔を敷き、焼き色が付いてきたら、焦げないように、上にアルミ箔をかぶせてください。

### おすすめポイント

6月は食育月間です。ニンジンの皮むきやすすりおろし、生地を巻く作業は子どもでもお手伝いしやすく楽しい作業です。お料理やお菓子づくりを通して、子どもの食への関心を高めるきっかけづくりをしてみませんか。



## 5月31日は「世界禁煙デー」、5月31日~6月6日は「禁煙週間」です

今年の禁煙週間のテーマは、「たばこの健康影響を知ろう!~若者への健康影響について~」です。「健康増進法の一部を改正する法律」が施行され、望まない受動喫煙を防止するための取り組みは、マナーからルールへと変わりました。



▲掲示が義務付けられた標識の一部

令和2年4月1日からはオフィスや商業施設、飲食店等は原則屋内禁煙となりました。

令和2年4月1日からはオフィスや商業施設、飲食店等は原則屋内禁煙となりました。所定の要件を満たす場合は、喫煙室を設置することが可能ですが、その場合は、出入り口などに標識を掲示することが義務付けられています。

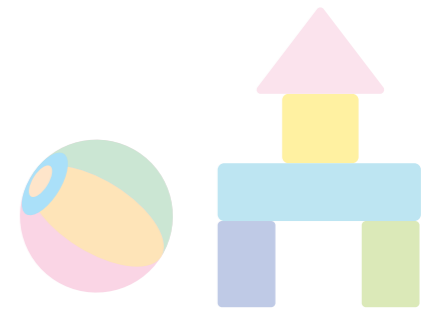
市では、「健康増進法の一部を改正する法律」のポイントをはじめ、たばこの健康被害防止対策について分かりやすく説明する出前講座を実施しています。講座を希望する場合は、健康増進課(☎37-3750)までお問い合わせください。

※QRコードから各種標識をダウンロードできます。



厚生労働省ホームページ





7月1日号の投稿募集 応募締め切り 6月7日(火・必着)

Smile 通信

1歳の記念に  
写真を掲載  
しませんか？

- ▼対象 令和4年7月に1歳の誕生日を迎える市内在住の子
- ▼掲載内容 子どもの写真・氏名(ふりがな)・生年月日
- ▼応募方法 ①写真1枚(プリントまたはデータ)に、②子どもの氏名(ふりがな)・生年月日・住所・保護者氏名・電話番号を添えて、郵送、持参またはEメールで応募を。

お題から自由に発想して、一句ひねってみてください。

- ▼応募方法 次の事項を記入し、郵送、持参、ファクスまたはEメールで応募を。
- ①住所・氏名・ペンネーム(希望者のみ)・電話番号、②川柳(1人一句まで)
- ※応募多数の場合は、掲載されない場合があります。

★問い合わせ・応募先

広聴広報課(〒036-8551、上白銀町1の1、市役所2階、☎35-1194、ファクス35-0080、Eメールkouhou@city.hirosaki.lg.jp)

※Eメールで投稿した人には受信完了メールを送信しています。受信完了メールが届かない場合は掲載できない場合がありますので、必ず電話でお問い合わせください。

※川柳は、すべて応募者の表記にしたがっているため、一部当て字などで表記する場合があります。

「これ買って♡」二歳児にして小悪魔へ  
 菜箸と小皿と小豆でポケ防止  
 うくん旨い!グラス持つ手の小指立つ  
 花ふぶき肩を寄せ合い小宇宙  
 いと 関 柳人

銀行に小銭貯金で手数料  
 小さな茶碗に白飯てんこ盛り  
 ださしめる小さな体夢の中  
 風吹いてりんごの小花くるくると  
 こいのぼり空をつかむよ小さな手  
 春陽射し陛下の車に小旗振る  
 小さくて写真はいつも前の列  
 小型犬ひざにチョココンと孫のよう  
 「またくるね」小さな指でげんまんを  
 額ほど小さな菜園生きがいに  
 風情ある我が街並みは小京都  
 「ありがとう」小声震わせ父が逝く  
 小さき手カブトを作ったこどもの日  
 母の日に小包届く福の花  
 玄関に大中小の靴並ぶ  
 悔れぬ小五のテスト爺解けず  
 紺屋の白袴  
 桜子 宮本 愛子  
 鎌田 テル  
 裕泉  
 佳奈子  
 菊池 喜蔵  
 工藤 淳子  
 まっこ  
 神 夢  
 一戸 勇  
 洋子 木偶  
 細川 安津子  
 おら 成田 純

さらっと一句・川柳  
 今月のお題「小」

選・広聴広報課

各地で行われたイベントやまちの話題をお届けします★

**弘前りんご花まつり 2022**



5月5日～8日 りんご公園（清水富田字寺沢）

**り**んごの花真っ盛りのりんご公園に、約1万人が来園。りんご箱やりんごの枝・花を使った工作体験のほか、りんごの花迷路、りんごを使ったフードの販売など、りんごに親しむイベントを満喫する家族連れで賑わっていました。



**みんなが撮った 弘前の「いいかも!!」**

弘前の魅力を切り取ったインスタグラムの投稿写真をいくつか紹介します。

あなたも弘前の「いいかも!!」と思う魅力を見つけて、写真を投稿しませんか？

「弘前×夏めく」をテーマに、ハッシュタグ **#ecomeonhirosaki** をつけて、美しい景色や街の風景を投稿してください。投稿された写真は、市公式インスタグラムや広報ひろさきで紹介することがあります。

■問い合わせ先 広報広報課 (☎ 40-0494)

市公式インスタグラム「いいかも!!弘前」 (@e\_comeonhirosaki)



**ヒロロだよ！全員集合！～春の陣～**



5月3日 ヒロロ（駅前町）

**世**界のユニークなスポーツや、画面を見ながら体を動かすデジタルスポーツを体験するイベントを開催。ゲーム感覚で楽しめるアトラクションの数々に、子どもたちが夢中で興じていました。

**こぎんフェス**



5月6日 市民文化交流館ホール（駅前町）

**こ**ぎん刺しの展示・販売やワークショップを開催。多くのファンが訪れ、出店者と会話を交わしたり、お気に入りの品を探したりしていました。  
※令和4年度市民参加型まちづくり1%システム採択事業。

**ひろさきっ子の作品**  
ArtWorks by Hirosaki Children Vol. 1

令和3年度弘前地区小・中学校美術展の入選作品の中から選出した9点を全9回で紹介합니다。子どもたちの作品に込めた夢、楽しい思い出、豊かな心をご覧ください。

■問い合わせ先 学校指導課 (☎ 82-1644)

**「羽ばたく虹魚」**  
みずき 水木 ゆりさん（新和中学校3年）

制作では、背景の森の奥行きを表現することに苦労しました。月の光を浴びて力強く飛び跳ねる虹色の魚に注目して欲しいです。

**ラウンジのひととき**



5月7日 郷土文学館（下白銀町）

**明**るい陽気が差し込むラウンジで、チェロとコントラバスによる二重奏のコンサートが開催されました。開放的な空間に響き渡る柔らかな低音の演奏に、聴衆はみんな聞き入っていました。

**キッズネットクラス**



5月10日 総合学習センター（末広4丁目）

**地**域のボランティアによる子育て支援活動が今年度もスタート。9組の未就学児と保護者が参加し、簡単な体操や絵本の読み聞かせ、お絵かきなどをしながら、伸び伸びと遊んでいました。

たか丸くんの **ごみ減量速報**

令和4年3月の **ごみ排出量 4,187t** **289t 減!** (昨年同月比)

【手前から買う】も立派な貢献  
お店で食品を買うときは、すぐ食べるなら棚の手前にある消費・賞味期限の近い商品を選ぶと、食品ロス削減につながるよ♪

■問い合わせ先 環境課廃棄物政策係 (☎ 32-1969)

今月の納税

**市・県民税 第1期**

納期限 **6/30 (木)**

納税には便利な口座振替をぜひご利用ください。



# 協働によるまちづくり 学生ジャーナリスト

## No.1 決定戦 2022

学生のまちづくりへの参加促進や、市内で行われているまちづくり活動の市内外へのPRのため、まちづくり活動の紹介記事を広く募集し、優れた作品を表彰します。

世代、地域を越えた人と人とのつながりや、キラリと光るすてきな活動の記事をお待ちしています。



▼募集期限 10月28日(金・必着)

▼参加料 無料

▼賞 1位(協働大賞1作)…賞金5万円/2位(協働優秀賞1作)…賞金3万円/3位(協働準優秀賞1作)…賞金1万円

※その他、佳作として10作に図書券2,000円分。

▼応募資格 ①市内にある高校、大学、専門学校に在学中の学生/②市内在住の高校生、大学生、専門学校生

※個人、グループどちらでも可。ただし、個人とグループの二重応募や、個人の複数グループへの所属は不可。

▼応募点数 1人または1チーム1点まで

▼作品の規格等 A4サイズ1面(カラー可)/市内で行われているまちづくり活動(ボランティア活動、町会活動、イベントなど)を取材した記事で、応募者本人が5月9日~10月28日に取材、作成等をした未発表のもの/手書きで作成する場合は鉛筆不可

▼応募の流れ ①エントリーシートに記入し、郵送、Eメールまたは持参で提出/②まちづくり活動を取材して記事を作成し、郵送、Eメール(PDFファイル)または持参で提出

▼結果発表および表彰式 審査結果は12月中旬頃に市ホームページ等で発表するほか、入賞者(1位~3位)にはEメール、電話または郵送で通知/佳作の人は郵送(図書券同封)で通知/入賞者は表彰式に参加していただきます(12月中旬予定)。

▼その他 応募された作品(応募者氏名・学校名・学年を含む)は原則全て市ホームページに掲載します/入賞の通知後、コンテスト事務局からの連絡等に対応できない場合は、入賞を取り消す場合があります/審査の過程や結果に対する問い合わせや異議には回答できません/学生に取材して欲しいまちづくり活動、ボランティア活動、町会活動、イベントがありましたら、コンテスト事務局まで情報をお寄せください。

■問い合わせ・提出先 市民協働課協働推進係(コンテスト事務局、〒036-8551、上白銀町1の1、市役所2階、☎40-7108、Eメール shiminkyoudou@city.hirosaki.lg.jp)

詳しくは、市ホームページ(QRコード)をご覧ください。



市では「協働によるまちづくり基本条例」を施行し、市民のみなさんと一緒になってまちづくりに取り組んでいます。

有料広告

有料広告



広報ひろさきは環境にやさしいインキを使用しています。

