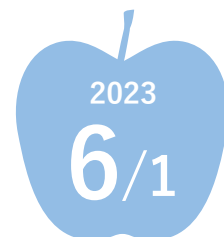


広報 ひろさき



No.415

グラフ
特集

こころ花やぐ 弘前公園の春

令和4年度 歳入歳出予算の執行状況
ミニ・キエーロで生ごみを減らそう！
観光ガイド講座 受講生募集



今号の表紙

弘前公園の桜守

弘前公園のさくらを管理する樹木医「桜守」。今春は新メンバーを迎えての開花宣言を行いました。桜守が丹精込めて手入れをした約50種・2,600本のさくらは、今年も美しく咲き誇り、見る人の心を和ませました。



「広報ひろさき」録音版の配布を希望する人は障がい福祉課（☎40-7036）まで。



「広報ひろさき」をアプリで読めます！「マチイロ」で検索（iOS・Android対応）





弘前七桜 松月

今年も咲いた！

弘前公園のさくら



弘前七桜 八重紅枝垂



グラフ特集

こころ花やぐ
弘前公園の

春



弘前七桜

(左から) 普賢象、鬱金、関山、弘前雪明かり、東錦

長く厳しい冬を乗り越えると、待ちに待ったさくらの季節。今年の弘前公園のさくらは、平年より15日早い4月7日にソメイヨシノが開花。続いて見ごろを迎える八重桜「弘前七桜」に満開のボタンを渡しながら、ゴールデンウィーク終了まで多くの人の目を楽しませました。園内で見つけた幸せな光景をお伝えします。

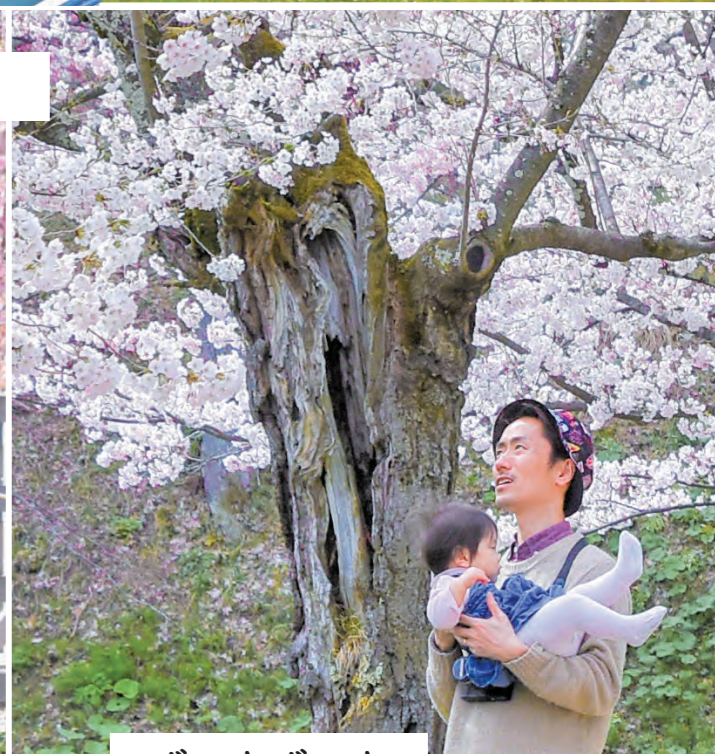
■問い合わせ先 広聴広報課 (☎ 35-1194)



きみと見た



あの時の景色



ずっとずっと

忘れないよ



薄紅色の魔法に

心がウキウキしちゃうね

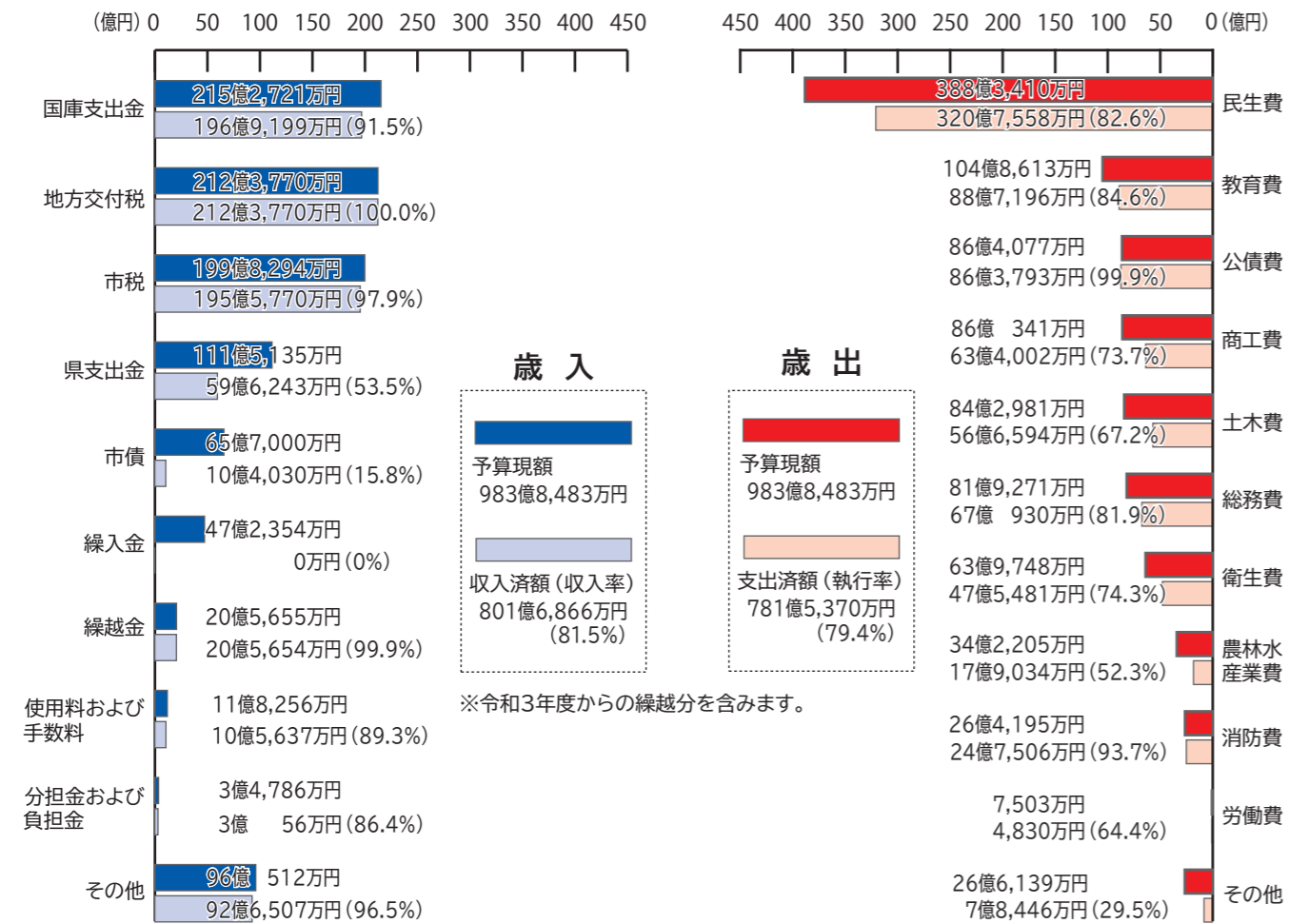


令和4年度 歳入歳出予算の執行状況

市の財政状況を、毎年6月と12月の2回、本誌で紹介しています。1回目となる今号では、令和4年度の予算執行状況（令和5年3月31日現在）を中心にお知らせします。

■問い合わせ先 財政課（☎ 35-1110）

一般会計



特別会計

会計区分	予算現額	収入済額	収入率	支出済額	執行率
国民健康保険	195億6,880万円	173億9,634万円	88.9%	177億5,234万円	90.7%
後期高齢者医療	21億8,559万円	21億2,942万円	97.4%	21億7,915万円	99.7%
介護保険	213億540万円	170億6,650万円	80.1%	180億9,861万円	84.9%
病院事業清算費	4億8,245万円	4億8,593万円	100.7%	2億8,775万円	59.6%

市有財産

市有財産とは、市所有の建物や土地のほか、特定の目的のために積み立てる基金などの財産のことです。※令和5年3月31日現在/水道・下水道を除く。

土地	1,485万5,491㎡
うち山林	762万5,000㎡
建物	69万4,639㎡
立木	9万9,765㎡
有価証券	2億4,462万円
出資による権利	7億5,497万円
債権	5,434万円
基金	
現金	144億1,761万円
国債など	11億8,938万円
土地など	5万9,168㎡
自動車	267台

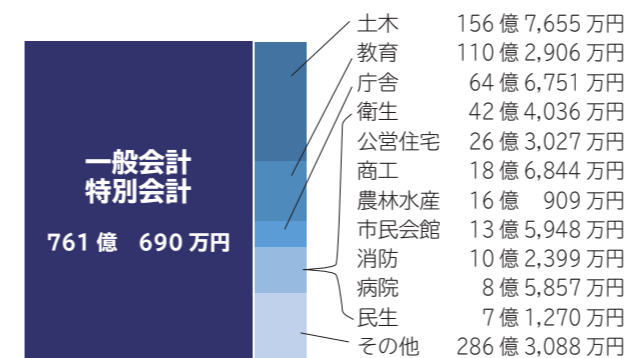
一時借入金残高の状況

0円 ※令和5年3月31日現在。

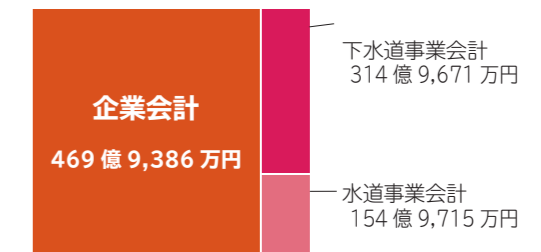
一時借入金とは、一時的に支払資金が不足する場合に、年度内に返済することを条件に、金融機関などから借り入れる資金のことです。

市債の状況

市債残高合計 1,231億76万円



市債とは、市が多額の経費を要する事業を行う場合に、国などから借入れをするもので、その借入金を財源として事業を進めています。この借入金は、長期にわたり計画的に返済を行うことから、世代間の公平化が図られます。



企業会計

水道事業

問い合わせ先 上下水道部総務課（☎ 55-9660）

収益的収支	収入			
	予算科目	現計予算額	執行額	執行率
水道事業収益	41億1,665万円	40億8,689万円	99.3%	

支出			
予算科目	現計予算額	執行額	執行率
水道事業費用	38億2,735万円	36億1,759万円	94.5%

資本的収支	収入			
	予算科目	現計予算額	執行額	執行率
資本的収入	22億7,144万円	18億2,736万円	80.4%	

支出			
予算科目	現計予算額	執行額	執行率
資本的支出	37億2,377万円	32億8,588万円	88.2%

下水道事業

問い合わせ先 上下水道部総務課（☎ 55-9660）

収益的収支	収入			
	予算科目	現計予算額	執行額	執行率
下水道事業収益	54億3,240万円	46億5,048万円	85.6%	

支出			
予算科目	現計予算額	執行額	執行率
下水道事業費用	53億2,348万円	51億5,390万円	96.8%

資本的収支	収入			
	予算科目	現計予算額	執行額	執行率
資本的収入	23億1,873万円	21億547万円	90.8%	

支出			
予算科目	現計予算額	執行額	執行率
資本的支出	46億3,009万円	43億6,898万円	94.4%

接種対象者は
接種のご検討を

新型コロナウイルスワクチンのお知らせ

令和5年春開始接種に係る接種券は、順次送付しています。

▼**接種券の送付対象者** オミクロン株対応2価ワクチンなど(※)の接種から2カ月を経過する人(※)…従来型ワクチン(1・2回目接種)や小児用オミクロン株対応2価ワクチン、武田社ワクチン(ノバックス)を含む。

▼**接種券の送付日など** オミクロン株対応2価ワクチンなどを接種した時期により、送付日が異なりますので、下表で確認してください。

▼**春開始接種の接種対象者** ①65歳以上の高齢者/②5～64歳の基礎疾患等を有する人/③医療従事者等

オミクロン株対応2価ワクチンなどを接種した時期	接種可能時期 (令和5年春開始接種)	接種券送付日
令和5年2月末まで	令和5年5月8日～8月31日	4月下旬送付済
令和5年3月	令和5年6月～8月31日	5月下旬送付済
令和5年4月	令和5年7月～8月31日	6月下旬送付予定

▼**接種券の保管について** 令和5年春開始接種の接種対象とならない人でも、令和5年秋開始接種(9月～12月実施予定)の際、今回送付する接種券を使用する可能性があります。廃棄せずに保管をお願いします。

▼**その他** 送付対象になっているにもかかわらず接種券が届かない人や転入した人、接種券を紛失した人は、弘前市新型コロナウイルスワクチンコールセンターへ再発行の申し込みをしてください。

■**問い合わせ先** 弘前市新型コロナウイルスワクチン接種コールセンター(☎0120-567-745、月～金曜日の午前9時～午後8時、日曜日・祝日の午前9時～午後5時、土曜日は休み)

あなたの声を
教育に反映

ひろさき教育創生市民会議の委員を募集

市が目指すべき教育の姿などについて協議するために設置している「ひろさき教育創生市民会議」の委員を募集します。

▼**応募資格** 18歳以上の市民(市議会議員、市職員等〈退職者含む〉、市の他の附属機関の委員を除く)

▼**募集人員** 2人程度

▼**任期** 9月3日から2年間

▼**会議の開催** 年2回、平日の日中に開催予定

▼**報酬など** 会議1回の出席につき、報酬1万円と交通費を支給

▼**応募方法** 6月23日(金・必着)までに、次の①～③の事項を応募用紙に記入の上、郵送、持参またはEメールで提出を。

①氏名(ふりがな)・生年月日・性別・住所・電話番号・職業(勤務先または所属団体の名称、学生の場合は学校名と学年)

②教育に関連する活動など、これまでの経歴

※活動経験がない場合は記入不要。

③「弘前市の教育行政に対する私の提案」または「地域と学校の連携・協働による弘前の教育の充実について」をテーマとした小論文(1,000字以内)※応募用紙の様式は自由ですが、参考様式を市ホームページに掲載しているほか、生涯学習課(岩木庁舎2階)、市民課総合案内(市役所1階)、各市立公民館や図書館、市立博物館(下白銀町)、総合学習センター(末広4丁目)で配布しています/応募用紙は返却しません。

▼**選考方法** 書類選考の上、結果を応募者全員に通知します。

※委員に選任された人は、委員名簿に登載され、市ホームページなどで公開されます。

■**問い合わせ・提出先** 生涯学習課(〒036-1393、賀田1丁目1の1、☎82-1641、Eメール shougai@city.hirosaki.lg.jp)



地震に備えて
対策しましょう

木造住宅・ブロック塀等の耐震化を支援

木造住宅の耐震診断員を派遣

木造住宅の耐震化を促進するため、市が派遣する診断員が耐震診断を行います。

▼**対象住宅** 市内にある、次の①～③の要件すべてに該当する住宅

①昭和56年5月31日以前に建築されたもので、昭和56年6月1日以降に増改築されていないもの(昭和56年5月31日以前に建築された部分が既存不適格とされたものを含む)

②一戸建ての専用住宅または併用住宅で、地上階数が2以下のもの

③在来軸組構法または伝統的構法によって建築された木造住宅であること

▼**対象者** 対象住宅を所有する人、またはその親族(法人を除く)

▼**診断費用** 14万7,000円のうち、申込者負担として、1戸当たり1万1,000円(延べ面積が200㎡以下の場合)

▼**募集戸数** 5戸程度(先着順)

木造住宅耐震改修補助金(建て替えも対象)

木造住宅の耐震化を促進するため、耐震改修工事または建て替え工事に要する経費の一部を補助します。

▼**対象住宅** 市内にあり、上記(木造住宅の耐震診断員を派遣)の対象要件①～③と、次の要件④に該当する住宅

④耐震診断により倒壊する可能性があるとして判定されたもの

▼**対象者** 次の①・②のいずれにも該当する人

①対象住宅を所有する人、またはその親族で当該住宅に居住する予定の人など(法人を除く)

②令和4年度から交付申請時まで個人住民税等の滞納がない人

▼**対象工事** 市内に本店を有する施工業者が行う次のいずれかの工事

A. 青森県木造住宅耐震診断員名簿に記載された者が耐震改修計画を作成し、工事監理を行う工事



で、住宅全体の上部構造評点のうち最小の値が1.0以上となる耐震改修工事

B. 耐震診断により倒壊する可能性があるとして診断された住宅を除却し、同一敷地内において行う建て替え工事

▼**補助金額** 補助対象経費に23.0%を乗じて得た額または100万4,000円のいずれか低い額

▼**募集戸数** 1戸(先着順)

ブロック塀等耐震改修補助金

ブロック塀等の耐震化を促進するため、耐震改修工事または除却工事に要する経費の一部を補助します。



▼**対象となる塀** 通学路などの避難路沿道にあり、耐震診断の結果、不適合の項目があった塀等

▼**対象者** 次の①・②のいずれにも該当する人

①対象となる塀の所有者等(法人等は除く)

②令和4年度から交付申請時まで個人住民税等の滞納がない人

▼**対象工事** 市内に本店を有する施工業者が行う次のいずれかの工事

A. 建築士等が耐震改修計画を作成し、工事監理を行う工事

B. 耐震診断の結果、不適合の項目があったブロック塀等を除却する工事

▼**補助金額** 補助対象経費に3分の2を乗じて得た額または12万円のいずれか低い額

▼**募集件数** 20件程度(先着順)

～共通事項～

▼**募集期間** 6月1日(木)～11月30日(木)※申請書を市ホームページに掲載しているほか、建築指導課(市役所3階)で配布しています。

▼**その他** 補助金の交付決定前に着手した工事は除きます。ほかにも条件等がありますので、希望する人は事前に問い合わせをするか、市ホームページで確認してください。

■**問い合わせ・申請先** 建築指導課(☎40-7053)

住宅の改修費を
給付します

弘前市重度知的障がい者・重度精神障がい者 住宅改修費給付事業

在宅の重度知的障がい者（児）または、在宅の重度精神障がい者（児）（以下、障がい者という）に対して、日常生活上の負担軽減を図るための住宅改修費を給付します。

▼対象 市に居住の愛護手帳Aまたは精神障害者保健福祉手帳1級を所持し、他の住宅改修制度を利用できない人

※障がいのある人または世帯員のいずれかが、市民税所得割額が46万円以上の場合を除く。

▼給付額 基準額（上限額）20万円または実際の改修費のいずれか低い額（原則1割の自己負担あり）

※給付は1回限りで施工業者に直接支払われます。

▼住宅改修の範囲 手すりの取り付け、段差の解消、滑り防止および移動の円滑化等のための床または通路面の材料の変更、引き戸等への扉の取り替え、洋式便所等への便器の取り替え、床材のクッ

ション素材または汚れが拭き取りやすいものへの貼り替え、壁のクッション素材または防音効果のある素材への貼り替え、二重窓の設置、その他障がい者の在宅生活のために必要な工事

※新築、増改築は不可／令和5年度内に完了する住宅改修工事に限る。

▼申請方法 申請書に必要事項を記入の上、住宅改修の見積書、見取り図、写真などを添えて障がい福祉課（市役所1階）へ提出を。

※改修前に申請が必要です／申請書を障がい福祉課で配布しています／申請後に現地調査を受ける必要があります。

▼受付期間 随時受け付けています。予算が無くなり次第終了しますので、申請が可能か事前にお問い合わせください。

■問い合わせ・申請先 障がい福祉課障がい者医療・給付係（☎40-7036）

事前の申し込みが
必要です

身体障害者巡回診査および更生相談事業

診査と更生相談を無料で行います。

▼とき 7月4日（火）、午前10時～午後0時30分（受け付けは午前9時30分～10時30分）

▼ところ 総合学習センター（末広4丁目）

▼実施科目 整形外科（肢体不自由）

▼対象 身体障害者手帳の交付または再認定を受けようとする人／障がいの程度に変更があると思われる人／補装具の処方を必要とする人／その他相談を希望する人

▼持ち物 身体障害者手帳（所持者のみ）、マイナンバーがわかるもの

※手帳の交付（再交付）を申請する人は顔写真（縦

4cm×横3cm）1枚が必要／当日はマスクを着用してください。

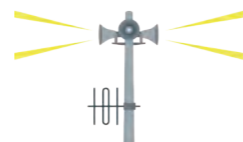
▼申し込み方法 6月12日（月）までに、電話で障がい福祉課までご連絡を（一部対象者には事前に通知します）。

▼その他 診査当日、発熱や風邪症状がでた場合は受診をご遠慮ください／当日の診査のみでは判定できない場合もあります／手帳の再認定が必要な人は、指定医師のいる医療機関で診査することもできます（有料）。

■問い合わせ・申込先 障がい福祉課障がい者医療・給付係（☎40-7036）

6月7日（水） 防災行政無線の試験放送を行います 午前11時ごろ

■問い合わせ先 防災課（☎40-7100）



地震や武力攻撃などの発生に備え、情報伝達試験を全国一斉で行います。市では、防災行政無線から試験放送が流れます。令和5年度は計4回の試験が予定されており、今回は1回目です。

※気象状況などによって中止することがあります／防災行政無線の内容を確認する場合は、テレホンサービス（☎40-7110）をご活用ください（サービス料無料・通話料発生）／防災行政無線アプリでは配信されません。

空き家・空き地を
登録しませんか

空き家・空き地バンク物件登録奨励品

弘前圏域空き家・空き地バンクに空き家または空き地を登録した人に1万円相当の地場産品を贈呈します。ぜひこの機会にお申し込みください。

▼対象者 令和5年4月1日以降に、弘前圏域空き家・空き地バンクに空き家または空き地を登録した人

▼奨励品 弘前圏域市町村（弘前市、黒石市、平

川市、藤崎町、板柳町、大鰐町、田舎館村、西目屋村）の地場産品1万円相当

詳細は、弘前圏域空き家・空き地バンクホームページ（QRコード）で確認するか、お問い合わせください。

■問い合わせ先 建築指導課空き家対策係（☎40-0522）



環境課からのお知らせ

「令和5年度モニター事業」参加者大募集!!

ミニ・キエーロで 生ごみを減らそう!



◀ミニ・キエーロ

家庭から出る燃やせるごみの約4割が生ごみです。この生ごみを減らすことがごみ減量の重要なポイントです。そこで、昨年度に引き続き、削減型生ごみ処理器「ミニ・キエーロ」の効果を実験してもらいながらごみ減量を進めるため、ミニ・キエーロのモニター事業参加者を募集します。

【キエーロとは?】

電力を使わずに、土の力でほぼ完全に生ごみを分解する減量化容器のこと。堆肥化せずに土の中の微生物が生ごみを分解します。土に生ごみを埋めるため、においや虫が発生しにくく、家庭で比較的簡単に取り組みます。市で作成したキエーロは、作りやすさと設置のしやすさを重視した小型版（ミニ・キエーロ）で、市販のプランターに黒土を入れ、雨水が入らないようにしています。

▼対象 次の①～⑤を全て満たす人

①市内在住の人（一般家庭に限る／これまでに参加した人は除く）

②ミニ・キエーロ（幅52cm×高さ30cm×奥行40cm程度）の設置場所を確保できる人

③ミニ・キエーロを適正に維持管理できる人（2、3日に1回、土を掘り起こし水を加え、生ごみを埋める作業があります）

④ミニ・キエーロを環境課（市役所2階）か町田事業所（町田字筒井）まで受け取りに来られる人

⑤ミニ・キエーロを1カ月間使用し、結果を調査票に記入の上、提出できる人

▼募集世帯数 150世帯（1世帯に1個／先着順）

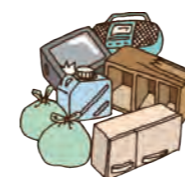
▼申し込み方法 申込書に必要事項を記入の上、環境課か町田事業所へ提出を。申込書と引き換えに、その場でミニ・キエーロをお渡しします。

※申込書を市ホームページに掲載しているほか、環境課、町田事業所で配布しています／事前の申し込みは不要／モニター実施期間（1カ月間）経過後、ミニ・キエーロはそのまま差上げます。

▼その他 ミニ・キエーロはプランター、黒土、屋根部で構成されています。重量が約25kgあるため、車での引き取りを推奨します。

■問い合わせ先 環境課資源循環係（☎35-1130）、廃棄物政策係（☎32-1969）

不法投棄は犯罪です



ごみを山林や空き地に捨てる行為はやめましょう!

■問い合わせ先 環境課町田事業所（☎32-1952）

野焼きは原則禁止です



ごみを空き地などで焼却する行為はやめましょう!

■問い合わせ先 環境課資源循環係（☎35-1130）

ひろさきガイド学校 ガイド講座受講生募集

「ひろさきガイド学校」では、地域観光の重要な担い手である「観光ガイド」を育成するためのガイド講座を開催します。

▼内容・受講対象者 年齢や言語は問いません。

区分	対象者	定員	内容
基礎クラス (一般コース)	ガイド未経験または初心者で、将来有償でガイド活動をしたい人	30人	実務編(全6回/週末日中開催)+知識編(全6回/平日夜間開催/オンライン開催)
基礎クラス (ボランティアコース)	ガイド未経験または初心者で、無償でガイド活動をしたい人	10人	※ボランティアコースは実務編全4回
実践クラス	令和4年度プライベートガイド講座受講者またはガイド実務経験者で、有償でガイド活動をしたい人	30人	

▼7月のスケジュール 8月以降の講座スケジュールは別途受講生に通知します。すべての日程に参加が必要です。

行事	日時	会場
開校式(全員)	2日(日) 午後1時30分~3時30分	旧弘前偕行社(御幸町)
実務編(基礎クラス)	22日(土) 午前9時30分~午後4時30分	市立観光館(下白銀町)1階多目的ホール
実務編(実践クラス)	23日(日) 午前9時30分~午後4時30分	
知識編(全員)	26日(水) 午後6時30分~8時30分	オンライン

「ひろさきガイド学校」とは?

行政・観光事業者・ガイド団体等が連携し、人材育成のための講座を開催するほか、講座修了後には一人一人の活動スタイルに応じたガイド活動支援を行います。

▼受講料 無料

※受講に係る交通費・観光施設入場料、オンライン講座に係る通信料等は受講生負担となります。

▼申し込み方法 6月21日(水)までに専用フォーム(QRコード)より申し込みを。6月23日(金)をめどに受講生決定の通知をします。



▼その他 講座修了時にひろさきガイド学校のガイド人材リストに登録します。

■問い合わせ先 ひろさきガイド学校事務局(弘前観光コンベンション協会内、☎35-3131)

弘前城石垣修理

第22回 ~史跡弘前城跡本丸石垣東面(南側)積直し工事の開始~

解体した2,185石のうち910石の積み直しを終え、令和5年1月から冬季休工していた弘前城跡本丸東面の石垣積直し工事は、3月下旬より仮設足場の設置や築石への番号記入、築石運搬等の作業を再開しており(※1)、ゴールデンウィーク後には、いよいよ重要文化財建造物である弘前城天守が載る南側工区の積み直しに着手しました(※2)。



▲(※1) 弘前公園四の丸石材置き場での番号記入作業(令和5年3月末)

積みまわっています(※4)。この積み方は、城の石垣としては近代以降に主流となったもので、江戸時代からの積み方を受け継いでいる天守台北の石垣とは積み方が大きく異なり、それぞれに積み直しの難しさがあります。



▲(※4) 天守台石垣東面の谷落とし積

さらに、石垣解体前の天守台は北東隅で約30cm沈下していたことから、今回の積み直しでは水平に近付けるための高さ調整も行います。石垣の歴史的価値を保ちながら積み直すには、できる限り元の石を使って石の並び順や積み方などを維持する必要があるため、天守台部分の積み直しは非常に難しい作業になります。そのため、天守台石垣については、あらかじめ地上で数段分を仮組みして勾配や高さを調整するなど、入念な準備をした上で本組みに入る予定です。

石垣積直し工事は令和6年度末に終わる見込みで、令和8年度に実施予定の天守曳戻し工事をもって石垣修理事業は完了となります。その後は、昨年度修理を終えた三の丸追手門や二の丸南門と同様に、重要文化財建造物保存修理事業の1つとして1年かけて天守を調査した後、天守本体の保存修理と耐震補強工事に入る予定です。市では、史跡・弘前城跡の歴史的価値と重要文化財建造物である天守を守り続けるため、文化庁や専門委員会からの指導・助言等を踏まえた上で、今後も慎重に事業を進めていきます。

今年度は8月5日(土)・6日(日)および11月3日(金・祝)に弘前城跡の史跡・文化財見学修理体験イベントを計画しています。石垣の修理体験ができるのは今年と来年のみとなりますが、これを機に市内に残る数多くの文化財にも興味を持ってもらえれば幸いです。



▲(※2) 石垣積直し工事の工区分け

今回工事を行う南側工区の大部分は、1896(明治29)年の崩落(※3)に伴い、1915(大正4)年に積み直された石垣で構成されていますが、北側工区よりも破損している築石が多く、補修作業や新しい石の調達に時間を要する見込みです。



▲(※3) 明治29年に崩落した石垣(市立弘前図書館蔵)

また、天守が載る天守台石垣の東面は、下段の築石の間に上段の築石を落とし込む『谷落とし積(たにおとしづみ)』という方法で

弘前城本丸石垣修理事業の詳細 <https://www.city.hirosaki.aomori.jp/ishigaki/index.html>

弘前城跡の文化財修理工情『弘前城かわら版』 <https://www.city.hirosaki.aomori.jp/jubun/2022-0331-1107-48.html>

■問い合わせ先 公園緑地課弘前城整備活用推進室(弘前市緑の相談所内、☎33-8739)

もっと知って町会 Vol.1

今号から年4回にわたり、身近な地域コミュニティである町会の知られざる活動を、「もっと知って町会!」シリーズキャラクター・ヒロくんがお伝えします!

■問い合わせ先 市民協働課地域コミュニティ振興室(☎40-0384) ヒロくん▶

船沢地区三ツ森町会では、令和4年度に町会活性化支援補助金を活用し、町会の美化活動としてプランターに花植えを行いました。今回は三ツ森町会佐藤町会長に花植え活動について聞きました!



▲三ツ森町会 佐藤町会長

ヒロくん(以下、☑)…今回の活動のきっかけは? 佐藤町会長(以下、☑)…三ツ森町会では、「明るく、きれいで、住みよい町会」をスローガンとしています。今回の花植えはその第一弾として、地域の子どもの健全育成も兼ねて行いました。

☑当日の参加者の様子はどうでしたか?活動後に何か変化はありましたか?



☑当日は小・中学生や若いお母さん方が楽しげに活動していました。完成したプランターを町会内のごみ集積所前に設置したところ、以前より集積所をきれいに使ってもらえるようになりました。

☑今後どのような町会にしたいですか?

☑花植え活動を継続することで環境美化意識を高め、次の取り組みにつなげていきたいですね。

市民協働課公式YouTubeチャンネル(QRコード)では、町内活動に関する動画をお届けしています。ヒロくんや友達のサキちゃんも登場するので、ぜひご覧ください!



わんだちがあずましく暮らせるように、町会の皆さんが色々な活動をしているんだな!

暮らしの Information

広報ひろさきに掲載した各種催しについて

広報ひろさきに掲載した各種催しや教室などは、中止や内容変更となる場合がありますので、ご了承ください。詳しくは市ホームページまたは各問い合わせ先で確認を。

🎵 イベント

瑞楽園で聴く「つがるの昔っこ」

国指定名勝瑞楽園の庭園を眺めながら、「和の昔っこ」による昔話に耳を傾けませんか。
▼とき 6月10日(土)、午前11時～正午
▼ところ 瑞楽園(宮館字宮館沢)
▼対象 市民
▼参加料 無料
※事前の申し込みは不要。
📍三浦造園(☎ 95-2246)

鳴海要記念陶房館の催し

【イラストワークショップ】
▼とき 6月10日(土)・24日(土)の午後1時～3時
▼講師 ささやすゆきさん(絵本作家)
▼参加料 1,800円(飲み物付き)
▼持ち物 使用したい画材
※事前の申し込みが必要。
【一閑張りとお絵描き展】
葛西京子さんと鎌田道子さん

の一閑張り、お絵描き、バッグ、服、小物の展示と販売を行います。
▼とき 6月14日(水)～19日(月)の午前10時～午後4時(最終日は午後3時まで)

【こぎん刺し体験と小物販売】
▼とき 6月11日(日)・25日(日)の午前10時～午後3時(体験受け付けは午後2時30分まで)
▼内容 岩木かちやらず会による体験指導・販売
▼体験料 250円～(コースター他)
📍鳴海要記念陶房館(賀田字大浦、☎ 82-2902、火曜日は休み)

第8回全日本横笛コンクール

全国の笛吹き達が実力を競う真剣勝負のコンクールです。ぜひ生で体感してみませんか。
▼とき 6月11日(日)の午後1時30分～4時30分
▼ところ ヒロロ(駅前町)4階市民文化交流館ホール
▼入場料 会場観覧=1,000円/オンライン=2,000円
※オンラインチケットは、非公開の前日の予選から決勝まで視聴できるチケットです/当日券の販売もあり。

▼申し込み方法 専用ウェブサイト(QRコード)から申し込みを。
📍全日本横笛コンクール実行委員会(☎ 080-5227-0530、🌐 <https://www.tsugarubue.jp/yokobue/>)
※令和5年度市民参加型まちづくり1%システム採択事業。

郷土文学館の催し

【第3回文学忌「太宰治 桜桃忌」】
1階ロビーで、常設作家の太宰治の特別展示を行います。
▼とき 6月15日(木)～21日(水)の午前9時～午後5時

※忌日の19日(月)は観覧無料。午前10時から2階ラウンジで講話と朗読会を開催。

▼観覧料 高校生以上=100円/小・中学生=50円
※障がい者、65歳以上の市民、市内の小・中学生や外国人留学生、ひろさき多子家族応援パスポートを持参の人は無料。年齢・住所を確認できるものの提示を。

【ラウンジのひととき】
声優劇団「津軽カタリスト」によるドラマリーディング公演を開催します。

▼とき 7月1日(土)、午後2時～3時
▼テーマ こどもも大人も楽しめる青森の物語めぐり
▼定員 20人(先着順)
▼参加料 無料(開館記念日のため観覧料も無料)
▼申し込み方法 6月1日(木)以降の午前9時～午後5時に、電話か直接窓口へ。
～共通事項～
▼ところ 郷土文学館(下白銀町)

📍郷土文学館(☎ 37-5505)
※あおもり県民カレッジの単位認定講座。

ボランティア活動「みどりフレンズ」を募集

藤田記念庭園内のハナショウブの花がら取りや草取りなどを体験してみませんか。
▼とき 6月15日(木)、午前9時30分～11時30分
▼持ち物 動きやすく汚れてもいい服装、飲み物、手袋、タオル等(悪天候時は中止)
📍藤田記念庭園(☎ 37-5525)

地域での活躍応援プログラム

【麴を使ったソーセージ作り&ハンドマッサージ】

▼とき 6月17日(土)、午前11時30分～午後2時30分
▼ところ サンタハウス弘前公園(元大工町)

▼講師 櫻庭明奈さん
▼定員 20人(先着順)
▼参加料 1,500円
▼持ち物 エプロン

自身の経験やスキルを今後のまちづくりに役立てたいという人も、気軽に問い合わせを。
📍6月14日(水)までにサンタハウス弘前公園(☎ 88-7707)へ。

H-MOCA ライブ vol.18

【上映会「アートのお値段」】
アートとお金の関係を探るドキュメンタリー映画を上映します。

▼とき 6月17日(土)、①午後2時から/②午後6時30分から(上映時間は各1時間38分)
▼ところ 弘前れんが倉庫美術館(吉野町)スタジオB
▼定員 各回20人
▼参加料 一般=1,300円、H-MOCAメンバーズ・高校生以下=1,000円

チケット購入ウェブサイト(QRコード)か電話で申し込みを。
📍弘前れんが倉庫美術館(☎ 32-8950)

樹木医と行く古木・名木めぐり

▼とき 6月18日(日)、午前9時～午後1時(雨天中止)
▼集合場所 緑の相談所(弘前公園内)
▼ルート ①アイグロマツ(千年)→②エゾエノキ(大沢)→③カツラ(大沢)→④スギ(大沢)→弘前公園解散
※山道の徒歩移動あり。
▼対象 中学生以上=16人(先着順)

▼参加料 1,000円(事前徴収/中止の場合は返金)

▼持ち物 雨具、タオル
※歩きやすい服装で参加を。
📍6月5日(月)以降に市みどりの協会(☎ 33-8733、午前9時～午後5時)へ。

こどもの森の催し

【月例登山「イヌワシの道登山」】
▼とき 6月18日(日)、午前9時30分～午後2時30分(雨天決行)

▼参加料 無料
※事前の申し込みが必要。
▼持ち物 飲み物、昼食、タオル、替えの下着・靴下

【カエル展】
▼とき 6月4日(日)～18日(日)
▼観覧料 無料
📍こどもの森ビジターセンター(坂元字山元、久渡寺境内、☎ 88-3923) / 市みどりの協会(☎ 33-8733)

食育シンポジウム～食育で子どもを守る、地域を守る～

おいしい食事で健康づくりをするきっかけにしませんか。

▼とき 6月18日(日)、午後2時～4時

▼ところ ヒロロ(駅前町)4階市民文化交流館ホール

▼内容と講師 基調講演…中島里美さん(柴田学園大学短期大学部准教授) / 取り組み紹介…斎藤明子さん(食生活改善推進員会会長)ほか/トークセッション

▼定員 50人(先着順)

▼参加料 無料
▼申し込み方法 6月12日(月)までに電話、ファクスまたはEメール(氏名・電話番号を記入)で申し込みを。

📍生涯学習課(☎ 82-1641、📠 82-2313、📧 shougai@city.hirosaki.lg.jp)

SHIROFES.® 2023 - 城フェス -

ダンスや音楽などさまざまなコンテンツを盛り込んだ、子どもから大人まで楽しめるイベントを開催します。

▼とき 6月30日(金)～7月2日(日)(雨天決行)
※時間は30日が午後5時～9時、1日・2日が午前10時30分～午後9時。

▼ところ 星と森のロマンピア(水木在家字桜井)

▼内容 ダンスの世界大会やショー、トップアスリートによるステージ、音楽ライブ、津軽三味線や津軽笛、地元高校生による書道パフォーマンスや地元の子供たちによるダンスパフォーマンス、飲食ブースなど
※事前の申し込みが必要。



観覧には「3日間通し券」か「1日観覧券」の購入が必要です。詳しくはホームページ(QRコード)で確認を。

※未就学児は無料。

📍ひろさき芸術舞踊実行委員会(FUNKY STADIUM内、☎ 88-6499)



弥生いこいの広場の催し

【動物さんのもぐもぐ観察】

▼とき 6月18日(日)、午前10時30分～

▼ところ 弥生いこいの広場(百沢字東岩木山)



▼対象 動物広場入場者

▼参加料 無料

※動物広場入場料が必要/事前の申し込みは不要。

問弥生いこいの広場 (☎ 96-2117)

初心者ねぶた囃子講習会

▼とき 6月24日(土)～7月3日(月)、午後7時～8時30分



▼ところ 市立観光館(上白銀町)、①笛の部…多目的ホール / ②太鼓の部…インフォメーション前ロビー

▼講師 伝統ねぶた囃子津軽組

▼対象 小学生以上の初心者= ①50人、②10人

▼参加料 無料

※事前の申し込みは不要。

▼持ち物 笛または太鼓のバチ ※バチは貸し出しあり。

期間の途中から参加する場合は事前にご相談ください。

問市立観光館 (☎ 37-5501、H https://www.hirosaki-kanko.or.jp)

七宝焼き講習会

～七宝焼きは小さなアート～

中央公民館文化グループの「七宝焼き宝友会」会員が講師となり、講習会を開催します。

▼とき 6月25日(日)、午後1時～3時



▼ところ 弘前文化センター(下白銀町)3階第2工作実習室

▼内容 釉薬(ゆうやく)を使ったブローチ、ペンダント作り

▼定員 15人(先着順)

▼参加料 1,200円(材料費として)

▼持ち物 エプロン、筆記用具

▼申し込み方法 6月15日(木)までに、電話、ファクスま

たはEメール(住所・氏名・年齢・電話番号を記入)で申し込みを。

問中央公民館 (☎ 33-6561、F 33-4490、E chuuoukou@city.hirosaki.lg.jp、火曜日 は休み)

poco a poco アートのたまご

【赤ちゃんも!音楽ファンも!みんなのコンサート第11回】

日本の伝統的な楽器の箏(こと)の音楽を紹介します。



▼とき 6月29日(木)、午前10時30分～11時15分(開場は午前10時)

▼ところ ヒロロ(駅前町)4階市民文化交流館ホール

▼出演 木庭袋靖子さん(箏とお話)、朝山奈津子さん(司会)

▼定員 50人程度(先着順) ※予約優先。

▼参加料 18歳以上=500円、18歳未満=無料

※当日受け付けでお支払いください。

▼申し込み方法

申し込みフォーム(QRコード)またはEメール、電話で申し込みを。



▼その他 客席はマット席(120cm四方)と椅子席あり。ベビーカーのまま入場可。演奏中の入退場は自由。授乳室やオムツ替えのできるトイレが会場脇にあります。

問アートワールドひろさき(朝山さん、☎ 39-3381、E art.world@hirosaki-u.ac.jp) ※令和5年度市民参加型まちづくり1%システム採択事業。

「町会なんでもおしゃべりサロン」参加者募集

町会活動の悩みや工夫している取り組みなど、意見・情報交換して今後の活動のヒントを持ち帰っていただける場です。



▼とき 7月1日(土)、午前10時～正午

▼ところ 市役所4階レストラン Pomme(ポム)

▼対象 町会長、町会役員=15人

▼申し込み方法 6月26日(月)までに、電話で申し込むか、Eメールまたはファクスで申込書の提出を。

※申込書は市ホームページからダウンロードできます。

問市民協働課 (☎ 40-0384、F 35-7956、E shiminkyoudou@city.hirosaki.lg.jp)

第31回青森県障害者スポーツ大会 参加者募集

▼対象 令和5年4月1日現在12歳以上で、次の①～③のいずれかに該当する人

①身体障害者手帳を所持する人

②原則として愛護手帳を所持する人

③原則として精神障害者保健福祉手帳を所持する人

競技名	とき	ところ
陸上、フライングディスク	8月27日(日)	新青森県総合運動公園(青森市宮田字高瀬)
アーチェリー	9月2日(土)	
水泳、バレーボール	10月8日(日)	青森市屋内グラウンド(青森市浜田字豊田)
ソフトボール	9月3日(日)	
ボッチャ	9月10日(日)	青森県身体障害者福祉センターねむのき会館(青森市野尻字今田)
卓球	10月1日(日)	アオモリボウル(青森市安方1丁目)
ボウリング	9月17日(日)	

▼参加料 無料(ボウリング競技のみ1,100円)

問6月16日(金)までに障がい福祉課(☎ 40-7122)へ。

教室・講座

登山教室

安全に楽しく山を歩くための知識と技術を学ぶ教室です。

▼とき・内容 第1回…①座学「夏山装備」=6月8日(木)の午後7時～ / ②実技=6月18日(日)の午前8時～

※6月・7月・8月・9月の4回で1講座 / 第2回以降の詳細は参加者に直接お知らせします。

▼ところ ①サンライフ弘前(豊田1丁目) / ②久渡寺山(坂元字山元、集合は久渡寺駐車場)

▼定員 10人(先着順)

▼参加料 300円(座学テキスト代として)

▼その他 各自傷害保険に加入

を / 実技には、登山ができる服装・装備で参加を(持っていない人は相談可)

問6月7日(水)までに、弘前勤労者山岳会(工藤さん、☎ 090-4887-2835)へ。

サンライフ弘前の教室

【ソフトバレー教室】

▼とき 6月14日(水)・21日(水)の午後1時30分～3時30分 ※2日で1セットの教室。

▼ところ サンライフ弘前(豊田1丁目)

▼内容 初歩的なソフトバレーの解説と実技指導

▼定員 10人(先着順)

▼参加料 100円

▼持ち物 室内用シューズ、タオル

※運動のできる服装で参加を。

問6月12日(月)までにサンライフ弘前(☎ 27-2811)へ。

伝統文化子ども茶道教室

▼とき 6月18日、7月2日・16日、8月6日、9月3日、11月12日・23日、12月3日・17日、1月14日の午前10時～11時(11月23日(木)祝以外はいずれも日曜日)

※全10回の連続講座。

▼ところ 弘前文化センター(下白銀町)2階和室

▼内容 あいさつの仕方、お菓子・お茶のたしなみ方、和室の歩き方など

▼対象 幼児～中学生=30人

▼参加料 各回200円(お菓子代として)

※事前の申し込みが必要 / 靴下着用で参加を。

問江戸千家不白会弘前支部(岡山さん、☎ 27-4639)

流鏝馬

6月25日(日) ※入場無料 / 小雨決行。
午前9時30分～ / 午後0時15分～ (各回30分程度)

高岡の森弘前藩歴史館に隣接する「高照神社馬場跡」で、流鏝馬・笠懸(かさがけ)・馬上武芸を行います。

▼ところ 高照神社馬場跡(高岡字獅子沢)

▼アクセス等 公共交通機関の利用の場合、高岡バス停下車 / 自家用車の場合は高照神社境内駐車場等のご利用を。満車の場合、旧百沢小学校(百沢字寺沢)にも駐車可(小学校～歴史館区間の送迎あり)。

◎春の企画展「帰ってきた!高岡の森どうぶつ園」も開催中です。詳細はホームページ(QRコード)で確認を。

問高岡の森弘前藩歴史館(☎ 83-3110)

緑の相談所・弘前城植物園

6月の催し

◎緑の相談所

【講習会】

●ツツジ・ボタンのせん定…3日(土)、午後1時30分～3時30分

●植物の増やし方…10日(土)、午後1時30分～3時30分
※定員は各20人／事前に電話予約が必要。

●コケ玉づくり講習会…24日(土)、午後1時30分～
※定員は20人(先着順)／参加料は1,500円／5日(月)から電話で申し込みを。

【展示会】

●盆友会 さつき花季展…6日(火)～11日(日)

●津軽さつき会 さつき盆栽展…14日(水)～18日(日)

●弘前盆栽研究会諸盆栽作品展…22日(木)～25日(日)
※時間はいずれも午前9時～午後4時。

【訪問相談】

▼とき 10日(土)・17日(土)
※庭木の出張診断です。電話で申し込みを。

◎弘前城植物園

【今月見られる花】

スイレン、バラ、ハナショウブ等
問緑の相談所(弘前公園内、☎ 33-8737、午前9時～午後5時)

ベテランズセミナー

【特殊詐欺を防ごう】

▼とき 6月22日(木)、午前10時～11時

▼ところ 弘前文化センター(下白銀町)2階第3会議室

▼講師 弘前警察署職員

▼対象 おおむね60歳以上の市民＝30人程度(先着順)

▼受講料 無料

▼申し込み方法 6月19日(月)までに、電話かファクスまたはEメール(住所<町名まで>・氏名<ふりがな>・年齢・電話番号を記入)で申し込みを。

問中央公民館(☎ 33-6561、F 33-4490、E chuuoukou@city.hirosaki.lg.jp、火曜日は休み)

愛犬マナー講習会

「犬のしつけ」がテーマの講話と、リードを使った実技などを交えた無料の講習会です。

▼とき 6月24日(土)、午前9時～10時30分

▼ところ 平川河川公園(小金崎地内)

▼講師 青森県動物愛護センター職員、タナカアカリさん(ドッグトレーナー、FULFILLドッグサロン)

▼定員 25組(先着順)

▼申し込み方法 6月1日(木)

～22日(木)に、電話、ファクスまたはEメール(住所・氏名・電話番号・人数・頭数を記入)で申し込みを。

当日準備するものや注意事項など詳細は、市ホームページで確認を。

問公園緑地課(☎ 33-8739、F 33-8799、E kouen@city.hirosaki.lg.jp)

令和5年度「まいぶん講座」

【第1回 下北半島の環状列石】

埋蔵文化財(遺跡や土器などの遺物)に関する講座です。

▼とき 6月24日(土)、午前10時～11時30分

▼ところ 総合学習センター(末広4丁目)大会議室

▼講師 長谷川大旗さん、折登亮子さん(共に県埋蔵文化財調査センター文化財保護主事)

▼定員 50人(先着順)

▼参加料 無料

第2回以降の講座は別途広報ひろさき等でお知らせします。

問6月5日(月)の午前9時以降に文化財課(☎ 82-1642)へ。

新米パパ・新米おじいちゃん応援講座

妊娠および出産、育児に関する講義・実技体験や、子育ての楽しさや悩みを共有する交流会などを行う無料講座です。

▼とき 6月25日(日)、午後1時～3時

▼ところ 弘前文化センター(下白銀町)2階和室1・2

▼講師 三崎直子さん(弘前大学大学院保健学研究科准教授)

▼対象 市内に在住または通勤・通学し、1歳未満および1年以内に誕生予定の子どもまたは孫がいる男性＝10人(先着順)
※パートナー等の同伴を希望する人はご相談ください。

▼申し込み方法 6月24日(土)までに、電話かファクスまたはEメール(住所<町名まで>・氏名<ふりがな>・年齢・電話番号・子ども<孫>の有無<予定含む>と年齢・子育てに関して気になることを記入)で申し込みを。

問中央公民館(☎ 33-6561、F 33-4490、E chuuoukou@city.hirosaki.lg.jp、火曜日は休み)

柴田学園大学短期大学部公開講座

▼とき ①7月1日(土)、午前10時～11時/②7月8日(土)、午前9時～11時30分

▼ところ 柴田学園大学短期大学部(上瓦ケ町)

▼講座名 ①乳幼児期の運動あそび～あそぶ力をみんなのものに/②初心者のためのピアノレ

ッスン

▼対象 ①高校生以上＝10人/②高校生以上＝5人

▼受講料 ①・②＝無料

▼申し込み方法 ①は6月24日(土)までに、②は7月1日(土)までに、ホームページ、Eメールまたはファクス(希望講座名・氏名<ふりがな>・住所・電話番号・Eメールアドレス・年代・職業<学校名・学年>を記入)で申し込みを。

※応募多数の場合は抽選で決定/受講者には、はがきで受講票を送りますので当日持参を。

そのほか出前講座も行っています。詳細はホームページ(QRコード)で確認を。

問柴田学園大学短期大学部(☎ 32-6151、F 32-6153、E jc_chibunsen@shibata.ac.jp)

弘前地区環境整備センターの教室

【プロが教えるかんたん楽しい夏のエコクッキング教室】

▼とき 7月1日(土)、午前9時30分～正午

▼メニュー 照り焼きバーグ、モロヘイヤのぶっかけ冷奴、じゃこごはん、お野菜団子

▼講師 福土るみ子さん(料理研究家、管理栄養士)

▼対象 小学生以上＝10人
※小学生1人につき保護者1人

の同伴が必要/保護者同伴の場合は2人1組で1食分を調理。

▼持ち物 米0.5合、大皿1枚(直径25cm程度)、ふきん、エプロン、三角巾

【金魚ねぶた作り教室】

▼とき 7月8日(土)、午前9時30分～午後3時

▼講師 尾崎行雄さん

▼対象 小学生以上＝10人
※小学生は保護者の同伴が必要/家族で参加する場合、1家族1個の制作。

▼持ち物 昼食、飲み物、エプロン
※汚れてもよい服装で参加を。

～共通事項～

▼ところ 弘前地区環境整備センタープラザ棟

▼参加料 無料

▼申し込み方法 6月16日(金・必着)までに、往復はがき(教室名・住所・氏名・年齢・電話番号を記入)で申し込みを。

※応募多数の場合は抽選で決定し、6月23日(金)までに抽選結果をお知らせします/各教室につき、往復はがき1枚で2人まで応募できます。

詳細はホームページ(QRコード)で確認を。

問弘前地区環境整備センタープラザ棟(〒036-8314、町田字筒井6の2、☎ 36-3388、午前9時～午後4時、月曜日<祝日の場合は翌日>が休み)

有料広告

有料広告

有料広告

有料広告

ロマントピア天文台

★金星観察会…4日(日)

★細い月・火星・金星の接近観察会…22日(木)
※時間はいずれも午後7時～9時。

▼入館料 無料(市民以外は有料)

▼通常開館時間 午後1時～9時30分

問ロマントピア天文台(水木在家字桜井、☎ 84-2233)

6月の催し

令和5年度弘前市防災マイスター育成講座

市では、毎年防災に関する高い意識と知識を持ち、地域防災の推進者となる「弘前市防災マイスター」の育成を目的とした無料講座を開催しており、今年度の受講生を募集します。

▼とき 7月1日～29日の毎週土曜日(全5回)
※事前の申し込みが必要。

▼ところ 市役所会議室ほか

講義内容や申し込み方法など詳細は、市ホームページ(QRコード)で確認するか、お問い合わせください。

☎防災課(☎40-7100)



求人説明会・ミニ面接会

市内企業の人事担当者が、仕事内容等を生の声でお伝えします。求職中であれば、誰でも無料で参加でき、面接も可能です。

▼とき 6月14日(水)・26日(月)の午後1時30分～4時30分(受け付けは午後1時から)

▼ところ ヒロロ(駅前町)4階市民文化交流館ホール

▼参加企業数 3社以上(予定)

▼定員 各日20人程度

▼申し込み方法 当日までに直接窓口へ申込書を持参するか、電話またはホームページから申し込みを。

▼その他 雇用保険受給者は求職活動実績の対象になるため、雇用保険受給資格者証の持参を/参加企業など詳細は、青森労働局または市ホームページで確認を。

☎I・M・S(弘前就労支援セン

ター(駅前町、ヒロロ3階)内、☎55-5608、📠https://hirosaki-integral.ims-hirosaki.com)

一日体験ボランティア

ボランティア活動を始めるきっかけとして、1日だけの体験をしてみませんか。

▼とき ①6月16日(金)・②17日(土)

※時間はいずれも午前9時30分～午後2時。

▼ところ 千年交流センター(原ヶ平5丁目)調理室・和室

▼内容 健康的な食生活の支援や孤食の防止等、地域における食育の推進を図る「みんなの食堂」おいでえーる参加者のサポート、見守り等

▼参加料 無料

▼持ち物 マスク、エプロン、三角巾、筆記用具

※動きやすい服装で参加を/17日に参加する場合は内履きも必要。

▼定員 市民または学生=①…3人/②…10人

※いずれも先着順/どちらか1日だけの参加も可。

☎6月1日(木)～8日(木)に、ひろさきボランティアセンター(ヒロロ3階、☎38-5595)へ。

夜間・休日納税相談

収納課では、平日の日中に納税相談ができない人のために、夜間・休日納税相談日を設けています。

▼夜間納税相談 6月19日(月)～23日(金)の午後5時～7時30分

▼休日納税相談 6月18日(日)・25日(日)の午前9時～午後4時

納期限までに納付できない事情がある人は、未納のままにせず、相談においでください。

夜間・休日納税相談では、電話での相談や、市税などの納付もできます。

※特別な理由がなく、納付や連絡がない場合は、滞納処分を執行することもあります。

☎収納課(市役所2階、☎40-7032、☎40-7033)

就労準備セミナー

【文章の書き方】

▼とき 6月21日(水)、午前10時～11時30分

▼ところ ヒロロ(駅前町)3階多世代交流室1

▼講師 米塚清子さん(I・M・S)

▼参加料 無料

▼持ち物 筆記用具

☎6月14日(水)までにひろさき生活・仕事応援センター(就労自立支援室、ヒロロ3階、☎36-3776)へ。

景観を阻害する屋外広告物の撤去費用を補助します

景観を阻害する屋外広告物の除却に要する経費に対し、予算の範囲内で補助金を交付します。

▼対象広告物 街なみ環境整備促進区域および街なみ環境整備事業地区にあり、弘前市屋外広告物条例に基づく許可を受けているものまたは、適用除外に該当する広告物で許可不要となっているもの

▼対象者 屋外広告物の所有者または管理者で市税等を滞納していない人

▼補助対象経費 屋外広告物の除去、隠ぺいまたは改善に係る工事費

▼補助金の額 補助対象経費の実支出額の2分の1または40万円のいずれか少ない額(1,000円未満切り捨て)

申請方法など詳細は市ホームページで確認してください。

☎都市計画課(市役所3階、☎34-3219)

新型コロナウイルス感染症の影響に係る国民健康保険料の減免

令和5年度分の保険料の減免は実施しませんが、令和3年度・4年度の減免は延長して受け付けています。新型コロナウイルス感染症の影響で、収入の減少など一定の基準に該当する場合は、減免が受けられる場合がありますのでお問い合わせください。

▼申請期限 令和3年度分=7月31日(月)/令和4年度分=令和6年7月31日(水)

☎国保年金課(市役所1階、☎40-7045)

マイナポイントの申込期限を9月末まで延長

申込期限が近づくと、ポイント申し込みウェブサイトやポイント申し込み支援窓口が混雑することが予想されます。カード受け取り後は早めにポイントの申し込みをお願いします。

また、すでにマイナポイントを申し込み済みの人も、申し込み状況の確認をお願いします。

マイナポイントの詳細は、マイナポイント事業ホームページ(QRコード)で確認してください。※ポイントの申し込みは令和5年2月末までにマイナンバーカードを申請した人が対象/令和5年2月末までにマイナンバーカードを申請後、Eメールや手紙で不備通知が届いている人は早めに再申請をしてください。☎マイナンバー総合フリーダイ

ヤル(☎0120-95-0178、平日の午前9時30分～午後8時、土・日曜日、祝日の午前9時30分～午後5時30分)/市民課マイナンバーカード普及促進対策室(☎40-0506、平日の午前8時30分～午後5時)

後期高齢者医療被保険者の皆さんへ

【「お薬代負担軽減のご案内」の送付】

ジェネリック医薬品に切り替えると薬代が安くなる可能性がある人へ、「お薬代負担軽減のご案内」を6月下旬に送付し、どのくらい安くなるかお知らせします。ジェネリック医薬品の利用を希望する人は、医師や薬剤師にご相談ください。

☎青森県後期高齢者医療広域連合(☎017-721-3821)

【振込口座の変更届出】

高額療養費等の給付申請の際に届け出をした振込口座に変更(解約・金融機関の店舗統廃合等)があったときは、必ず市へ届け出をしてください。

※届け出がないと、振り込みができなくなりますので、早めに届け出をお願いします。

☎国保年金課後期高齢者医療係(☎40-7046)

お笑いワークショップ実施団体を募集

笑うことの健康効果に着目し、市民が健康に過ごすため、市内の企業や学校が開催するワークショップの講師として芸人を無料で派遣します。

▼派遣期間 7～8月(詳細の日時は個別に調整)

▼対象 市内の企業や学校、市

内で活動する団体等=4組(1組あたり40人程度まで)

▼講師 北野ごぼうさん(青森県住みます芸人)

▼申し込み方法 6月30日(金)の午後5時までに電話で申し込みを。申し込み多数の場合は抽選で決定し、7月7日(金)までに当選者にのみ連絡します。

☎文化こうりゅう事業実行委員会事務局(文化振興課内、☎40-7015)

子どもラジオ劇団会員募集

自分たちでストーリーや登場人物を考え、効果音や音楽を入れながら、声だけの劇「ラジオドラマ」を制作します。

▼とき 7月15日(土)・22日(土)・29日(土)、8月5日(土)・9日(水)・10日(木)・19日(土)、10月8日(日)の午前10時～正午(8月9日～19日は午前10時～午後3時)、全8回

▼ところ 弘前文化センター(下白銀町)ほか

▼対象 活動日に全て参加でき、市内に在住または通学している小学校4年生～中学生=10人(応募多数の場合は抽選で決定)

▼講師 宮崎充治さん(弘前大学教育学部教授)、鎌田龍さん(ひろさき演人主宰)、太田歩さん(岩木地区地域おこし協力隊)

▼参加料 1,000円

▼申し込み方法 6月16日(金)までに、はがき、ファクスまたはEメール(住所・氏名(ふりがな)・学校名・学年・電話番号・保護者氏名を記入)で、中央公民館「子どもラジオ劇団」係(〒036-8356、下白銀町19の4、☎33-4490、📧chuuoukou@city.hirosaki.lg.jp)へ。

☎中央公民館(☎33-6561、火曜日は休み)



第54回弘前市民文化祭 総合プログラム表紙デザインを募集

7月～12月に開催する市民文化祭の総合プログラム(A4判)の表紙デザインを募集します。

▼応募資格 市民であること
▼募集する作品 応募者本人が創作し、未発表で次の規格を満たす作品

◎大きさ…A3判(縦297mm×横420mm/右半分がプログラムの表紙、左半分が裏表紙になることを想定して作成すること) / ◎紙質と色…紙質(表現材料)は自由。着色は裏写りしないものを使用し、蛍光ペン・色鉛筆の使用は避けること / ◎タイトルや文字など…不要。ただし、文字が入ることを想定して作成すること。

▼応募方法 7月15日(土・必着)までに、作品の裏面に提出日現在の住所・氏名・年齢・職業(または学校名と学年)・電話番号を記入し、郵送か持参で応募を。

▼審査と発表 最優秀作品1点と優秀・佳作作品を数点選考し、結果は応募者全員に通知。入賞者は市民文化祭の開会式で表彰します。

▼賞品 入賞者…賞状・トロフィー・副賞/応募者全員…記念品

▼その他 応募作品は原則として返却しません/作品の著作権は主催者のものとします/最優秀作品は市民文化祭総合プログラムの表紙として使用され、市内の関係機関・施設・各団体などに配布されます。

☎弘前市民文化祭実行委員会事務局(〒036-8356、下白銀町19の4、弘前文化センター

1階、市社会教育協議会内、☎26-6168、火・日曜日、祝日を除く午前9時～午後5時)

出稼ぎ労働者の皆さんへ

【出稼労働者手帳の交付を受けましょう】

「出稼労働者手帳」は、出稼労働者としての身分証明書となるものです。出発前に、必ず手帳の交付を受けましょう。

▼申請窓口 市民課(市役所1階)、岩木総合支所民生課(賀田1丁目)、相馬総合支所民生課(五所字野沢)、各出張所

【健康診断を受けましょう】
自分の健康状態をチェックしてから出発しましょう。

▼受診料 3,800円
※出稼労働者手帳が必要です。

▼受診場所 市内63カ所の医療機関
詳しくは問い合わせを。
☎商工労政課(☎35-1135)

朝市・産直マップの利用を

市ホームページでは、市内の朝市や産地直売所の情報を掲載しています。「弘前市朝市・産直マップ」で検索するか、

QRコードで確認を。
また、市ホームページへの掲載申請も随時受け付けています。掲載を希望する人はお問い合わせください。

☎農政課農産係(☎40-0504)

中央公民館文化グループ 「書道愛好会」会員募集

▼活動日 第2・4水曜日、午前10時～11時50分(変更の場合あり)

▼ところ 弘前文化センター(下白銀町)3階第2工作実習室

▼内容 漢字・かなの基礎的な練習、年1回の作品展への出展
▼講師 肥後黄娥さん(北門書道会理事)

▼募集人数 若干名
▼会費 月額3,900円

初心者大歓迎です。無料体験も随時募集していますので、お気軽にお問い合わせください。
☎中央公民館(☎33-6561、火曜日は休み)

青森プロボノチャレンジの参加者を募集

「プロボノ」とは、仕事で身に付けたスキルや経験を活かして、ボランティアで地域団体の活動を支援する取り組みです。「青森プロボノチャレンジ」は、参加者がチームを組んで地域団体の活動支援を約2カ月間で行う短期プロジェクトです。興味のある人は、まずは次のプロボノセミナー(説明会)にご参加ください。

▼とき ①7月8日(土)、午前10時～正午/②7月12日(水)、午後6時30分～8時30分

▼ところ ①アスパム(青森市安方1丁目)6階「岩木」/②アスパム9階「津軽」
※オンライン参加も可。いずれかにご参加ください。

▼定員 各回20人
▼参加料 無料

▼申し込み方法 7月5日(水)までに、県ホームページなどから申し込みを。

詳細は県ホームページ内「プロボノ」で検索またはQRコードで確認を。

☎県民生活文化課(☎017-734-9208)

自動車税(種別割)の納付はお早めに

県では、6月上旬に自動車税(種別割)の納税通知書を送付しています。今年度の納期限は6月30日(金)です。近くのコンビニエンスストア、金融機関または県税部などで早めに納めてください。

▼納める人 県内に主たる定置場がある自動車の4月1日現在における自動車登録上の所有者
※割賦販売などで自動車販売店が所有権を留保している場合は、自動車の使用者。

▼主な納付場所 全国の主なコンビニエンスストア・MMK設置店、銀行・信用金庫・郵便局、県内の信用組合・農協などの本支店

※納期限を超過したときは、コンビニエンスストアで取り扱いできない場合がありますのでご注意ください/口座振替の申し込みをした人は、納期限の日が振替日となります/クレジットカードや電子マネー、インターネットバンキングによる納付については、納税通知書に同封されているチラシや県ホームページをご覧ください。なお、クレジットカード納付の場合は、収

納金額に応じた手数料がかかります。
☎中津地域県民局県税部納税管理課(☎32-4341)

労働相談会

青森県労働委員会では、個々の労働者と事業主との間に生じた労働条件などのトラブルを解決するため、無料の相談会を開催します。

▼とき ①6月6日(火)、午後1時30分～3時30分/②18日(日)、午前10時～正午

▼ところ 青森県労働委員会(青森市新町2丁目)

▼対象 県内の労働者、事業主
※随時受け付け(事前予約優先)。

☎県労働委員会事務局(☎017-734-9832、F 017-734-8311、労働相談ダイヤル0120-610-782)

女性のための無料法律相談 in 弘前会場

法律に関する問題に、女性弁護士がアドバイスします。

▼とき 6月20日(火)、午後1時～3時(1人30分)

▼ところ ヒロロ(駅前町)3階多世代交流室

▼対象 女性=3人(先着順)
※弁護士への相談がスムーズに

できるように、申し込みの際に相談員が相談内容を伺います。
☎6月15日(木)までに青森県男女共同参画センター(☎017-732-1022、午前9時～午後4時、水曜日は休み)へ。

女性応援法律講座 & 法テラス青森無料法律相談

法律の知識を得て、人生を前向きに生きていく力をつけませんか。

▼とき 6月29日(木)、①午前10時～正午/②午後1時～3時30分

▼ところ 弘前文化センター(下白銀町)2階第4会議室

▼内容 ①=「法律を知って前向きに生きよう～新しい人生の一步のために～」/②=法律相談

▼講師 中林弓子さん(中林裕雄法律事務所弁護士)

▼対象 ①女性=20人(託児あり)/②女性=4人(1人30分)
※いずれも先着順。

☎6月26日(月)(託児希望者は6月23日(金)までに、①は青森県男女共同参画センター相談室(☎017-732-1022、午前9時～午後4時、水曜日は休み)へ、②は法テラス青森(☎0570-078387、平日の午前9時～午後5時)へ。

ひろさき寄席 2023

前座、二つ目、真打、色物、真打という落語芸術協会ならではの本格演芸場スタイルの寄席です。

▼とき 6月25日(日)、午後2時開演

▼ところ 弘前文化センター(下白銀町)大ホール

▼入場料 前売券=2,000円、当日券=2,500円


▼出演 桂米助、桂小春団治、お笑い芸人・ナオユキほか

☎弘前芸術鑑賞会事務局(百石町、☎40-4082)

▼チケット取り扱い
弘前芸術鑑賞会(平日の午前11時～午後5時)窓口かチケット購入ウェブサイト(QRコード)または市内各プレイガイドで購入を。



6月1日～30日は 土砂災害防止月間です

土砂災害から身を守るために、日頃の備えと早めの避難が必要です。土砂災害は台風などの大雨の時期に特に多く発生します。身の危険や周囲に異変を感じたら、直ちに避難しましょう。土砂災害警戒情報や土砂災害警戒区域等マップなど、土砂災害に関する情報は、青森県庁ホームページ(QRコード)で確認できます。
☎ 県土整備部河川砂防課砂防グループ (☎ 017-734-9670)

令和5年度 労働保険の年度更新

労働保険の年度更新(令和4年度確定保険料と令和5年度概算保険料の申告・納付手続き)は、6月1日(木)～7月10日

6月 図書館休館日

日	月	火	水	木	金	土
				1	2	3
4	5 弘岩	6 弘岩	7 弘相	8 弘	9 弘	10 弘
11 弘	12 弘岩	13 弘	14 弘相	15 弘	16	17
18	19 岩	20	21 相	22	23	24
25	26 岩	27	28 相	29	30	

※弘前図書館の蔵書点検期間(6月5日～15日)は、返却ポストか他の図書館に返却を。

- 弘前図書館(下白銀町) ☎ 32-3794
- 岩木図書館(賀田1丁目) ☎ 82-1651
- こども絵本の森(ヒロ口〈駅前町〉3階) ☎ 35-0155
- 相馬ライブラリー(相馬やすらぎ館〈五所字野沢〉内) ☎ 84-2316

(月)です。申告手続きは、窓口や郵送のほか、インターネットの電子申請が便利です。納付も口座振替の利用が便利です。
☎ 青森労働局総務部労働保険徴収室(青森市新町2丁目、☎ 017-734-4145、📧 https://jsite.mhlw.go.jp/aomori-roudoukyoku/)

浅瀬石川ダム警報訓練

ダムから放流があったことを地域の皆さんにお知らせする役目を持つ警報設備(スピーカーおよびサイレン)を実際に鳴らして、音の間こえる範囲を測定し、今後の改善などについて検討するものです。
▼とき 6月7日(水)、午前9時20分～午後3時30分
※弘前市内は午後3時10分から/予備日…6月14日(水)。
詳細は岩木川ダム統合管理事務所ホームページ(QRコード)で確認を。
☎ 岩木川ダム統合管理事務所 (☎ 85-3035)

大雨洪水に備えて 河川防災情報を提供中

県河川砂防課が提供している「河川砂防情報提供システム」では、国・県・気象庁が観測している雨量・河川水位・ダム情報等を確認できます。また、ご家庭のテレビでも、「地上デジタル放送」の「データ放送」で、河川水位情報を確認できます。大雨時には、身近な河川の水位等をチェックし、早めの避難準備を心掛けましょう。
☎ 県土整備部河川砂防課企画・防災グループ (☎ 017-

734-9662、📧 https://www.kasensabo.bousai.pref.aomori.jp) / 中南地域県民局地域整備部河川砂防施設課 (☎ 34-1283)

青森県電気機械器具製造業 最低賃金の改正

青森県電気機械器具製造業最低賃金が5月1日から改正されました。
▼改正内容 シールド線、コネクタ、アルミ電解コンデンサの3品目について最低賃額を、100単位(本・端子・回・個)ごとに、それぞれ80銭～36円52銭を引き上げ(引上率7.57%)
詳しくは、青森労働局ホームページをご覧ください。
☎ 青森労働局労働基準部賃金室 (☎ 017-734-4114、📧 https://jsite.mhlw.go.jp/aomori-roudoukyoku/)

警察官を募集

【警察官A(大学卒業〈見込み〉者)】
▼受験資格 平成3年4月2日以降に生まれた人で、大学を卒業した人または令和6年3月31日までに大学卒業見込みの人
▼受付期間 5月8日(月)～6月16日(金)
▼第一次試験 7月9日(日)
▼試験会場 弘前市、青森市、八戸市、さいたま市
▼第一次試験合格発表 7月14日(金)
▼第二次試験 8月下旬 ※試験会場は青森市。
▼最終合格発表 9月中旬
詳しくは弘前警察署までお問い合わせください。
☎ 弘前警察署 (☎ 32-0111)

自衛官を募集

【貸費学生(技術)】
▼受験資格 令和6年4月1日現在、学校教育法による大学の理工学部もしくは工学部の第3年次、第4年次または大学院修士課程に在学し、卒業後直ちに自衛隊に勤務しようとする人
▼試験日 12月3日(日)
▼受付期限 11月10日(金)
【予備自衛官補(一般・技能)】
▼受験資格 一般…18歳以上34歳未満の人/技能…18歳以上で採用要綱に記載された国家資格を有する人
▼試験日 web試験…9月24日(日)・25日(月)/口述・身体検査…9月30日(土)
【自衛官候補生】
随時受け付けしています。
なお、第2回一般幹部候補生(大卒程度試験・院卒者試験)と第2回幹部候補生(歯科・薬剤科試験)の募集案内は広報ひろさき3月15日号で確認を。
受験資格などの詳細は、お問い合わせください
☎ 自衛隊弘前地域事務所 (☎ 27-3871)



詳しくはホームページ(QRコード)で確認するかお問い合わせください。
☎ 市みどりの協会 (☎ 33-8733)



国家公務員 税務職員採用試験

仙台国税局では、税務のスペシャリストとして活躍するバイタリティーあふれる税務職員を募集しています。国の財政を支える税務職員に、あなたもチャレンジしてみませんか。
▼受験資格 ①令和5年4月1日現在、高校卒業後3年を経過していない人および令和6年3月までに高校を卒業する見込みの人/人事院が①に準ずると認める人
▼第1次試験日 9月3日(日)
▼申し込み方法 6月19日(月)～28日(水)に国家公務員試験採用情報NAVI(https://www.jinji.go.jp/saiyo/saiyo.html)で申し込みを。
☎ 仙台国税局人事第二課試験研修係 (☎ 022-263-1111〈内線3236〉) / 人事院東北事務局 (☎ 022-221-2022)

45歳以上の人の 転職・再就職をサポート

カウンセラーがマンツーマン(予約制)でサポートします。お気軽にご相談ください。
▼とき 平日の午前9時～午後4時
▼ところ キャリアスクールI・M・S(土手町)
▼対象 45歳以上で、就職活動のノウハウ(仕事の探し方・応募書類作成・面接対策など)を知りたい人、就職活動に不安を抱えている人など

※雇用保険受給者は求職活動実績の対象になるため、雇用保険受給資格者証の持参を。
☎ ネクストキャリアセンターあおもり (☎ 017-723-6350、📧 chuukounen@ims-hiro-saki.com)

在宅患者訪問歯科診療

弘前歯科医師会所属の歯科医師が、ねたきり高齢者や身体障がい者等の自宅などを訪問して、歯科診療や口腔衛生の指導を行います。
▼診療内容 診療、口腔ケア・リハビリ、口腔の健康に関する啓発、その他口腔の健康増進等
▼費用 ①治療費など、②歯科医師の交通費(自宅から遠い歯科医師の往診を受けた場合) 詳しくはお問い合わせを。
☎ 弘前歯科医師会 (☎ 27-8778)



2級造園技能検定 実技試験対策講習

在職中の人を対象とした、技能検定対策講習を実施します。
▼とき 8月1日(火)～4日(金)の午後6時～9時(4日間)
▼ところ 弘前高等技術専門学校
▼定員 10人
▼受講料 1,000円
▼申し込み方法 6月13日(火)～7月10日(月・必着)に、ファクスか郵送で受講申込書の提出を。
※受講申込書はホームページ(QRコード)からダウンロードできます。
☎ 弘前高等技術専門学校(〒036-8253、緑ヶ丘1丁目9の1、☎ 32-6805、📠 35-5104)



フォークリフト運転技能講習

技能講習の修了により、最大荷重1トン以上のフォークリフトの運転（道路走行を除く）業務を行うことができます。

▼とき ①31時間コース…7月24日(月)～27日(木) / ②11時間コース…7月24日(月)・25日(火)

▼ところ 学科…サンライフ弘前(豊田1丁目)、実技…つがる弘前農業協同組合河東地区りんご施設(悪戸字芦野)

▼対象 ①…普通自動車運転免許証以上保有者 / ②…大型特殊自動車運転免許証保有者(カタピラ限定除く)

▼定員 ①・②あわせて40人
▼申込期限 7月14日(金)

※先着順。

受講料や申し込み方法など詳細は、ホームページ(<https://www.hiroroki.jp>)を確認を。
☎弘前地区労働基準協会(福田字福岡、☎26-0663、F29-1226)

弘高創立百四十年記念コンサート

【三島せせらぎアンサンブル】

▼とき 6月28日(水)、午後6時30分～8時15分



▼ところ 市民会館(下白銀町)
▼出演 矢部達哉さん(ヴァイオリン)、横山幸雄さん(ピアノ)、隠岐彩夏さん(ソプラノ)、清水華澄さん(メゾソプラノ)

▼入場料 一般=2,000円 / 大学生以下=500円

▼チケット販売 市民会館、中三弘前店(土手町)、さくら野百貨店弘前店(城東北3丁目)
☎弘前高校渉外部(☎32-8545)

日曜朝市に出店しませんか

市内の観光スポットにもなっている日曜朝市に出店してみませんか。随時、出店者を受け付けてしています。

▼とき 6月18日～10月8日の毎週日曜日、午前6時30分～7時30分

▼ところ 津軽藩ねぶた村(亀甲町)こみせ通り

詳細は津軽藩ねぶた村ホームページ(QRコード)を確認を。



☎津軽藩ねぶた村(檜山さん、佐々木さん、☎39-1511)

観光ボランティアガイド会員募集・ガイド見学会

現役ガイドと一緒に弘前公園を散策してガイドの仕事を見学してみませんか。

▼とき 6月17日(土)、午前10時～11時30分

▼集合場所 市立観光館(下白銀町)1階インフォメーション前

▼対象 「津軽ひろさき検定」初級試験合格者および昨年市で実施したプライベートガイド講座を受講した人

▼参加料 無料
※事前の申し込みは不要。

☎弘前観光ボランティアガイドの会事務局(弘前観光コンベンション協会内、☎35-3131)

大鰐町内わにサポ参加店スタンプラリー開催中

弘南鉄道では、大鰐線に乗って温泉街のまち歩きを楽しんでもらえるよう、大鰐町内の弘南鉄道生活応援きっぷ「わにサポ」参加店(全19施設)を対象に、スタンプラリーを7月31日(月)

まで開催しています。

▼参加方法 大鰐線に4回乗車して電車スタンプ4個と全19施設の「わにサポ」協賛施設の中から4施設を利用して参加店スタンプ4個を集める→引換場所で景品交換

▼景品 お風呂グッズ(数量限定)または弘南鉄道オリジナル手ぬぐい



詳しくは、市ホームページ(QRコード)をご覧ください。



☎弘南鉄道(☎44-3136)

さかなクンのギョギョツとびっくりおさかなのお話 in 弘前

昨年、半生を描いた映画が公開された「さかなクン」がやってきます。イラストやクイズでお魚の情報や知識、美味しい食べ方、環境問題などへの理解を深める講演会です。

▼とき 8月12日(土)、午後2時～3時

▼ところ 市民会館(下白銀町)大ホール

▼講師 さかなクン(東京海洋大学名誉博士)

▼入場料 一般=2,500円、高校生以下=1,500円(全席指定)
※3歳未満のひぎ上鑑賞無料。座席が必要な場合は有料。

▼チケット販売 6月3日(土)の午前9時から市民会館で受け付け(電話受け付けは午前10時から)

※その他、市内各所でチケットを販売。詳細は問い合わせを。

☎市民会館(☎32-3374)



各種スポーツ・体操教室など

開…とき 開…ところ 内…内容 定…定員・対象
参…参加料 持…持ち物

シニアストレッチヨガ教室

開6月4日・11日・18日・25日(いずれも日曜日)、午前11時～正午
開千年小学校(小栗山字川合)体育館 内健康ストレッチ、リフレッシュヨガ、健康長寿体操 開おおむね75歳までの人=10人(先着順)
参1回あたり500円 開室内用シューズ、ヨガマット 開事前にスポーツクラブ with ファイテン(山崎さん、☎090-7930-0180)へ。

ガチ SUP (★)

開6月18日(日)、7月2日(日)、午前10時～11時30分 開岩木B&G海洋センター(兼平字猿沢)プール 内SUPの基本・トリック(技)の指導、楽しみ方を学ぶ 開水に落ちても平気な中学生以上=各日8人(先着順) 参1回あたり1,500円(傷害保険料・SUP器材代含む) 開バスタオル、着替え ※水に落ちてもよい服装、ウォーターシューズまたは裸足で参加を。
開申し込みフォーム(QRコード)または電話で、岩木B&G海洋センター(☎82-5700)へ。申し込みは、どちらか1日のみ。



★SUP(スタンドアップパドルボード)…ボードの上に立ってパドルを漕ぎ、海や川の水面を移動するスポーツ

市民弓道教室

開6月24日～11月25日の毎週土曜日、午前10時～正午 開市立弓道場(笹森町) 内弓の扱い方、基本動作、射技指導、巻わら稽古、的前稽古 開経験者=10人 参600円(傷害保険料として) 開6月14日(水)までに、弘前弓道会(海老名さん、☎090-5231-9562)へ。

ジュニア弓道教室

開6月24日～令和6年2月3日の毎週土曜日、午後1時～3時 開市立弓道場(笹森町)、県武道館(豊田2丁目) 内弓の扱い方、基本動

作、体配(たいはい)、巻わら稽古、的前稽古など 開小学校6年生～中学生=12人
※申し込み多数の場合は抽選で決定。 参900円(傷害保険料として) 開6月14日(水)までに、弘前弓道会(海老名さん、☎090-5231-9562)へ。

障がいのある小・中学生のB&G水に親しむ体験会

開①6月25日(日)、午前10時30分～正午 / ②7月23日(日)、午後1時～3時 開①岩木B&G海洋センター(兼平字猿沢)プール / ②鶴田町B&G海洋センター(鶴田町鶴田字早瀬)艇庫 内カヌー・SUP・水上遊具体験、ライフジャケットを着用した浮遊体験、津軽富士見湖での遊覧体験 開身体的・精神的に障がいがあり、指導員の指示をある程度理解できる小・中学生=各日10人程度 参無料 開事前に弘前B&G海洋センター(☎33-4545)へ。

スポーツチャレンジ教室

開7月4日～9月26日の毎週火曜日(7月18日、9月19日を除く)、午前10時～正午 開金属町体育センター 内ソフトバレーボール・ラージボール卓球などの軽スポーツの基本、ルール説明、ゲーム 開市民=18人 参無料 開6月15日(木・必着)までに金属町体育センター(☎036-8245、金属町1の9、☎87-2482)へ。(※)

気軽にスポーツ体験教室

開7月7日～9月29日の毎週金曜日(8月11日を除く)、午前10時～正午 開岩木B&G海洋センター(兼平字猿沢) 内ソフトバレーボール・ラージボール卓球などの軽

スポーツの基本、ルール説明、ゲーム 開市民=20人 参無料 開6月15日(木・必着)までに金属町体育センター(☎036-8245、金属町1の9、☎87-2482)へ。(※)

ストレッチ体操教室

開7月10日～9月25日の毎週月曜日(7月17日、8月14日、9月18日を除く)、午後1時30分～2時30分 開弘前B&G海洋センター 内ストレッチ、筋力アップや保持を目的とした簡単なトレーニング 開市民=30人 参無料 開6月25日(日・必着)までに弘前B&G海洋センター(☎036-8057、八幡町1丁目9の1、☎33-4545)へ。(※)

ボディバランス改善教室

開①7月12日～9月27日の毎週水曜日(8月16日を除く)、午前10時～11時 / ②7月13日～9月28日の毎週木曜日(8月17日を除く)、午前9時50分～10時50分 開①ボール等を使った体ほぐし、ストレッチ、姿勢改善やボディバランス改善を目的とした簡単なトレーニング / ②ストレッチ、姿勢改善やボディバランス改善を目的とした簡単なトレーニング 開①市民=5人 / ②市民=30人
～①・②共通事項～
開弘前B&G海洋センター 参無料 開6月25日(日・必着)までに弘前B&G海洋センター(☎036-8057、八幡町1丁目9の1、☎33-4545)へ。(※)



(※)…往復はがきに、住所・氏名(ふりがな)・年齢(生年月日)・電話番号・保護者氏名(参加者が未成年の場合)・教室名(コースがある場合は希望コース)の記入を。家族や友人同士での参加ははがき1枚で応募可。応募多数の場合は抽選で決定。共通事項…飲み物、汗拭きタオル、(室内の場合)室内シューズを持参し、運動のできる服装で参加を。各自傷害保険に加入を。詳しくは各施設に確認を。



健康の掲示板

弘前市保健センター（健康増進課、〒036-8711、野田2丁目7の1、☎37-3750、Eメール kenkou@city.hirosaki.lg.jp）

母子保健

乳幼児の健康診査および離乳食教室の対象者には、個別に通知しています。詳しくは個別通知をご覧ください。

なお、いずれの健診も受診の際は母子健康手帳を持参してください（★の健診は、健康診査票が必要です）。

名称	とき・内容	ところ・予約先
乳幼児の健康診査 4カ月児★ 7カ月児★	各指定医療機関での個別健診	
1歳6カ月児★	保健センターでの健診の日程＝6月28日（水）・29日（木）／受付＝午後0時20分～1時55分 ※集団健診を受診した人には、フッ化物歯面塗布受診券を配布します／保健センターでの健診を受ける前に必ず各指定医療機関での個別健診を受診を。〈※1〉	
3歳児	6月7日（水）・8日（木）／受付＝正午～午後1時25分 〈※1〉	
2歳児歯科★	各指定歯科医療機関での個別健診	
離乳食教室 初期（生後4～6カ月児）	7月3日（月）、①受付＝午前10時～10時10分（実施＝午前10時10分～10時50分）／②受付＝午前11時10分～11時20分（実施＝午前11時20分～正午） 〈※1〉	6月15日（木）までに、駅前こどもの広場（駅前町、ヒロコ3階、☎35-0156、午前10時～午後6時、土・日曜日、祝日も可）に申し込みを。
中期・後期（生後7～11カ月児）	7月14日（金）、①受付＝午前10時～10時10分（実施＝午前10時10分～11時5分）／②受付＝午前11時15分～11時25分（実施＝午前11時25分～午後0時20分） 〈※1〉	

〈※1〉…予約制です（対象者には個別に通知）。詳しくは個別通知をご覧ください。

検診

市で実施している健（検）診の詳細内容は、毎戸配布している「健康と福祉ごよみ」をご覧ください。健（検）診を受診し、精密検査の判定があった場合は、早めに医療機関を受診しましょう。

健康と福祉ごよみはこちらから

健康と福祉ごよみ

インターネット予約はこちらから

弘前市 集団検診



弘前市食生活改善推進委員会

File.138

食改さんおすすめ **レシピ**

6月は
食育月間！

子どもと一緒に作ってみよう！

お米バーガー

材料 4人分

- ◎お米バンズ
- A 温かいごはん……………480g
- 片栗粉……………大さじ2
- サラダ油……………大さじ2
- ◎具材
- 豚薄切り肉……………160g
- ピーマン……………中2個
- 焼肉のたれ……………大さじ2
- 白ごま……………小さじ1

- ①Aをよく混ぜ合わせて8等分にする。
- ②ピーマンはヘタと種を除き、縦に1cm幅に切る。
- ③ラップを敷いたココット皿または底が平らなマグカップにごはんを入れ、全体をラップで包み上から指で押しつけながら平らにする。
- ④フライパンにサラダ油を熱し、③の両面を焦げ目がつくまで強火で焼く。
- ⑤④を取り出した後のフライパンで豚肉とピーマンを炒め、焼肉のたれと白ごまを加えて汁気がなくなるまで炒める。
- ⑥お米バンズで⑤をはさみ、盛り付けて出来上がり。



おすすめポイント♥

目玉焼きやチーズ、きんぴらごぼうなど、好きな具材をサンドしてもOK！料理を通して子どもの食への関心を高めるきっかけづくりをしてみませんか？



■1人分の栄養量

エネルギー／347kcal、たんぱく質／9.7g、脂質／10.5g、カルシウム／18mg、食塩相当量／0.8g



定期予防接種など

【子どもの定期接種】

感染のおそれがある疾病の発生・まん延の予防のために各種予防接種を実施しています。予防接種で防ぐことができる病気から子どもを守るため、体調が良いときに計画的に接種しましょう。なお、子宮頸がん予防ワクチンは、4月から9価ワクチン（シルガード®9）も定期接種の対象となり、無料で接種できるようになりました。

【高齢者肺炎球菌感染症の定期接種】

肺炎は季節を問わずかかる可能性があり、かかると急激に症状が進むことがあります。肺炎の中でも、肺炎球菌が原因で起こる肺炎にはワクチン接種が有

効です。

▼接種期間 令和6年3月31日まで

▼対象 今年度65歳、70歳、75歳、80歳、85歳、90歳、95歳、100歳になる人で、今までにワクチンを接種したことがない人

▼自己負担額 5,000円（生活保護受給者は無料）

【風しんの追加的対策（風しん第5期定期接種）】

対象となる人には、無料のクーポン券を送付しています。健診等の機会に抗体検査を受けましょう。

▼対象 昭和37年4月2日～昭和54年4月1日に生まれた男性で、まだ検査を受けていない人

▼費用 無料

▼その他 転入してきた人で検査等を希望する場合は、健康増進課へ問い合わせを。

【幼児フッ化物歯面塗布】

歯が生えた早い時期からむし歯予防を図るため、1歳6カ月児を対象に幼児フッ化物歯面塗布事業を開始しました。1歳6カ月児健康診査（集団健診）受診時に受診券（フッ化物歯面塗布のみに利用可能）を配布しますので、歯科医療機関で受診してください。

※1歳6カ月児歯科健診において異常があり、診察やさらに詳しい検査が必要な場合は、歯科医療機関とご相談ください。

▼対象 満1歳6カ月児～1歳11カ月児

▼実施場所 市内指定歯科医療機関



各種相談

名称	内容	とき	ところ
のびのび子ども相談	発達相談（ことばについて心配、落ち着きがないなど）。対象は市民で1歳以上の幼児とその家族 ※母子健康手帳の持参を。	平日の午前9時30分～午後3時、1組あたり1時間程度（事前の予約が必要）	弘前市保健センター（野田2丁目、☎37-3750）
こころの健康相談	本人や家族のこころの悩み（眠れない、生きづらさを感じる、閉じこもりがち、家族を亡くしたなど）に関する相談。	6月6日（火）、午前9時～正午（前日までに予約が必要／「こころの病気」の治療をしていない人を優先）	

5月31日は「世界禁煙デー」 5月31日～6月6日は「禁煙週間」です

今年の禁煙週間のテーマは、

「たばこの健康影響を知ろう！～望まない受動喫煙のない社会を目指して～」です。

加熱式たばこは安全だと思いませんか？

加熱式たばこは、紙巻きたばこと同様に有害化学物質を含み、受動喫煙も生じるため、喫煙の際には受動喫煙対策が必要です。

市では、「健康増進法の一部を改正する法律」のポイントをはじめ、たばこの健康被害防止対策について分かりやすく説明する出前講座を実施しています。企業や団体等講座を希望する場合は、健康増進課（☎37-3750）までお問い合わせください。

▼加熱式たばこと紙巻きたばこの違い

項目	加熱式たばこ	紙巻きたばこ
タバコ葉	使用	使用
煙・エアロゾルの発生原理	加工されたタバコ葉を加熱	タバコ葉の燃焼
ニコチン	あり	あり
有害化学物質（発がん性物質を含む）	あり	あり

加熱式たばこについて正しく理解し、健康を守る行動を心がけましょう！





7月1日号の投稿募集

応募締め切り
6月7日(水・必着)

Smile 通信 1歳の記念に写真を掲載しませんか

川柳のお題 「大」

- ▼対象 令和5年7月に1歳の誕生日を迎える市内在住の子
- ▼掲載内容 子どもの写真・氏名(ふりがな)・生年月日
- ▼応募方法 ①写真1枚(プリントまたはデータ)に、②子どもの氏名(ふりがな)・生年月日・住所・保護者氏名・電話番号を添えて、郵送、持参またはEメールで応募を。

お題から自由に発想して、一句ひねってみてください。
▼応募方法 次の事項を記入し、郵送、持参、ファクスまたはEメールで応募を。
①住所・氏名・ペンネーム(希望者のみ)・電話番号
②川柳(1人一句まで)
※応募多数の場合は、掲載されないこともあります。

★問い合わせ・応募先

広聴広報課(〒036-8551、上白銀町1の1、市役所2階、☎35-1194、ファクス35-0080、Eメールkouhou@city.hirosaki.lg.jp)

※Eメールで投稿した人には受信完了メールを自動配信しています。メールが届かない場合は広聴広報課へご連絡ください。

※川柳は、すべて応募者の表記にしたがっているため、一部当て字などで表記する場合があります。

香辛料カレーに混ぜてプロの味
香りよし味よし顔よし我がりんご

まつこ
工藤 淳子

新緑の香り求めて山歩き

ますのすけ

風香る心地良い朝深呼吸

菊池 喜蔵

味香り「ウグイス・さくら」餅くらべ

早紀子

線香のたなびく方に柏もち

一戸 勇

下山してどっぶど浸かる湯の香

梯子

焼香の煙にかすんだ君を見る

はせべ

土用の日ウチワで外に香り出し

南柳

四時間目カレーが香りうわのそら

城子

和箆^{わたんす}の母の香りが懐かしい

敬 徳

花見上げおでんの香りに振り返る

はしびろこ

香水をふっても消えぬ加齢臭

田沢 妙

焼鳥の香りに負けて寄り道す

藤代 藤子

ばっけ味噌春の香りに酒進む

對馬 義秀

さらっと一句・川柳
今月のお題「香」

選・広聴広報課

各地で行われたイベントやまちの話題をお届けします★

弘前りんご花まつり

5月5日～7日 りんご公園（清水富田寺沢）



りんごの花満開のりんご公園に、親子連れなど約7,200人が来園。りんご畑を歩き回る花迷路や、りんご箱やりんごを素材として使った工作体験、巨大アップルパイ販売、地元の子どもや学生などが出演するステージなどを楽しむ人々で、大いに賑わっていました。



津軽塗技術保存会 春の特別発表会



4月21日～23日 旧紺屋町消防屯所（紺屋町）

津軽塗の品格と技術の保存・向上のために活動している津軽塗技術保存会が発表会を開催。会員や伝承者養成事業の研修生たちが手掛けた美しい作品の数々が並び、見る人を魅了していました。

定期観閲式



5月5日 弘前公園（下白銀町）

中弘地域の消防団員が、放水訓練やまとい振り、はしご乗りなど、日ごろの訓練の成果を披露しました。町火消の心意気を伝える迫力の演技に、観衆は惜しみない拍手を送っていました。

弘前さくらまつり英語ボランティア



4月22日 城西小学校（新町）・弘前公園（下白銀町）

市内の小・中学生53人が、さくらまつりを訪れた外国人に英語でガイドをする「英語ボランティア」に参加。目印のビブスを着用し、外国人と笑顔でコミュニケーションを取っていました。

라운ジのひととき



5月6日 郷土文学館（下白銀町）

チェロとコントラバスのデュオ「duo F clef（デュオエフクレフ）」による演奏が披露されました。聴衆は低音の豊かな響きに耳を傾けながら、昼下がりの穏やかなひと時を過ごしていました。

みんなが撮った！弘前の「いいかも!!」

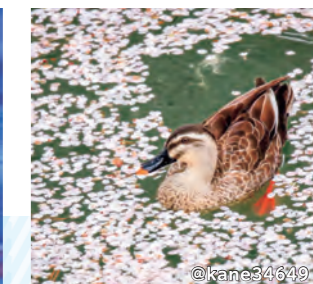
弘前の魅力を切り取ったインスタグラムの投稿写真をいくつか紹介します。

あなたも弘前の「いいかも!!」という魅力を見つけて、写真を投稿しませんか？

「弘前×向暑」をテーマに、ハッシュタグ **#ecomeonhirosaki** をつけて、美しい景色や街の風景を投稿してください。投稿された写真は、市公式Instagramや広報ひろさきで紹介することがあります。

■問い合わせ先 広報広報課（☎ 40-0494）

市公式Instagram 「いいかも!!弘前」 (@e_comeonhirosaki)



ひろさきっこの作品

ArtWorks by Hirosaki Children

Vol. 2



令和4年度弘前地区小・中学校美術展の入選作品の中から選出した8点を全8回で紹介합니다。子どもたちの作品に込めた夢、楽しい思い出、豊かな感性をご覧ください。

■問い合わせ先 学校指導課（☎ 82-1644）

「一本の木」

工藤 晃子さん（裾野中学校3年）

自分自身を一本の木に例えて描きました。この木は、まだ成長の途中です。たくさんの支えがあって、大きな木に育ってほしいなと思いながら描きました。楽しんで描くことができました。



たか丸くんのごみ減量速報

令和5年3月の
ごみ排出量 **4,332t** **145t増!**
(燃やせるごみ) (昨年同月比)

やっぱり水切りが大事!

家庭から出る燃やせるごみの4割は生ごみ。そのうちの8割は水分なんだよ。ごみに出す前にギュッとひと絞りしよう!



■問い合わせ先 環境課廃棄物政策係（☎ 32-1969）

今月の納税

市県民税 第1期

納期限 **6/30 (金)**

納税には便利な口座振替をぜひご利用ください。



広報ひろさきは環境にやさしい
インキを使用しています。

協働によるまちづくり 学生ジャーナリスト

No.1 決定戦 2023

学生のまちづくりへの参加促進や、市内で行われているまちづくり活動を市内外へPRするため、まちづくり活動の紹介記事を広く募集し、優れた作品を表彰します。

世代、地域を越えた人と人とのつながりや、キラリと光るすてきな活動の記事をお待ちしています。



- ▼募集期限 10月31日(火・必着)
- ▼参加料 無料
- ▼賞 1位(協働大賞1作)…賞金5万円/2位(協働優秀賞1作)…賞金3万円/3位(協働準優秀賞1作)…賞金1万円
※その他、佳作として10作に図書券2,000円分を進呈します。
- ▼応募資格 ①市内にある高校、大学、専門学校に在学中の学生/②市内在住の高校生、大学生、専門学校生
※個人、グループどちらでも可。ただし、個人とグループの二重応募や、個人の複数グループへの所属は不可。
- ▼応募点数 1人または1チーム1点まで
- ▼作品の規格等 A4サイズ1面(カラー可)/市内で行われているまちづくり活動(ボランティア活動、町会活動、イベントなど)を取材した記事で、応募者本人が5月8日~10月31日に取材、作成等をした未発表のもの/手書きで作成する場合は鉛筆不可
- ▼応募の流れ ①エントリーシートに記入し、郵送、Eメールまたは持参で提出/②まちづくり活動を取材して記事を作成し、郵送、Eメール(PDFファイル)または持参で提出

- ▼結果発表および表彰式 審査結果は12月下旬ころに市ホームページ等で発表するほか、入賞者(1位~3位)にはEメール、電話または郵送で通知/佳作の人には郵送(図書券同封)で通知/入賞者は表彰式に参加していただきます(12月下旬ころを予定)。
- ▼その他 応募された作品(応募者氏名・学校名・学年を含む)は原則全て市ホームページに掲載します/入賞の通知後、コンテスト事務局からの連絡等に対応できない場合は、入賞を取り消す場合があります/審査の過程や結果に対する問い合わせや異議には回答できません/学生に取材して欲しいまちづくり活動、ボランティア活動、町会活動、イベント等がありましたら、コンテスト事務局まで情報をお寄せください。
- 問い合わせ・提出先 市民協働課協働推進係(コンテスト事務局、〒036-8551、上白銀町1の1、市役所2階、☎40-7108、Eメール shiminkyoudou@city.hirosaki.lg.jp)

詳しくは、市ホームページ(QRコード)をご覧ください。



市では「協働によるまちづくり基本条例」を施行し、市民のみなさんと一緒になってまちづくりに取り組んでいます。

有料広告

有料広告

