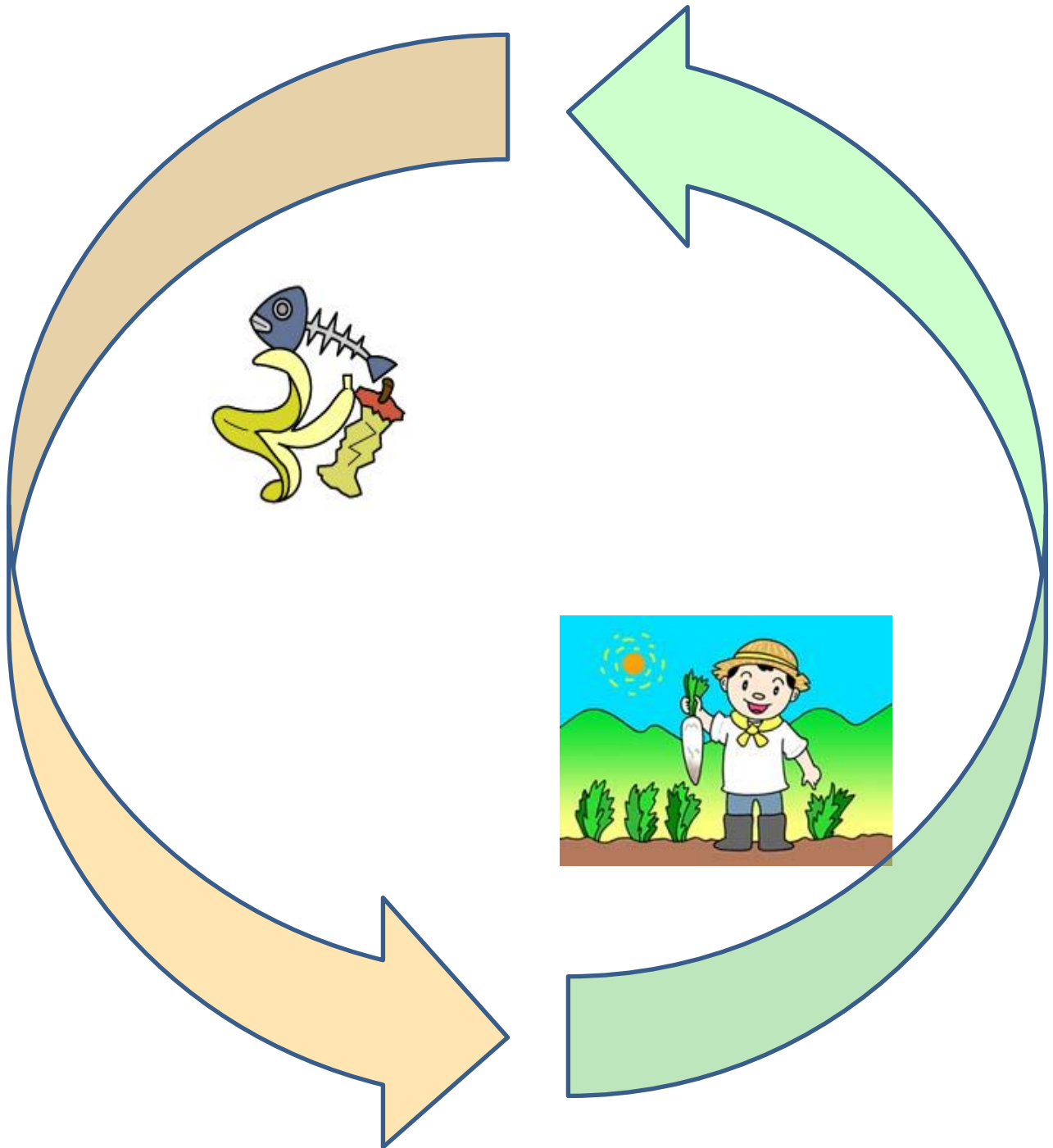


はじめよう！

生ごみ ECO 堆肥づくり





はじめよう！生ごみECO堆肥づくり

家庭から出る一番身近なごみが生ごみです。家庭から排出されるごみの約半分と推定される生ごみを、燃やせるごみに出さずにリサイクルすることで大幅なごみ減量化につながります。「生ごみ処理機」を使うことにより生ごみ量の減量化、カラスによる被害など様々な利点があります。また、生ごみを処理した後の残渣を使用して簡単に花や野菜を育む良質の堆肥に生まれ変わります。みなさんも、生ごみ処理機を使ってごみの減量化、堆肥作りに挑戦してみませんか！！

1. 生ごみ処理機ってどのようなもの

電動式生ごみ処理機には大きく分けて、微生物により生ごみを分解させる「バイオ式」と乾燥により生ごみ重量を減少させるもの「乾燥式」があります。

	乾 燥 式	バ イ オ 式
イ メ ー ジ		
特 徴	<ul style="list-style-type: none"> ・熱風により生ごみを乾燥させる ・処理スピードが速い ・屋内設置向け 	<ul style="list-style-type: none"> ・微生物の力で生ごみを分解される ・電気代が安く抑えられる ・屋外設置向け
経 費	電気代（月約 1,000 円）	電気代（月約 900 円） バイオ資材（年 1 回程度、約 5,000 円）

2. 堆肥化までの3ステップ

1 次処理

生ごみを微生物や電気
の力で分解・乾燥させ
「堆肥の素」を作ります。

ステップ1

2 次処理

1 次処理でできた「堆肥の
素」を、土と混ぜてさらに
発酵させます。

ステップ2

完 成

生ごみ堆肥の完成!!
好きな花や野菜の種を
植えましょう。

ステップ3

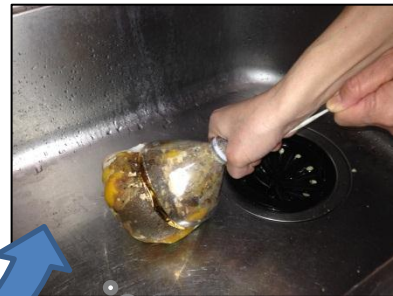
3. 1次処理 ~生ごみを調理しよう~

生ごみ処理機を使用して生ごみを乾燥または分解させ「堆肥の素」を作ります。基本的には、生ごみを生ごみ処理機に入れるだけで簡単に堆肥の素ができます。ただし、生ごみにひと手間を加えることにより電気代の節約などの効果がありますので以下を参考に生ごみを調理してみましょう。

※電動式生ごみ処理機は機種により、取扱い等が異なりますので、使用方法などの詳細は購入された機器に付属している取扱説明書を参考にしてください。

生ごみの水切り

生ごみの水切りを行うことで、乾燥式生ごみ処理機では、処理時間の短縮、バイオ式生ごみ処理機では、バイオ材のベタつき防止効果があります。生ごみの水切りの一例を紹介します。



ペットボトルで作る!!

水切りグッズ

・用意するもの

ペットボトル (1.5ℓ~2ℓ)、カッター
ビニールテープ

・作り方

- ① カッターでペットボトルの先端部分を切り取ります。
- ② 危険防止のため切り口にビニールテープを貼ります。



生ごみを集めた水切りネットを
ペットボトルの飲み口に通して
ギュッ!!と絞るだけ!!

生ごみの水切りの前に…

生ごみをぬらさない!!

はじめから生ごみをぬらさなければ水切りの手間が省けます。

例えば…

- ① 野菜の皮は洗う前にむく。
- ② 生ごみ入れはシンクの上に置く

これで水切りの手間いらず!

生ごみを細かくカット

生ごみを細かくすることで、処理時間の短縮が図れるほか、乾燥式生ごみ処理機では、取り出す「堆肥の素」が均一な状態で仕上がります。



生ごみを細かくカット



生ごみをカットして処理した場合



ある程度溜まったら、生ごみをビニール袋などに入れてでもみほぐしましょう。

大きな固形物が多く残った状態で乾燥してまいります。



カットしないで処理した場合

Q. 生ごみならなんでも入れていいの？

生ごみであれば基本的に処理可能ですが一部、投入しない方がよい生ごみ、投入できない生ごみがあります。

投入しない方がよい生ごみ



・魚の骨
匂いが気になる方は投入を控える。



・蜜柑類の皮（多量）
引火性のある成分が含まれているため。



・卵の殻（多量）
多量に投入すると処理できず機械の破損の原因となるため。



・食用油（多量）
油分が多いと乾燥しない、バイオ材の固まりの原因となるため。

投入できない生ごみ



・鶏などの骨

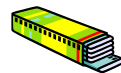


・ホタテなどの貝殻やカニの殻

・洋梨などの大きな種



・ガム
乾燥・分解されません。



・アルコール漬けをした食材やアルコール分を含むもの（酒かすなど）
引火・爆発及びバイオ材の塊の原因となるため。



その他

・漬物など塩分の多いもの
一度水につけて塩抜きをしてから投入しましょう。

・カビの生えてしまった食品

悪臭等の原因になります。人間の食べられるもののみ投入しましょう。

※残飯に含まれる油分、塩分は後の堆肥にほとんど影響がありませんので気にせず投入して下さい。

※電動式生ごみ処理機は機種により、異なる場合がありますので、詳細は購入された機器に付属している取扱説明書を確認しましょう。

4. 2次処理 ~完熟堆肥を作ろう~

2次処理には2つの方法があります。

用意するもの

乾燥式で作った堆肥の素

大きな固形物は取り除く。

または

バイオ式で作った堆肥の素

半年以上使用したバイオ材を使う。



土

畑、庭の土で結構です。

方法① フランターを使用する方法



POINT

1. 土と堆肥の素を**3** : **1**の割合で混ぜます。
※かき混ぜるのが足りないとカビが発生することがありますのでよく混ぜるようにしましょう。(乾燥式生ごみ処理機使用時は特に注意!!)
2. 少し湿らす程度に水を与えます。
3. 2~3 cm程度覆土をし、雨の当たらない日陰で1ヶ月位熟成させます。
4. 熟成中も1週間に1回程度かき混ぜましょう。乾燥している場合は水も与えましょう。

出来上がりのサイン

- ① 色 … 全体的に色が黒くなっていれば OK。
- ② 手ざわり … わずかに湿り気を感じれば OK。
- ③ におい … わずかなカビ臭がすれば OK。

赤みを帯びた色、乾燥した状態、悪臭やアンモニア臭がする際は熟成が不十分なのでコップ1杯程の水を加えかき混ぜましょう!!



方法② 畑や家庭菜園に直蒔きする方法



POINT

1. 堆肥の素を入れるため15cm程度の溝を掘ります。
2. 溝に堆肥の素をまいて土壌とよく混ぜ合わせます。
3. 土壌に馴染ませるため2週間程度おいて熟成させます。

追肥として使用する場合

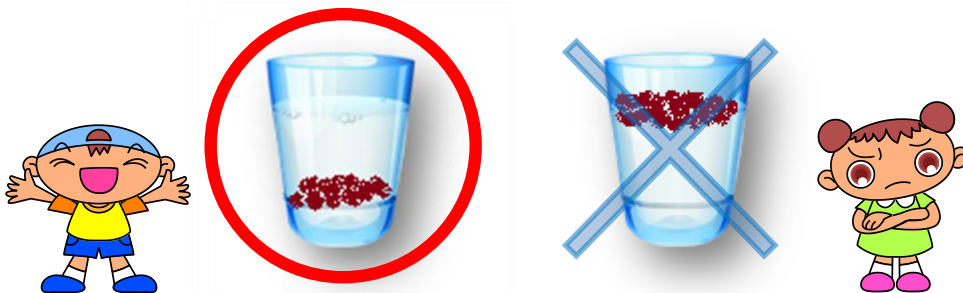
堆肥の素を熟成させる必要があるためプランターなどを使用して堆肥を熟成させます。(完熟堆肥の作り方は「方法①プランターを使用する方法」を参照) 完熟堆肥が完成したら、植物の根に触れない程度に間隔を置いて15cm位の溝を掘り追肥します。

出来上がりのサイン

プランター使用時と同様に色、手ざわり、においを確認してみよう!! (P4参照)

完熟堆肥のチェック方法

- ・ 水を入れたコップに大さじ1杯程度の堆肥を入れてかき混ぜます。
- ・ 底に沈むものが多いほど堆肥として成熟しています。
- ・ 水に浮いているものが多い、悪臭がする場合は熟成が不十分です。



5. 作った堆肥で植物を育ててみよう!!

いよいよ家庭菜園や畑、プランターに入れて出来た堆肥使うこととなります。生ごみ堆肥には、肥料成分のほかに微生物も豊富であるため、その微生物が肥料を植物が吸収できる形に分解したり植物の生育に役立ちます。

肥料の三大要素

窒素、りん酸、カリウムは肥料の三大要素といわれており植物の生育に欠かせない要素であり、また植物が多量に必要とする要素です。基本的に生ごみ堆肥のみでも堆肥として使用できますが、必要に応じ生ごみ堆肥に市販の肥料を混ぜ合わせて使うこともできます。
※肥料を過剰に使用することにより生育に障害が生じることがありますので注意してください。

成分	特徴	特に効果のある植物
窒素	植物(特に葉)を大きくさせる。	葉もの野菜など
りん酸	開花、結実を促進する。	花、実の付く野菜など
カリウム	根の生長に作用する。	根菜など

生ごみ堆肥で育った植物



ラディッシュ



ミニトマト



マリーゴールド



グリーンリーフレタス

【問い合わせ】

弘前市環境管理課 資源循環係

☎ 35-1130