

## 第 1 章 調査概要

### (1) 調査目的

弘前市では、「弘前市一般廃棄物処理基本計画」において、1人1日当たりのごみ排出量を令和7年度までに950gへ削減することを目標に掲げるとともに、ごみ減量化・資源化のための施策を位置付けている。本業務を通じて、ごみ排出者の施策への理解・協力度及び今後の減量化・資源化向上施策立案のための基礎情報を得ることを目的とする。

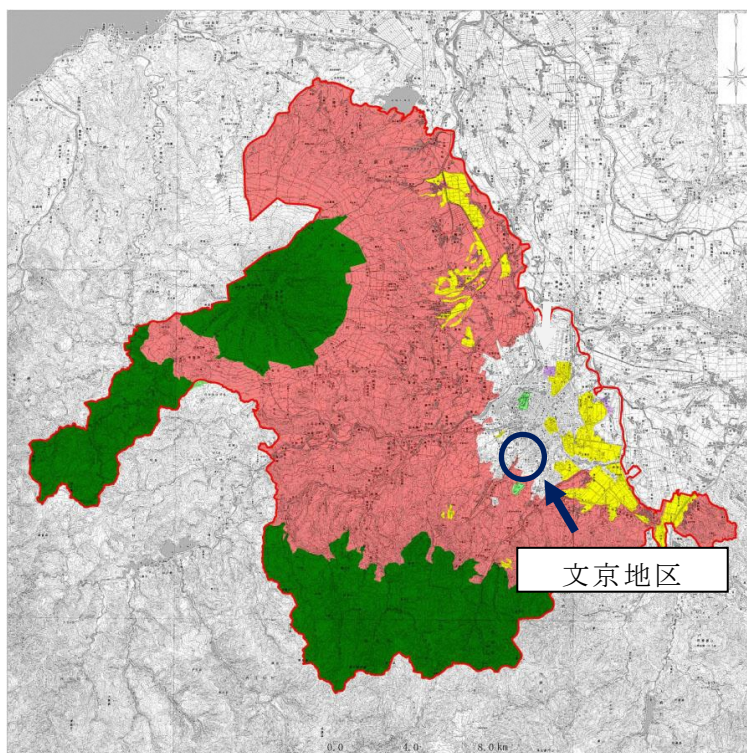
### (2) 調査実施内容

調査年月日	気温	対象地域	集積所の形態	想定条件	採取量
R4.7.29(金)	25.2℃	文京地区	ステーション方式(町会等)	学生居住地域	200.1kg
R4.8.5(金)	22.7℃	文京地区	ステーション方式(町会等)	学生居住地域	201.4kg
R4.8.19(金)	22.7℃	文京地区	ステーション方式(町会等)	学生居住地域	200.1kg
R4.8.26(金)	21.9℃	文京地区	ステーション方式(町会等)	学生居住地域	200.6kg

### (3) 調査対象地域

家庭系可燃ごみの調査対象地域は図1-1のとおり。

図 1-1 調査対象地域



#### (4) 調査手順

##### ①試料の準備 表 1-1

市職員がごみを回収し、弘前地区環境整備センターへ搬入し、調査場所へ降ろす。





##### ②分類及び重量の記録 表 1-2

組成区分ごとに試料を分類し、重量を計測する。

《表 1-1 ごみ組成分析調査の流れ》

	状況写真	概要
計量 (全体)		調査試料の計量
調査場所への搬入		調査場所への調査試料の荷卸し
試料分類前		調査試料 (分類前)

《表 1-2 ごみ組成分析調査の流れ》

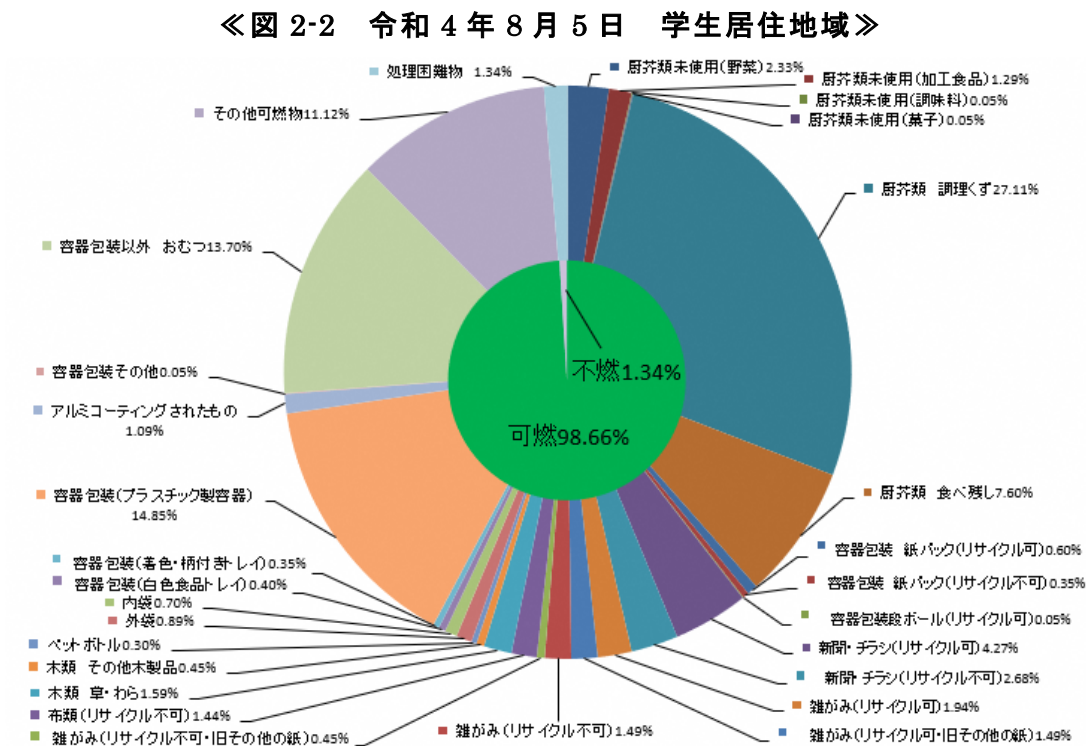
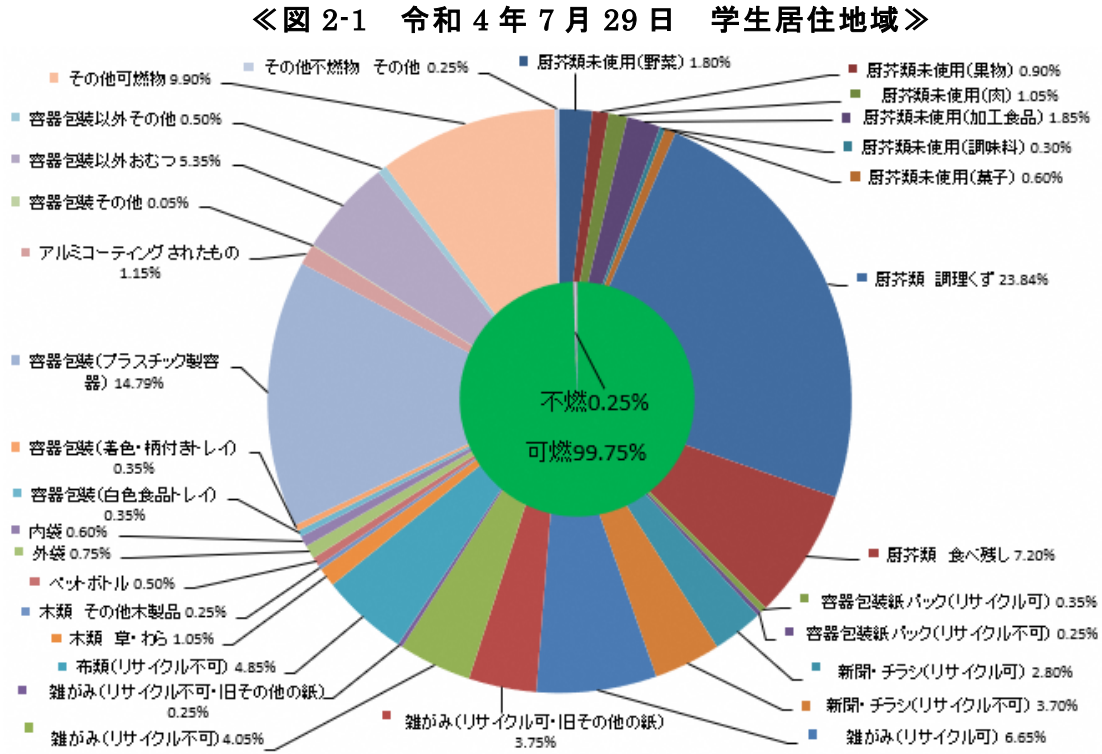
	状況写真	概要										
分類作業段階		調査試料を品目ごとに分類 (大分類・中分類・小分類)										
分類後段階		全ての調査試料を分類するま での間、分類した品目を一箇所 に集約										
計量 (個別)	 <table border="1" data-bbox="534 1160 762 1301"> <tr> <td>業務名</td> <td>令和4年度 一般廃棄物組成分析調査業務</td> </tr> <tr> <td>状況</td> <td>試料計量中</td> </tr> <tr> <td>種類</td> <td>PM2.5 測定器、PM10 測定器</td> </tr> <tr> <td>年月日</td> <td>2022年8月5日</td> </tr> <tr> <td>業者名</td> <td>環境保全株式会社</td> </tr> </table>	業務名	令和4年度 一般廃棄物組成分析調査業務	状況	試料計量中	種類	PM2.5 測定器、PM10 測定器	年月日	2022年8月5日	業者名	環境保全株式会社	全ての分類が終了後、計量 (全 61 品目に対して実施)
業務名	令和4年度 一般廃棄物組成分析調査業務											
状況	試料計量中											
種類	PM2.5 測定器、PM10 測定器											
年月日	2022年8月5日											
業者名	環境保全株式会社											
計量終了	 <table border="1" data-bbox="502 1534 746 1697"> <tr> <td>業務名</td> <td>令和4年度 一般廃棄物組成分析調査業務</td> </tr> <tr> <td>状況</td> <td>試料計量中</td> </tr> <tr> <td>種類</td> <td>PM2.5(20) 計量終了</td> </tr> <tr> <td>年月日</td> <td>2022年8月5日</td> </tr> <tr> <td>業者名</td> <td>環境保全株式会社</td> </tr> </table>	業務名	令和4年度 一般廃棄物組成分析調査業務	状況	試料計量中	種類	PM2.5(20) 計量終了	年月日	2022年8月5日	業者名	環境保全株式会社	計量終了
業務名	令和4年度 一般廃棄物組成分析調査業務											
状況	試料計量中											
種類	PM2.5(20) 計量終了											
年月日	2022年8月5日											
業者名	環境保全株式会社											

## 第2章 調査結果

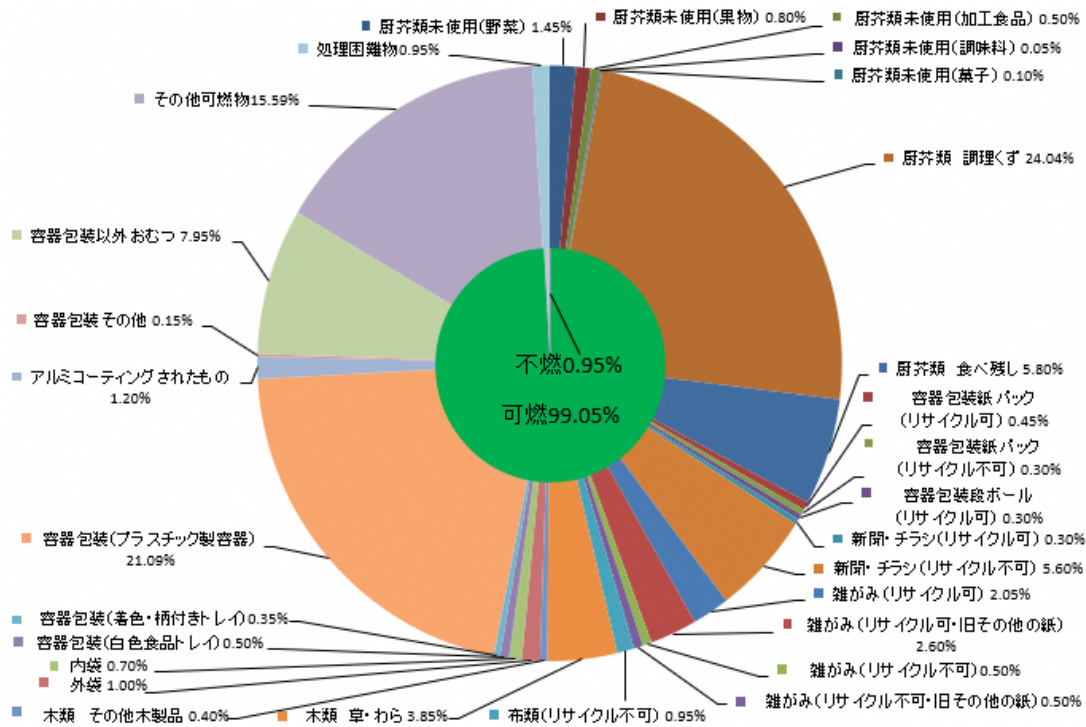
### (1) 家庭系可燃ごみ

#### ① 組成分析調査結果割合

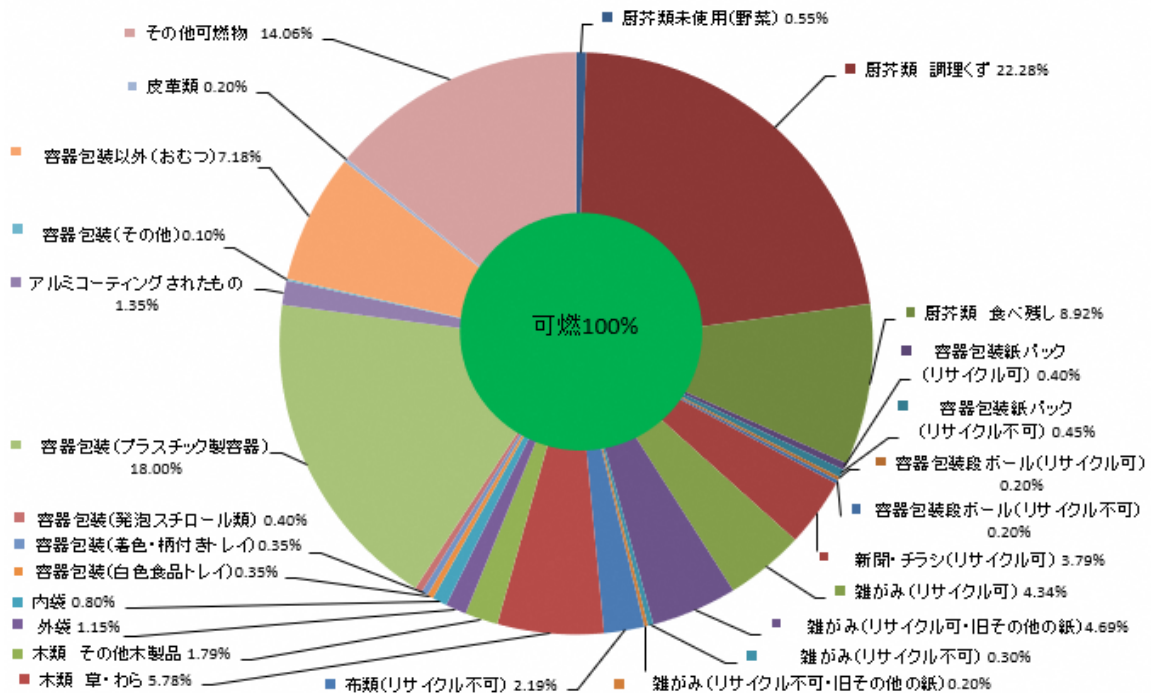
今年度の組成分析調査結果の割合を別図 2-1～2-4 のとおり示した。



《図 2-3 令和 4 年 8 月 19 日 学生居住地域》



《図 2-4 令和 4 年 8 月 26 日 学生居住地域》



②組成分析調査結果一覧表

今年度の組成分析調査結果の一覧表を別表 2-1～2-4 のとおり示した。

《表 2-1 令和 4 年 7 月 29 日 学生居住地域》

No.	種別	大分類	中分類	小分類	重量(kg)	割合(%)	
1	可燃	厨芥類 (生ごみ)	未使用 (食品ロス)	野菜	3.6	1.80	
2				果物	1.8	0.90	
3				肉	2.1	1.05	
4				魚介類			
5				加工食品	3.7	1.85	
6				調味料	0.6	0.30	
7				菓子	1.2	0.60	
8				その他			
9				調理くず		47.7	23.84
10				食べ残し		14.4	7.20
11		紙類	容器包装	紙パック(リサイクル可)	0.7	0.35	
12				紙パック(リサイクル不可)	0.5	0.25	
13				段ボール(リサイクル可)			
14				段ボール(リサイクル不可)			
15			新聞・チラシ (リサイクル可)	5.6	2.80		
16			新聞・チラシ (リサイクル不可)	7.4	3.70		
17			雑がみ (リサイクル可)	13.3	6.65		
18			雑がみ (リサイクル可・旧その他の紙)	7.5	3.75		
19			雑がみ (リサイクル不可)	8.1	4.05		
20			雑がみ (リサイクル不可・旧その他の紙)	0.5	0.25		
21	布類		(リサイクル可)				
22			(リサイクル不可)	9.7	4.85		
23	木類		剪定枝				
24			草・わら	2.1	1.05		
25			その他木製品	0.5	0.25		
26	プラスチック	容器包装	ペットボトル	1.0	0.50		
27			外袋	1.5	0.75		
28			内袋	1.2	0.60		
29			白色食品トレイ	0.7	0.35		
30			着色・柄付き食品トレイ	0.7	0.35		
31			発泡スチロール類				
32			プラスチック製容器	29.6	14.79		
33			アルミコーティングされたもの	2.3	1.15		
34			その他	0.1	0.05		
35		容器包装 以外	おむつ	10.7	5.35		
36		その他	1.0	0.50			
37		ゴム類					
38		皮革類					
39		その他可燃物	19.8	9.90			
40	不燃	ガラス類	リターナブル びん	無色			
41				茶色			
42				その他			
43			ワンウェイ びん	無色			
44				茶色			
45				その他			
46				割れびん			
47		その他ガラス					
48		金属類	アルミ缶	飲食用			
49				その他			
50			スチール缶	飲食用			
51			その他				
52			その他金属類				
53		その他不燃物		乾電池(アルカリ・マンガン)			
54			乾電池(アルカリ・マンガン以外)				
55			陶磁器				
56			小型家電				
57			傘				
58			蛍光管				
59			電球				
60			その他	0.5	0.25		
61		処理困難物					
		合計		200.1	100.00		

※内袋⇒112枚・外袋⇒62枚

※重量/合計重量\*100(端数調整あり)

※四捨五入の都合上、合計が100にならないことがあります。

《表 2-2 令和 4 年 8 月 5 日 学生居住地域》

No.	種別	大分類	中分類	小分類	重量(kg)	割合(%)
1	可燃	厨芥類 (生ごみ)	未使用 (食品ロス)	野菜	4.7	2.33
2				果物		
3				肉		
4				魚介類		
5				加工食品	2.6	1.29
6				調味料	0.1	0.05
7				菓子	0.1	0.05
8				その他		
9				調理くず	54.6	27.11
10		食べ残し	15.3	7.60		
11		紙類	容器包装	紙パック(リサイクル可)	1.2	0.60
12				紙パック(リサイクル不可)	0.7	0.35
13				段ボール(リサイクル可)	0.1	0.05
14				段ボール(リサイクル不可)		
15			新聞・チラシ (リサイクル可)	8.6	4.27	
16			新聞・チラシ (リサイクル不可)	5.4	2.68	
17			雑がみ (リサイクル可)	3.9	1.94	
18			雑がみ (リサイクル可・旧その他の紙)	3.0	1.49	
19			雑がみ (リサイクル不可)	3.0	1.49	
20			雑がみ (リサイクル不可・旧その他の紙)	0.9	0.45	
21		布類		(リサイクル可)		
22				(リサイクル不可)	2.9	1.44
23		木類		剪定枝		
24			草・わら	3.2	1.59	
25			その他木製品	0.9	0.45	
26		プラスチック	容器包装	ペットボトル	0.6	0.30
27				外袋	1.8	0.89
28				内袋	1.4	0.70
29				白色食品トレイ	0.8	0.40
30				着色・柄付き食品トレイ	0.7	0.35
31				発泡スチロール類		
32				プラスチック製容器	29.9	14.85
33				アルミコーティングされたもの	2.2	1.09
34				その他	0.1	0.05
35			容器包装 以外	おむつ	27.6	13.70
36			その他			
37			ゴム類			
38			皮革類			
39			その他可燃物	22.4	11.12	
40	不燃	ガラス類	リターナブル びん	無色		
41				茶色		
42				その他		
43			ワンウェイ びん	無色		
44				茶色		
45				その他		
46				割れびん		
47			その他ガラス			
48		金属類	アルミ缶	飲食用		
49				その他		
50			スチール缶	飲食用		
51		その他				
52			その他金属類			
53		その他不燃物		乾電池(アルカリ・マンガン)		
54				乾電池(アルカリ・マンガン以外)		
55				陶磁器		
56			小型家電			
57			傘			
58			蛍光管			
59			電球			
60			その他			
61		処理困難物	2.7	1.34		
		合計	201.4	100.00		

※内袋⇒111枚・外袋⇒65枚

※重量/合計重量\*100(端数調整あり)

※四捨五入の都合上、合計が100にならないことがあります。

《表 2-3 令和 4 年 8 月 19 日 学生居住地域》

No.	種別	大分類	中分類	小分類	重量(kg)	割合(%)
1	可燃	厨芥類 (生ごみ)	未使用 (食品ロス)	野菜	2.9	1.45
2				果物	1.6	0.80
3				肉		
4				魚介類		
5				加工食品	1.0	0.50
6				調味料	0.1	0.05
7				菓子	0.2	0.10
8				その他		
9				調理くず		48.1
10		食べ残し		11.6	5.80	
11		紙類	容器包装	紙パック(リサイクル可)	0.9	0.45
12				紙パック(リサイクル不可)	0.6	0.30
13				段ボール(リサイクル可)	0.6	0.30
14				段ボール(リサイクル不可)		
15			新聞・チラシ	(リサイクル可)	0.6	0.30
16			新聞・チラシ	(リサイクル不可)	11.2	5.60
17			雑がみ	(リサイクル可)	4.1	2.05
18			雑がみ	(リサイクル可・旧その他の紙)	5.2	2.60
19			雑がみ	(リサイクル不可)	1.0	0.50
20			雑がみ	(リサイクル不可・旧その他の紙)	1.0	0.50
21		布類		(リサイクル可)		
22				(リサイクル不可)	1.9	0.95
23		木類		剪定枝		
24				草・わら	7.7	3.85
25				その他木製品	0.8	0.40
26		プラスチック	容器包装	ペットボトル		
27				外袋	2.0	1.00
28				内袋	1.4	0.70
29				白色食品トレイ	1.0	0.50
30				着色・柄付き食品トレイ	0.7	0.35
31				発泡スチロール類		
32				プラスチック製容器	42.2	21.09
33				アルミコーティングされたもの	2.4	1.20
34				その他	0.3	0.15
35			容器包装以外	おむつ	15.9	7.95
36			その他			
37			ゴム類			
38			皮革類			
39			その他可燃物	31.2	15.59	
40	不燃	ガラス類	リターナブル びん	無色		
41				茶色		
42				その他		
43			ワンウェイ びん	無色		
44				茶色		
45				その他		
46				割れびん		
47			その他ガラス			
48		金属類	アルミ缶	飲食用		
49				その他		
50			スチール缶	飲食用		
51		その他				
52			その他金属類			
53		その他不燃物		乾電池(アルカリ・マンガン)		
54				乾電池(アルカリ・マンガン以外)		
55				陶磁器		
56				小型家電		
57			傘			
58			蛍光管			
59			電球			
60			その他			
61		処理困難物	1.9	0.95		
		合計	200.1	100.00		

※内袋⇒101枚・外袋⇒68枚

※重量/合計重量\*100(端数調整あり)

※四捨五入の都合上、合計が100にならないことがあります。



《表 2-4 令和 4 年 8 月 26 日 学生居住地域》

No.	種別	大分類	中分類	小分類	重量(kg)	割合(%)
1	可燃	厨芥類 (生ごみ)	未使用 (食品ロス)	野菜	1.1	0.55
2				果物		
3				肉		
4				魚介類		
5				加工食品		
6				調味料		
7				菓子		
8				その他		
9				調理くず		
10		食べ残し			17.9	8.92
11		紙類	容器包装	紙パック(リサイクル可)	0.8	0.40
12				紙パック(リサイクル不可)	0.9	0.45
13				段ボール(リサイクル可)	0.4	0.20
14				段ボール(リサイクル不可)	0.4	0.20
15			新聞・チラシ (リサイクル可)	7.6	3.79	
16			新聞・チラシ (リサイクル不可)			
17			雑がみ (リサイクル可)	8.7	4.34	
18			雑がみ (リサイクル可・旧その他の紙)	9.4	4.69	
19			雑がみ (リサイクル不可)	0.6	0.30	
20			雑がみ (リサイクル不可・旧その他の紙)	0.4	0.20	
21		布類		(リサイクル可)		
22				(リサイクル不可)	4.4	2.19
23		木類		剪定枝		
24				草・わら	11.6	5.78
25				その他木製品	3.6	1.79
26		プラスチック	容器包装	ペットボトル		
27				外袋	2.3	1.15
28				内袋	1.6	0.80
29				白色食品トレイ	0.7	0.35
30				着色・柄付き食品トレイ	0.7	0.35
31				発泡スチロール類	0.8	0.40
32				プラスチック製容器	36.1	18.00
33				アルミコーティングされたもの	2.7	1.35
34				その他	0.2	0.10
35			容器包装 以外	おむつ	14.4	7.18
36			その他			
37			ゴム類			
38			皮革類	0.4	0.20	
39			その他可燃物	28.2	14.06	
40	不燃	ガラス類	リターナブル びん	無色		
41				茶色		
42				その他		
43			ワンウェイ びん	無色		
44				茶色		
45				その他		
46				割れびん		
47			その他ガラス			
48		金属類	アルミ缶	飲食用		
49				その他		
50			スチール缶	飲食用		
51		その他				
52			その他金属類			
53		その他不燃物		乾電池(アルカリ・マンガン)		
54				乾電池(アルカリ・マンガン以外)		
55				陶磁器		
56				小型家電		
57				傘		
58				蛍光管		
59				電球		
60			その他			
61		処理困難物				
		合計		200.6	100.00	

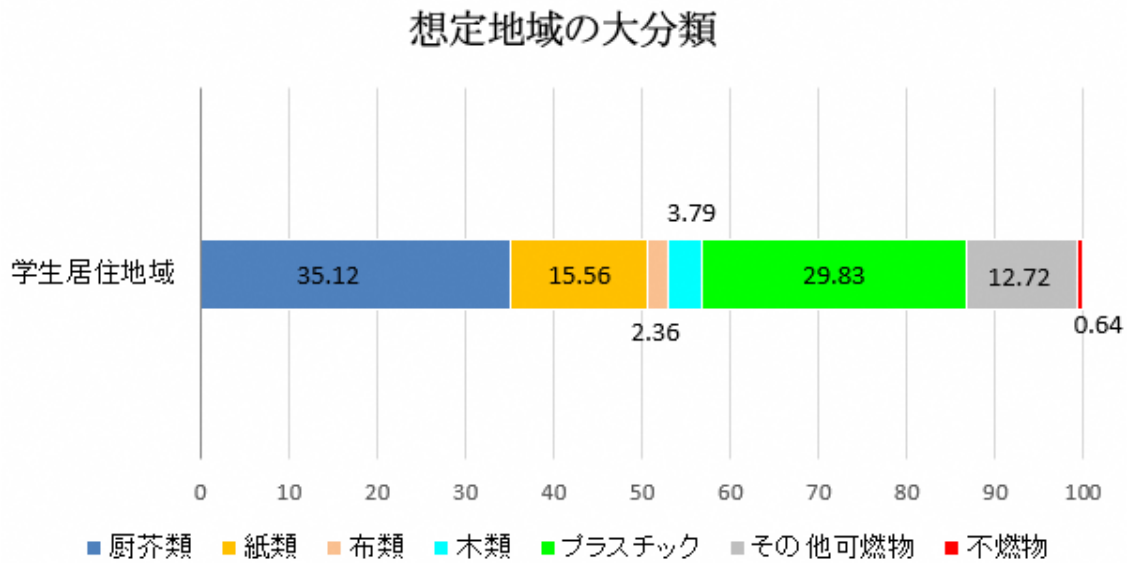
※内袋⇒123枚・外袋⇒69枚

※重量/合計重量\*100(端数調整あり)

※四捨五入の都合上、合計が100にならないことがあります。

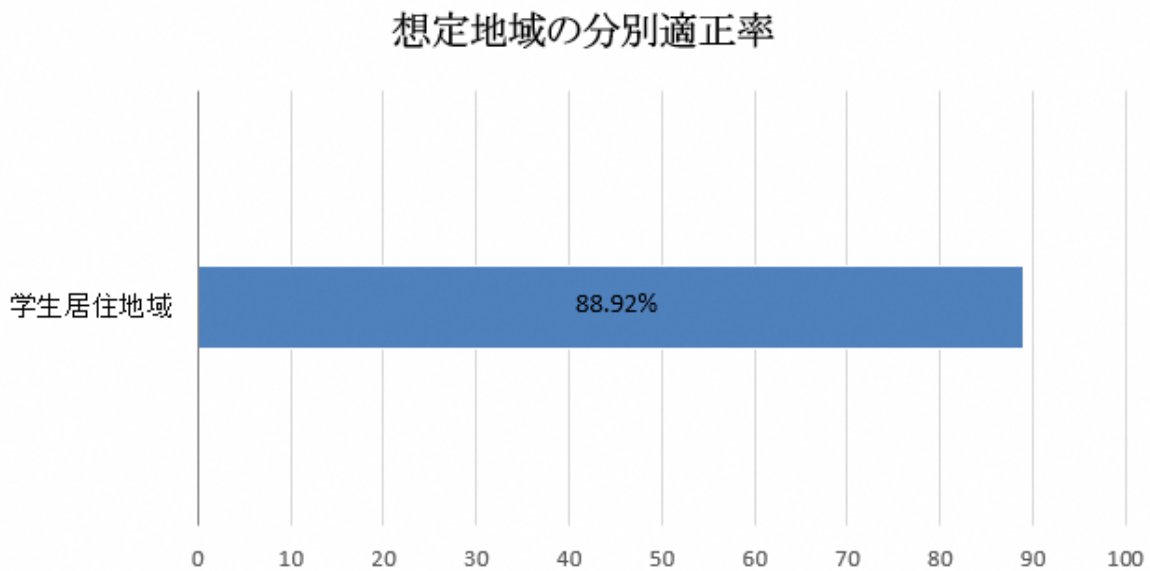
(2) 想定地域 組成分析調査結果割合、分別適正率 図 2-5～6

《図 2-5 想定地域 組成分析調査結果割合》



※ゴム類、皮革類はその他可燃物で集計。処理困難物は不燃物で集計。

《図 2-6 想定地域 分別適正率》



※分別適正率 =  $\frac{\text{合計重量} - \text{【紙類 (リサイクル可) + 布類 (リサイクル可) + ペットボトル + 不燃物 + 処理困難物】}}{\text{合計重量}}$

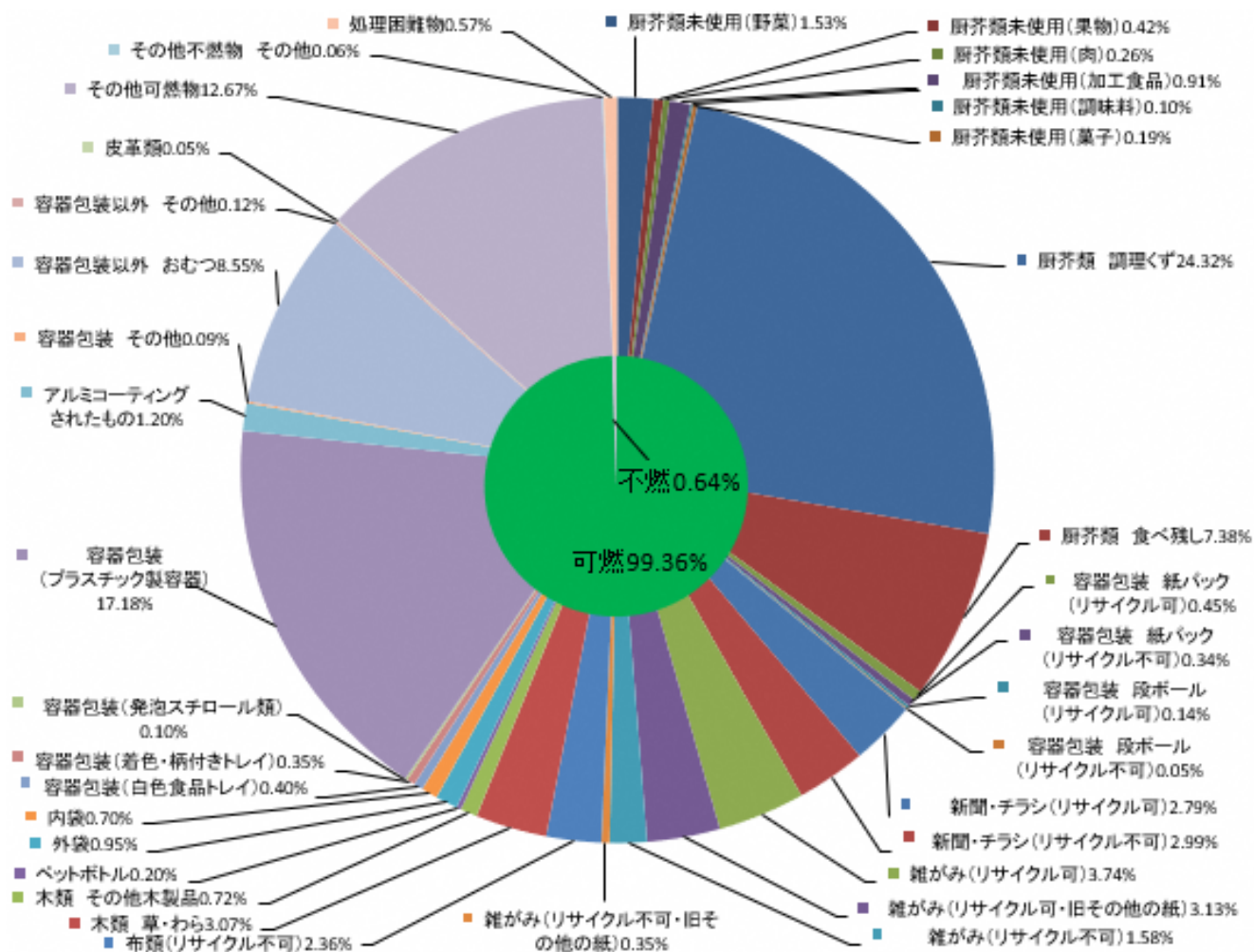
合計重量

### 第3章 調査結果の総括

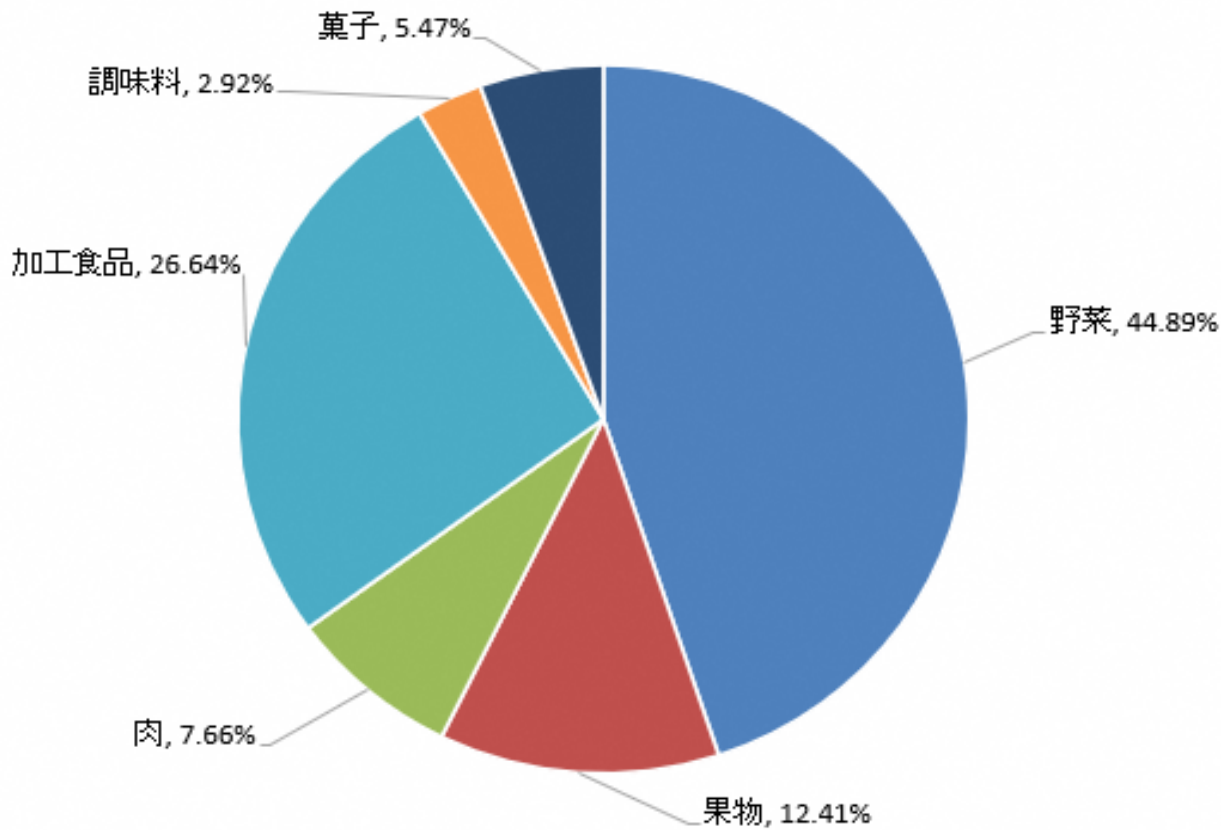
#### (1) 家庭系可燃ごみの合計（7月～8月） 図3-1～4、表3-1～2

- ・今年度、大分類での割合として高かったものは「厨芥類（生ごみ）35.12%」、「プラスチック 29.83%」、「紙類 15.56%」となった。
- ・厨芥類（生ごみ）（R3、36.48%）は1.36%減少となった。
- ・紙類（R3、15.04%）は0.52%増加となった。
- ・プラスチック類（R3、29.45%）は0.38%の増加となった。
- ・厨芥類「未使用（食品ロス）」についてさらに細分化し調査を行い、割合として高かったものは野菜（44.89%）、加工食品（26.64%）、果物（12.41%）となった。

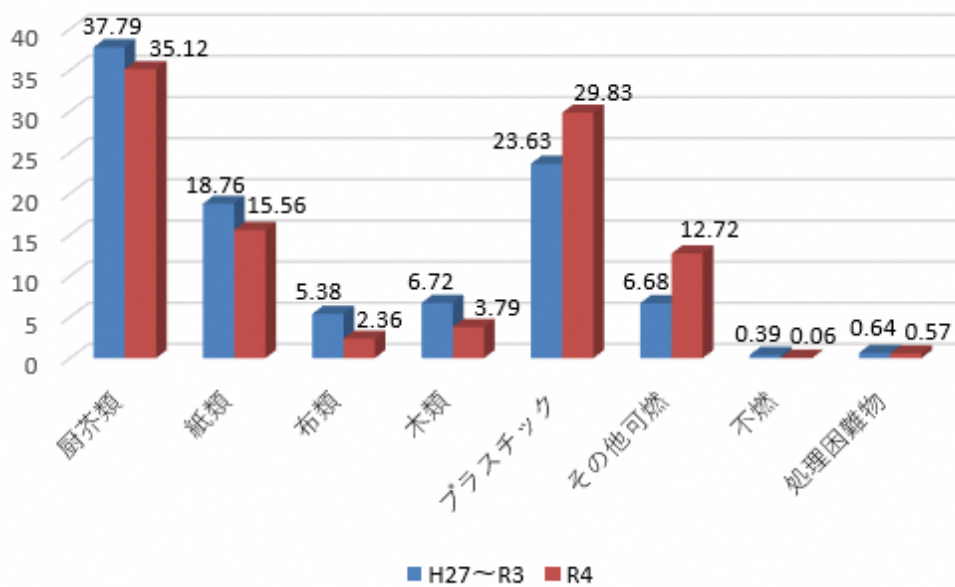
《図3-1 家庭系可燃ごみの合計 組成分析調査結果割合》



《図 3-2 家庭系可燃ごみの未使用（食品ロス）合計 組成分析調査結果割合》

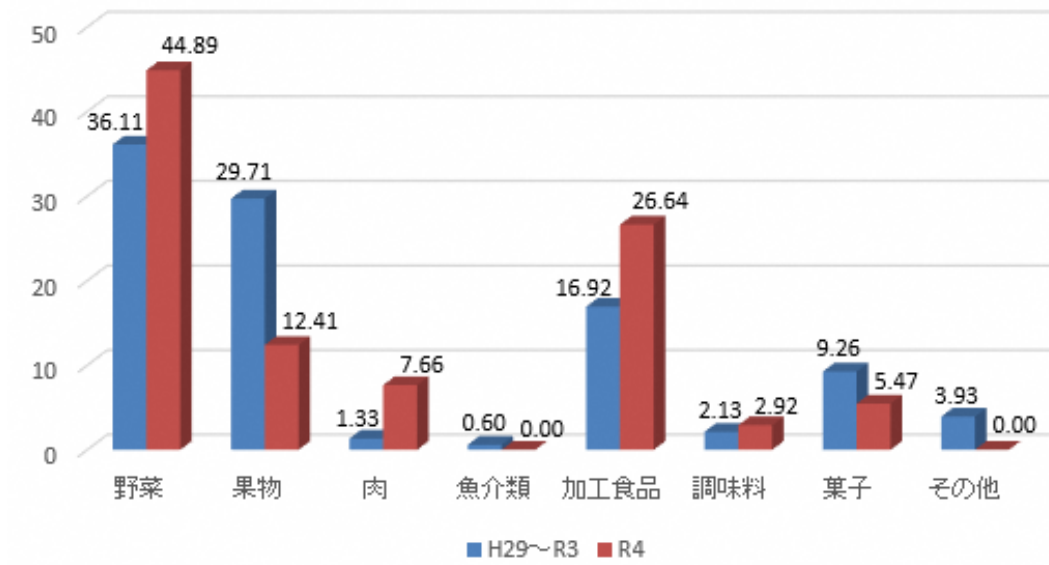


《図 3-3 家庭系可燃ごみの過年度との比較 組成分析調査結果割合》



※ゴム類、皮革類はその他の可燃物で集計。

《図 3-4 家庭系可燃ごみ未使用（食品ロス）過年度との比較 組成分析調査結果割合》



《表 3-1 家庭系可燃ごみの合計 組成分析調査結果一覧表》

No.	種別	大分類	中分類	小分類	7月29日		8月5日		8月19日		8月26日		合計			
					重量(kg)	割合(%)	重量(kg)	割合(%)	重量(kg)	割合(%)	重量(kg)	割合(%)	重量(kg)	割合(%)		
1	可燃	厨芥類 (生ごみ)	未使用 (食品ロス)	野菜	3.6	1.80	4.7	2.33	2.9	1.45	1.1	0.55	12.3	1.53		
2				果物	1.8	0.90			1.6	0.80			3.4	0.42		
3				肉	2.1	1.05							2.1	0.26		
4				魚介類												
5				加工食品	3.7	1.85	2.6	1.29	1.0	0.50			7.3	0.91		
6				調味料	0.6	0.30	0.1	0.05	0.1	0.05			0.8	0.10		
7				菓子	1.2	0.60	0.1	0.05	0.2	0.10			1.5	0.19		
8				その他												
9				調理くず	47.7	23.84	54.6	27.11	48.1	24.04	44.7	22.28	195.1	24.32		
10		食べ残し	14.4	7.20	15.3	7.60	11.6	5.80	17.9	8.92	59.2	7.38				
11		紙類	容器包装	紙パック(リサイクル可)	0.7	0.35	1.2	0.60	0.9	0.45	0.8	0.40	3.6	0.45		
12				紙パック(リサイクル不可)	0.5	0.25	0.7	0.35	0.6	0.30	0.9	0.45	2.7	0.34		
13				段ボール(リサイクル可)			0.1	0.05	0.6	0.30	0.4	0.20	1.1	0.14		
14				段ボール(リサイクル不可)							0.4	0.20	0.4	0.05		
15				新聞・チラシ(リサイクル可)	5.6	2.80	8.6	4.27	0.6	0.30	7.6	3.79	22.4	2.79		
16				新聞・チラシ(リサイクル不可)	7.4	3.70	5.4	2.68	11.2	5.60			24.0	2.99		
17				雑がみ(リサイクル可)	13.3	6.65	3.9	1.94	4.1	2.05	8.7	4.34	30.0	3.74		
18				雑がみ(リサイクル可・旧その他の紙)	7.5	3.75	3.0	1.49	5.2	2.60	9.4	4.69	25.1	3.13		
19				雑がみ(リサイクル不可)	8.1	4.05	3.0	1.49	1.0	0.50	0.6	0.30	12.7	1.58		
20				雑がみ(リサイクル不可・旧その他の紙)	0.5	0.25	0.9	0.45	1.0	0.50	0.4	0.20	2.8	0.35		
21	布類	(リサイクル可)														
22		(リサイクル不可)	9.7	4.85	2.9	1.44	1.9	0.95	4.4	2.19	18.9	2.36				
23	木類	剪定枝														
24		草・わら	2.1	1.05	3.2	1.59	7.7	3.85	11.6	5.78	24.6	3.07				
25		その他木製品	0.5	0.25	0.9	0.45	0.8	0.40	3.6	1.79	5.8	0.72				
26	プラスチック	容器包装	ペットボトル	1.0	0.50	0.6	0.30					1.6	0.20			
27			外袋	1.5	0.75	1.8	0.89	2.0	1.00	2.3	1.15	7.6	0.95			
28			内袋	1.2	0.60	1.4	0.70	1.4	0.70	1.6	0.80	5.6	0.70			
29			白色食品トレイ	0.7	0.35	0.8	0.40	1.0	0.50	0.7	0.35	3.2	0.40			
30			着色・柄付き食品トレイ	0.7	0.35	0.7	0.35	0.7	0.35	0.7	0.35	2.8	0.35			
31			発泡スチロール類							0.8	0.40	0.8	0.10			
32			プラスチック製容器	29.6	14.79	29.9	14.85	42.2	21.09	36.1	18.00	137.8	17.18			
33			アルミコーティングされたもの	2.3	1.15	2.2	1.09	2.4	1.20	2.7	1.35	9.6	1.20			
34			その他	0.1	0.05	0.1	0.05	0.3	0.15	0.2	0.10	0.7	0.09			
35			容器包装以外	おむつ	10.7	5.35	27.6	13.70	15.9	7.95	14.4	7.18	68.6	8.55		
36		その他	1.0	0.50						1.0	0.12					
37		ゴム類														
38		皮革類							0.4	0.20	0.4	0.05				
39		その他可燃物	19.8	9.90	22.4	11.12	31.2	15.59	28.2	14.06	101.6	12.67				
40	不燃	ガラス類	リターナブルびん	無色												
41				茶色												
42				その他												
43			ワンウェイびん	無色												
44				茶色												
45				その他												
46				割れびん												
47			その他ガラス													
48		金属類	アルミ缶	飲食用												
49				その他												
50			スチール缶	飲食用												
51			その他													
52			その他金属類													
53		その他不燃物	乾電池(アルカリ・マンガン)													
54			乾電池(アルカリ・マンガン以外)													
55			陶磁器													
56	小型家電															
57	傘															
58	蛍光灯															
59	電球															
60			その他	0.5	0.25								0.5	0.06		
61		処理困難物			2.7	1.34	1.9	0.95				4.6	0.57			
合計					200.1	100.00	201.4	100.00	200.1	100.00	200.6	100.00	802.2	100.00		

※内袋⇒447枚・外袋⇒264枚

※重量/合計重量\*100(端数調整あり)

※四捨五入の都合上、合計が100にならないことがあります。

《表 3-2 家庭系可燃ごみの未使用（食品ロス）合計 組成分析調査結果一覧表》

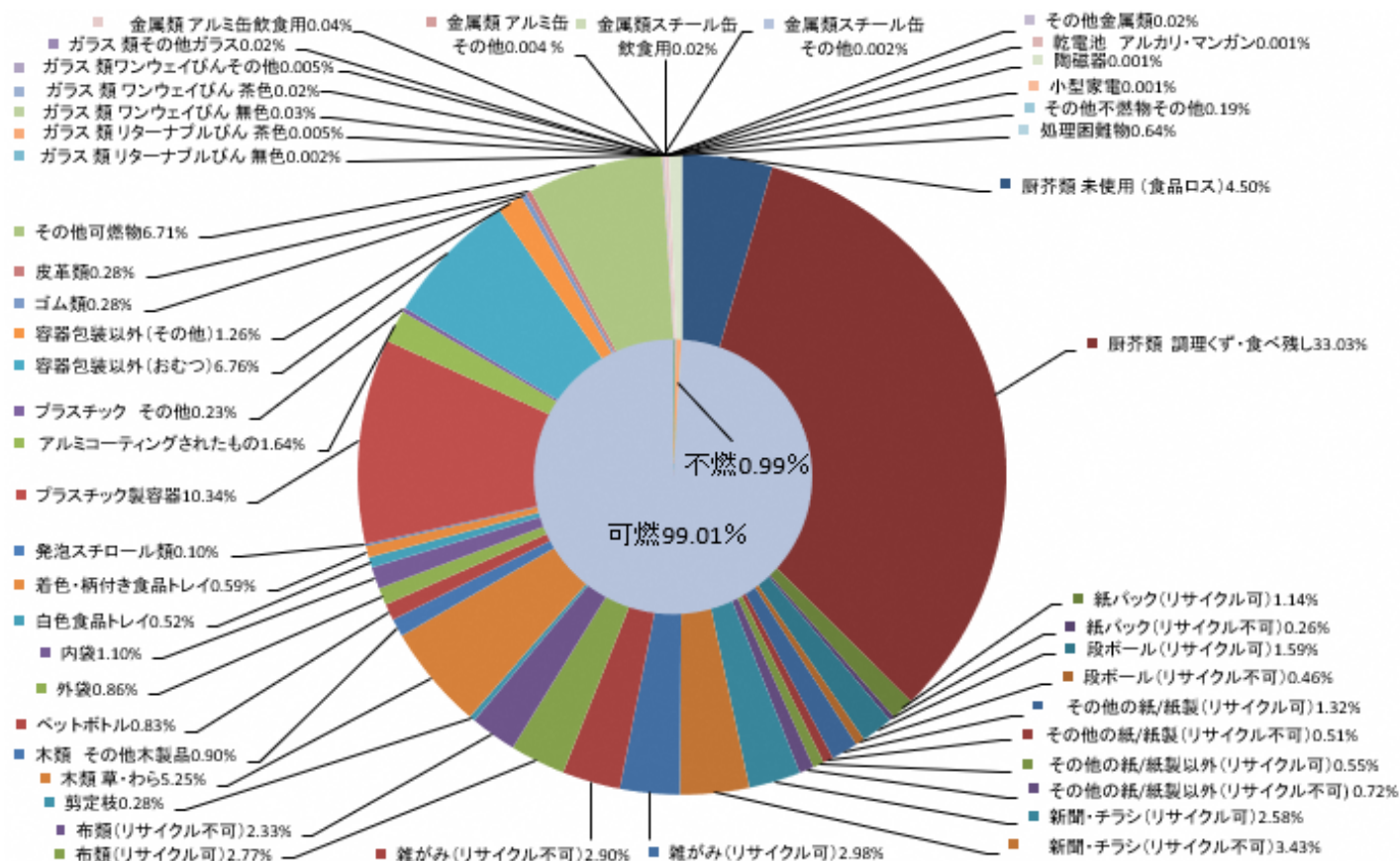
No.	種別	大分類	中分類	小分類	7月29日	8月5日	8月19日	8月26日	合計	
					重量(kg)	重量(kg)	重量(kg)	重量(kg)	重量(kg)	割合(%)
1	可燃	厨芥類 (生ごみ)	未使用食品 (食品ロス)	野菜	3.6	4.7	2.9	1.1	12.3	44.89
2				果物	1.8		1.6		3.4	12.41
3				肉	2.1				2.1	7.66
4				魚介類						
5				加工食品	3.7	2.6	1.0		7.3	26.64
6				調味料	0.6	0.1	0.1		0.8	2.92
7				菓子	1.2	0.1	0.2		1.5	5.47
8				その他						
合計					13.0	7.5	5.8	1.1	27.4	100%

※重量/合計重量\*100(端数調整あり)

※四捨五入の都合上、合計が100にならないことがあります。

(2) 家庭系可燃ごみの合計(平成 27 年度～令和 4 年度) 図 3-5、表 3-3

《図 3-5 家庭系可燃ごみの合計 組成分析調査結果割合》



《表 3-3 家庭系可燃ごみの合計 組成分析調査結果一覧表》

家庭系可燃ごみ 平成27年度～令和4年度																							
No.	種別	大分類	中分類	小分類	H27		H28		H29		H30		R1		R2		R3		R4		合計		
					重量 (kg)	割合 (%)	重量 (kg)	割合 (%)	重量(kg)	割合(%)	重量(kg)	割合(%)	重量(kg)	割合(%)	重量(kg)	割合(%)	重量(kg)	割合(%)	重量(kg)	割合(%)	重量(kg)	割合(%)	重量(kg)
1	可燃	厨芥類	(生ごみ)	未使用(食品ロス)	88.9	6.26	106.1	7.51	53.6	3.81	41.9	5.13	16.0	1.97	12.1	1.50	26.5	3.30	27.4	3.42	372.5	4.50	
2				調理くず・食べ残し	553.3	38.94	394.7	27.92	467.2	33.18	268.4	32.85	277.1	34.18	253.6	31.53	266.8	33.18	254.3	31.70	2735.4	33.03	
3	紙類	容器包装	紙パック(リサイクル可)	24.9	1.75	16.1	1.14	20.9	1.48	11.6	1.42	5.0	0.62	6.4	0.80	5.7	0.71	3.6	0.45	94.2	1.14		
4			紙パック(リサイクル不可)	3.2	0.23	3.3	0.23	1.5	0.11	0.2	0.02	3.7	0.46	3.4	0.42	3.2	0.40	2.7	0.34	21.2	0.26		
5			段ボール(リサイクル可)	36.6	2.58	31.2	2.21	34.9	2.48	14.1	1.73	4.2	0.52	6.8	0.85	2.7	0.34	1.1	0.14	131.6	1.58		
6			段ボール(リサイクル不可)			13.4	0.95	8.3	0.59	5.6	0.69	7.6	0.94	2.3	0.29	0.8	0.10	0.4	0.05	38.4	0.46		
7			その他の紙・紙類(リサイクル可)	15.0	1.06	3.7	0.26	4.7	0.33	9.9	1.21	12.9	1.59	22.5	2.80	15.8	1.96	25.1	3.13	109.6	1.32		
8			その他の紙・紙類(リサイクル不可)	14.8	1.04	7.8	0.55	4.0	0.28			6.1	0.75	3.0	0.37	3.6	0.45	2.8	0.35	42.1	0.51		
9			その他の紙・紙類以外(リサイクル可)	9.0	0.63	8.9	0.63	14.1	1.00	13.9	1.70											45.9	0.55
10			その他の紙・紙類以外(リサイクル不可)	8.8	0.62	26.0	1.84	7.6	0.54	17.5	2.14											59.9	0.72
11			新聞・チラシ (リサイクル可)	27.6	1.94	43.3	3.06	37.4	2.66	38.5	4.71	13.4	1.65	13.7	1.70	17.7	2.20	22.4	2.79	214.0	2.58		
12			新聞・チラシ (リサイクル不可)	51.3	3.61	58.9	4.17	44.2	3.14	24.7	3.02	25.6	3.16	34.9	4.34	20.8	2.59	24.0	2.99	284.4	3.43		
13			雑誌 (リサイクル可)	18.0	1.27	53.1	3.76	55.2	3.92	19.9	2.44	11.4	1.41	27.6	3.43	31.4	3.90	30.0	3.74	246.6	2.98		
14	雑誌 (リサイクル不可)	69.6	4.90	46.4	3.28	38.7	2.75	23.3	2.85	9.5	1.17	20.6	2.56	19.2	2.39	12.7	1.58	240.0	2.90				
15	布類 (リサイクル可)	24.7	1.74	38.4	2.72	93.1	6.61	30.7	3.76	21.5	2.65	5.6	0.70	15.0	1.87					229.0	2.77		
16	布類 (リサイクル不可)	19.5	1.37	30.4	2.15	1.0	0.07	27.6	3.38	20.0	2.47	45.9	5.71	29.3	3.64	18.9	2.36	192.6	2.33				
17	木類	釘定株				16.9	1.20			6.6	0.81									23.5	0.28		
18		薪	39.4	2.77	135.1	9.56	59.2	4.20	36.1	4.42	62.5	7.71	37.0	4.60	41.0	5.10	24.6	3.07	434.9	5.25			
19		その他木製品	13.6	0.96	11.5	0.81	8.4	0.60	5.2	0.64	19.5	2.41	4.8	0.60	6.1	0.76	5.8	0.72	74.9	0.90			
20		ペトボトル	12.5	0.88	13.0	0.92	20.2	1.43	10.5	1.29	3.4	0.42	4.7	0.58	3.2	0.40	1.6	0.20	69.1	0.83			
21	プラスチック	容器包装	外袋	11.3	0.80	10.5	0.74	12.4	0.88	7.5	0.92	5.2	0.64	8.0	0.99	9.1	1.13	7.6	0.95	71.6	0.86		
22			内袋	18.3	1.29	16.7	1.18	17.8	1.26	10.1	1.24	6.9	0.85	7.8	0.97	7.8	0.97	5.6	0.70	91.0	1.10		
23			白色食品トレイ	8.7	0.61	5.3	0.37	8.8	0.62	4.7	0.58	4.3	0.53	3.4	0.42	4.9	0.61	3.2	0.40	43.3	0.52		
24			着色・柄付き食品トレイ	16.0	1.13	4.7	0.33	10.8	0.77	3.8	0.47	3.5	0.43	3.2	0.40	3.7	0.46	2.8	0.35	48.5	0.59		
25			発泡スチロール類	1.7	0.12	1.5	0.11	0.4	0.03	1.3	0.16	1.4	0.17			1.3	0.16	0.8	0.10	8.4	0.10		
26			プラスチック製容器	109.8	7.73	127.8	9.04	105.5	7.49	72.7	8.90	63.0	7.77	114.9	14.29	124.7	15.51	137.8	17.18	856.2	10.34		
27			アルミコデニングされたもの	44.5	3.13	12.4	0.88	22.9	1.63	8.3	1.02	12.2	1.50	10.6	1.32	14.9	1.85	9.6	1.20	135.4	1.64		
28			その他	3.2	0.23	2.9	0.18	2.6	0.18	1.5	0.18	3.4	0.42	3.9	0.47	1.8	0.22	0.7	0.09	18.7	0.23		
29			容器包装以外	95.2	6.70	77.5	5.48	107.5	7.63	28.9	3.54	75.5	9.31	45.7	5.68	61.3	7.62	68.6	8.55	560.2	6.76		
30			その他	6.7	0.47	27.4	1.94	24.5	1.74	3.7	0.45	14.2	1.75	21.6	2.69	5.0	0.62	1.0	0.12	104.1	1.26		
31			ゴム類	1.3	0.09	1.7	0.12	3.5	0.25	2.1	0.26	0.2	0.02	12.5	1.55	2.0	0.25			23.3	0.28		
32	皮革類			3.5	0.25	2.6	0.18	1.5	0.18	0.9	0.11	11.3	1.40	2.7	0.34	0.4	0.05	22.9	0.28				
33	その他可燃物	65.0	4.57	60.8	4.30	78.2	5.55	57.4	7.02	93.5	11.53	44.1	5.48	55.0	6.84	101.6	12.67	555.6	6.71				
34	ガラス類	リターナブル	無色													0.2	0.02			0.2	0.002		
35			茶色			0.4	0.03														0.4	0.005	
36			その他																				
37			ワンウェイ	無色	0.6	0.04	0.9	0.06			0.4	0.05	0.2	0.02								2.1	0.03
38			びん	茶色	0.1	0.01	1.4	0.10								0.1	0.01					1.6	0.02
39		その他			0.4	0.03															0.4	0.005	
40		割れびん																					
41		その他ガラス													1.4	0.17						1.4	0.02
42		金属類	アルミ缶	飲食用	0.7	0.05	1.5	0.11	0.2	0.01	0.5	0.06	0.1	0.01	0.3	0.04	0.2	0.02				3.5	0.04
43				その他					0.3	0.02													1.3
44	スチール缶		飲食用	0.2	0.01	1.2	0.08	0.1	0.01			0.1	0.01									1.6	0.04
45			その他									0.2	0.02									0.2	0.002
46	その他不燃物	その他金属類	その他金属類	0.5	0.04	0.1	0.01							1.4	0.17						2.0	0.02	
47			乾電池(アルカリ・マンガン)			0.1	0.01															0.1	0.001
48		乾電池(アルカリ・マンガン以外)																					
49		陶磁器					0.1	0.01														0.1	0.001
50		小型家電									0.1	0.01										0.1	0.001
51		傘																					
52		蛍光灯																					
53		電球																					
54		その他	6.4	0.45	8.8	0.62															0.5	0.06	
55		処理困難物(石・土砂・ブロック・レンガ・廃油・塗料等)			5.2	0.37	18.9	1.34	13.0	1.59					9.4	1.17	1.5	0.19	4.6	0.57	52.6	0.64	
合計					1420.9	100%	1413.6	100%	1408.2	100%	817.1	100%	810.8	100%	804.3	100%	804.2	100%	802.2	100%	8281.3	100%	

※重量/合計重量\*100(端数調整あり)  
 ※四捨五入の都合上、合計が100にならないことがあります。