

読んでなっとく! ゴミ減量

なごみ 生活

弘前市
ごみ減量化・資源化
啓発広報誌

[令和4年3月]

発行・環境課
☎ 0172-32-1969

特集

「もったいない」を行動に!! ～食品ロスの削減に向けて～



「もったいない」を小瓶に詰めて

この色とりどりのピクルスは、野菜や果実本来の色を活かしたものです。普段捨ててしまいがちな皮や芯もそのまま使っています。簡単に作れて、食べてよし、飾ってよしのとってもエコなピクルス、皆さんも作ってみませんか。

※レシピは6・7ページに掲載しています。



「もったいない」を行動に!!

～食品ロスの削減に向けて～

弘前の食品ロス

未使用食品が
年間 **2,271トン** ごみに!

8,914 トンを2トン積載の収集車で換算すると年間4,457台分、1日当たり約**12台**分の食品ロスがごみとして捨てられていることとなります。



未使用食品 + 食べ残し = 食品ロス
2,271トン **6,643トン** **8,914トン**



※ 2018 (H30) 年度推計



1 組成分析調査の様子 / 2 3 4 実際にごみとして捨てられていた未使用の食品、野菜、果物



全国平均を上回る食品ロス

まだ食べられるのに捨てられてしまう食品「食品ロス」。市が実施した燃やせるごみの組成分析調査によると、家庭から出される食品ロスの割合は約18%で、2018 (H30) 年度の食品ロス推計量は、年間6,452トン(事業系を含めると8,914トン)でした。

この中には、食べ残し(74%)のほか、未使用食品が26%と多く含まれていることが、なんとも「もったいない」状況です。

「もったいない」を「ありがとう」に



みらいねっと弘前
×
フードバンクの取り組み

フードバンクへの寄付も選択肢に

市と連携して子どもの支援などに取り組んでいる一般社団法人「みらいねっと弘前」では、家庭などで食べきれずに余っている食品を気軽に寄付できるよう、市内各所にフードボックス(食品収集箱)を設置し、集めた食品を地域の福祉関係団体などに寄付するフードバンク事業を実施しています。



市役所に設置されたフードボックス

集めた食品は市内で活用されています

寄付された食品は、市内の子ども食堂などの団体に配布されたり、市の福祉関係機関などと連携して、支援を必要とする家庭などに提供されています。



▲提供先の一つ「スマイルサン子ども食堂」



ボックスに入らない大きさのものや野菜・果物などの生鮮食品の持ち込みに関する事、また、ボックスを設置したい企業の方など、気軽にご相談ください。

■フードボックスに関するお問い合わせ先

みらいねっと弘前 ☎ 55-6790



みらいねっと弘前ホームページ

提供していただく食品の条件

- ◎賞味期限が**1カ月以上**あるもの
- ◎未開封のもの
- ◎生鮮食品以外のもの
- ◎包装や外装が破損していないもの
- ◎包装や外装を移し替えていないもの

必要とされている食品

米、乾麺、缶詰、インスタント・レトルト食品、菓子、調味料など

設置場所

市役所本庁舎、岩木庁舎、相馬庁舎、ヒロ口3階総合行政窓口前、東奥信用金庫9店、青い森信用金庫4店、青森銀行弘前営業部、弘前商工会議所、中南地域県民局2か所、JAつがる弘前本店、健生病院

INTERVIEW

フードボックスを通して広がる市民の輪



みらいねっと弘前代表 鹿内葵さん

当初より設置場所も徐々に増え、今ではファミリーマートとも提携して市内の店舗で集めた食品を寄付してもらう取り組みも行っています。

寄付は匿名でしたいという人も多いため、ボックスは気軽に利用できるのいいと思います。利用する人も増えてきて、ボックスを通して市民の支え合いの輪がどんどん広がっている感じがします。

ちょっと傷がついて出荷できない野菜をもったいないと言って農家さんが持って来てくれたりということもありました。お寺との連携も最近は増えて、彼岸やお盆のお供え物が出ると連絡がきたりと。こういう連携は弘前ならではですね。

最近は企業から防災用備蓄についての相談も多いです。賞味期限が切れる備蓄の使い道をあらかじめ決めておいて、必要とする人に届けるような仕組みを今後作っていきたいと思っています。

「もったいない」を行動に!!
～食品ロスの削減に向けて～



さあ、
今こそアクション!

食品ロスの半分は
家庭から発生!



家庭での
食品ロスを
減らす

買いすぎない!

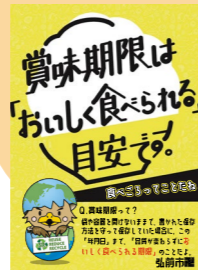
さん
3ないルール。

もったいない!

作りすぎない!

冷蔵庫を定期的に
整理整頓!

冷蔵庫や食品保存庫を片付け・整理することで、欲しい食材がすぐ見つかったり、買い物前にも確認しやすくなったり、結果的に食品ロスの削減につながります。食材の賞味期限を知らせてくれるアプリもあるので、活用するなどして上手に食材の管理をしましょう。



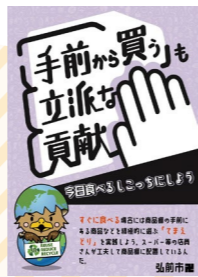
買い物リストを作ろう

買い物前に、冷蔵庫や食品保存庫の食材をチェック!
メモ書きや携帯・スマホで撮影し、買い物時の参考としましょう。
また、買い物の際はまとめ買いを避け、必要な分だけ買って食べきましょう。



すぐに食べるなら
てまえどり

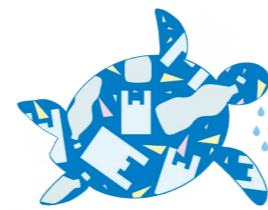
スーパーやコンビニなどの食品小売店の食品ロスの9割以上が、消費・賞味期限切れによるもの。すぐに食べるなら、陳列棚の手前にある消費・賞味期限の近い商品をすすんで買う「てまえどり」で食品ロスの削減に貢献!



調理の工夫で
食べきる

家にあるものだけで料理をする日を作ってみたり、残った料理はリメイクするなどして食べきましょう。参考になる書籍やウェブサイトなどを活用して、自分に合った方法を探してみるのも楽しいかも。

検索ワード: ・なごみ生活 エコクッキング ・リメイク 料理 ・節約 レシピ ・消費者庁のキッチン など



SUSTAINABLE DEVELOPMENT GOALS 14

減らそう!
プラスチックごみ



リユース食器で
エコイベントを実施しました

in 弘前城菊と紅葉まつり

市では、令和3年11月1日～7日に開催された「弘前城菊と紅葉まつり」において、会場内にごみの分別ステーションを設置し、分別への協力を呼びかけました。

今回は、初めての試みとして、弘前観光コンベンション協会が運営する喫茶店において提供される容器に、繰り返し洗って再利用できる「リユース食器」を使用しました。その結果、これまでの使い捨て容器と比較して8.2 kgのプラスチックごみの削減を達成しました。

イベント期間中

リユース食器利用による
ごみの削減量

8.2 kg削減



資源物の回収量

かん
約5kg

びん
約36kg

ペットボトル
約9kg



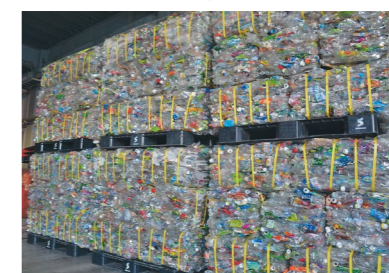
のゆくえ
～ペットボトル～

皆さんは、ごみとして出されたペットボトルがどうなるのかご存じですか。

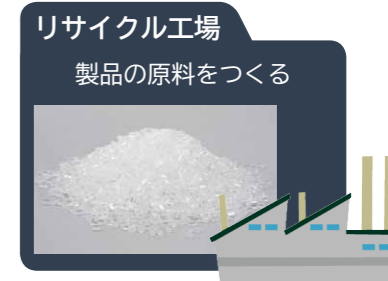
市内で集められたペットボトルは「弘前地区環境整備センター」に集められ、人の手によりリサイクルできないものを取り除くなど選別されます。圧縮・こん包の後、再生工場に送られ、卵パックやペットボトル、自動車の内装材などにリサイクルされています。



手選別の様子



圧縮されたペットボトル



リサイクル工場
製品の原料をつくる



製品を作る工場

出典: (公財) 日本容器包装リサイクル協会

ペットボトルを
出す際はご協力を!

- ①フタは取り除く
- ②ラベルはできるだけはがす
- ③軽くすすぐ
- ④できるだけつぶす

※フタ・ラベルは
燃やせるごみへ。

みんなの力で

ごみ減量チャレンジ！

「ごみ減量化・資源化」
協定締結団体の
取組紹介

vol.5



弘前大学生協同組合

学生がごみの分別・リサイクル活動に取り組みやすい環境の整備として、弘前大学と協力して構内施設にごみの分別回収ボックスを設置すること、管理する集合住宅等の居住者に情報提供してごみの適正排出を促すこと、また、食堂から発生する生ごみの減量化といった取組を行うことにしています。

弘前市保育研究会

保育園などの施設給食で発生する生ごみの削減型生ごみ処理容器「キエーロ」を活用した減量化や、オフィス町内会などを活用した古紙類の再資源化のほか、市の出前講座などを活用したごみ・環境問題に関する教育事業の取り入れなどに積極的に取り組むこととしています。



削減型生ごみ処理容器「キエーロ」



エコストア・ エコオフィス

ってこんなところ！

ごみの減量やリサイクルの推進、省エネルギーなど、環境にやさしい活動を行っている店舗、事務所を紹介します。

File.5

(株) 弘前ドライクリーニング工場

人にも環境にも優しい天然洗剤を用いたクリーニング



取締役副社長
久保栄一郎さん

水で洗うと型崩れや縮み、色落ちなどが生じる衣類については、ドライクリーニングという、石油系溶剤を用いてクリーニングすることが多く、人によっては残留溶剤によって肌トラブルを起こす場合があります。

当工場では、ドライクリーニング指定の衣類であっても、天然洗剤を用いたクリーニング技術により水洗いが可能となりました。

これにより、通常のドライクリーニングよりも水溶性の汚れ落ちや風合いなどが抜群に良くなり、

市内に限らず県外の方からも多くの好評をいただいています。

このほか、節水の取り組みとして、洗濯すすぎ水をろ過して再利用するなど、環境に配慮した取り組みも行っています。皆さんも、お風呂の水を洗濯水に再利用するなど、できることをやりましょう。



天然洗剤を用いたクリーニング技術で水洗いしたマフラー（左）と従来のドライクリーニング（右）



■問い合わせ先 環境課環境保全係 (☎ 36-0677)

Let's エコ クッキング

弘前市食生活改善推進員会おすすめ もったいない！食材使い切りレシピ

残り野菜の簡単いんどりピクルス

〈ピクルス液の材料〉

- 小瓶（約160ml）3～4本分
- 酢……………200ml
- 水……………180ml
- 砂糖……………大さじ4
- 塩……………小さじ2



ブロッコリーの芯
干したにんじん
にんじん
パプリカ
キャベツの葉と
にんじんの皮
りんごの実
りんごの皮

半日～1日程度干すと、歯ごたえが出て食感がよくなるほか、味もしみこみやすくなります♪



〈ピクルスの作り方〉

- ①鍋に液の材料をすべて入れ、混ぜ合わせたら火にかける。
- ②沸騰してきたら火を止め、熱いうちに食材を入れた容器に注ぎ入れる。

ポイント♪

- ・野菜は切れ端や残り物でOK！
- ・液も料理に使えます！
- ・らっきょう酢でも作れます！
- ・お好みで砂糖の量を増やしてもOK！
- ・下ゆでしたごぼうもおススメ♪
- ・冷蔵保存なら一週間程度、日持ちします♪



保存瓶は煮沸消毒するとピクルスが長持ちします！



工夫次第で広がる活用方法♪



ちらし寿司のごはんに混ぜ込んで。
ポテトサラダに入れて。
料理の盛り付けのいんどりに。
箸休めとして。

ハンディ
クリーナー



モバイル
バッテリー



電気
シェーバー



電化製品のごみ出し時 電池のつけっぱなし ダメ！絶対！

火災の原因につながります！

ゲーム機



電子
タバコ



スマート
フォン



【写真】(上) 焼けてしまったリサイクル工場の建屋・設備 / (左下) 発火原因となった掃除機・(右下) 加熱式タバコ(ともにリチウムイオン電池内蔵)

電化製品やおもちゃ、ゲーム機などをごみに出す際は、電池を取り外してください。

取り外さないとごみ収集車やごみ処理施設での火災につながる場合があります。特に、充電式電池の処分は下記をご確認ください。

電池の処分にお困りの場合はお問い合わせください。

■問い合わせ先 環境課資源循環係 (☎ 35-1130)

■リチウム電池の発火イメージ



写真・イメージ出典：(公財)日本容器包装リサイクル協会

小型充電式電池

下記のリサイクルマークが目印



Ni-Cd



Ni-MH



Li-ion

ニカド電池・ニッケル水素電池・リチウムイオン電池

一般社団法人JBRCの回収協力店へ

環境課、環境課町田事業所、大型電気店やホームセンターなど市内20カ所



JBRC回収協力店検索

ボタン電池



※型式記号が「SR****」「PR****」「LR****」のもの
《例》LR44、LR626、SR41、SR1130など

ボタン電池回収推進センターの回収協力店へ

電気店やホームセンター、眼鏡店など市内30カ所

※リチウムコイン電池は回収していません。



ボタン電池回収協力店検索

乾電池・リチウムコイン電池

燃やせないごみへ

小型充電式電池は、環境課(市役所新館2階)および町田事業所(町田字筒井、弘前地区環境整備センター2階)でも回収しています。

