

20 事業活動に伴って出るごみを適正に処理しましょう

事業系ごみの分け方や出し方は、家庭系ごみとは異なります。

事業所から出されるごみの減量化・資源化を進めることは、ごみ問題を解消するだけでなく、事業活動に伴うごみ処理費用の削減や事業所のイメージアップにもつながります。

『環境に優しい事業所』を目指して、ごみの減量化・資源化に取り組みましょう。



平成29年4月に発行した「事業系ごみガイドブック」

1 産業廃棄物と事業系一般廃棄物に分けられます!

産業廃棄物は法令で定められた20種類の廃棄物で、それ以外は事業系一般廃棄物となります。

2 家庭系ごみの集積所には事業系ごみは出せません!

市では、出す量や廃棄物・資源物に問わず、事業系ごみの収集運搬は行いません。町会などで利用しているごみ集積所に出せるごみは、ご家庭から排出されたごみのみとなります。

3 店舗兼住居の場合は別々に処理が必要です!

住居分はごみ集積所に出すことはできますが、店舗分は、事業系ガイドブックに従ってごみを分けて適正に処理してください。

このほか、事業活動に伴うごみの出し方にも様々な決まりがあります。市では事業者を訪問し、事業系ごみの出し方のアドバイスなども行っておりますので、詳しく知りたい方は、お問い合わせください。

弘前市ホームページ「事業系ガイドブック」で検索を!

不法投棄は犯罪です!

ごみの不法投棄を行った場合、「廃棄物の処理及び清掃に関する法律」により、厳しく罰せられます。

5年以下の懲役もしくは1,000万円(法人は3億円)以下の罰金

個人や事業者いずれも、定められたルールに従ってごみを適正に処理しなければいけません。しかし、中にはルールを無視して、山林や原野、河川などに勝手に捨てる人がいます。この行為が不法投棄であり、絶対に許せない行為です。不法投棄されたごみは、自然環境や美観を損なうだけでなく、河川の水を汚染したり、悪臭の原因となり、私たちの健康や生活、観光面にも悪影響を及ぼす恐れがあります。

不法投棄の撤去には、多くの手間や費用が掛かります。

次の世代に快適な生活環境を引き継ぐためにも、不法投棄は絶対にしないでください。

■問い合わせ先 弘前市都市環境部環境管理課 廃棄物政策係 TEL 0172-32-1969
資源循環係 TEL 0172-35-1130
環境事業係 TEL 0172-32-1952

ごみ減量魂

平成30年
弘前市ごみ減量化・
資源化啓発広報誌
【vol.3】

発行：環境管理課

保存版

平成31年
4月1日から

01 「その他の紙」の分別を変更します

※「その他の紙」の分別区分が「雑誌・雑がみ」に統合され、なくなります。

変更前 「その他の紙」



平成31年
4月1日から

変更後 「雑誌・雑がみ」

※従来の「雑誌・雑がみ」と一緒に出してください。

・防水などの特殊加工が **されていない** もの。



変更後 「燃やせるごみ」

※従来の「燃やせるごみ」と同じ袋に入れて出してください。

・防水などの特殊加工が **されている** もの。



※これらは、「その他の紙」のリサイクルマークの有無に関わらず、「燃やせるごみ」に出してください。

※分別見直しの詳細は 2 ~ 4 ページ

02 「ダンボール」の資源化促進をお願いします

分別区分の見直しに合わせて、資源化促進を図るために、

ダンボールを容器として使用したごみは収集いたしません。

カラスの被害を防ぐ目的で使っている場合は、ネットや集積ボックスなど繰り返し使えるものを利用することで対応してください。



03 現状の課題、見直しの背景

これまで、紙類の分別が5種類(「紙パック」「ダンボール」「その他の紙」「新聞」「雑誌・雑がみ)もあり、わかりにくいという声が多数寄せられていました。弘前市では、分別されずに「燃やせるごみ」へ出されている量が、推計で年間約2,213トンもあり、多くの資源物が焼却処分されています。



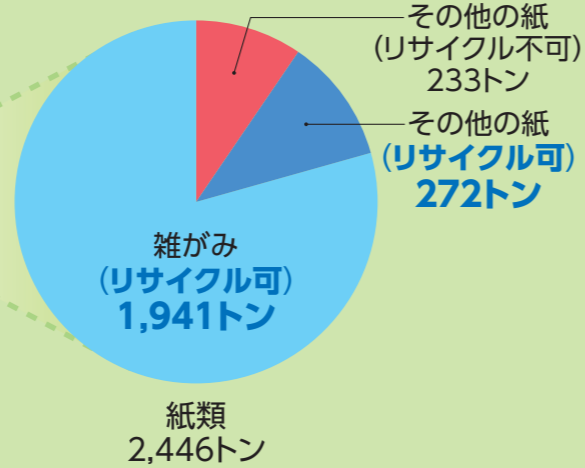
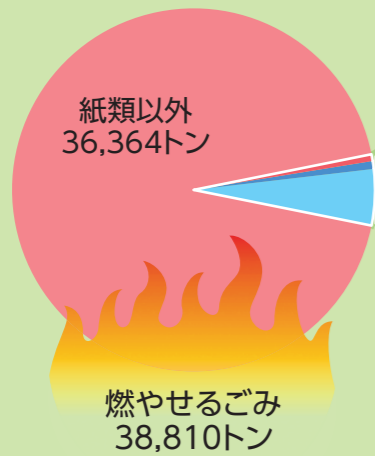
分別の見直しによって、資源化量の増加を目指します。

※これまでの「雑誌・雑がみ」は引き続き「雑誌・雑がみ」として出してください。

リサイクルされずに燃やされている紙類があります!

燃やせるごみに含まれている紙類

雑がみとしての処理可能なもの



リサイクル可能な紙類が約2,213トン(その他の紙 272トン、雑がみ 1,941トン)燃やされています。



雑がみ(チラシ)が混入したごみ



雑がみ(チラシ、トイレトペーパーの芯)が混入したごみ

雑がみとして処理できるものが、年間で約2,200トン以上燃やされているんだね…。



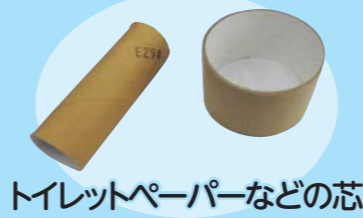
04 見直しの内容を覚えよう

分別の見直しにあたり、「その他の紙」として収集されていたものは、「雑誌・雑がみ」と「燃やせるごみ」に分かれます。

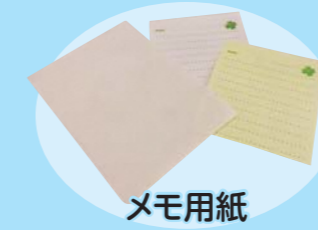
見直し前の分別区分

雑がみ

※引き続き「雑誌・雑がみ」として出してください。



トイレトペーパーなどの芯



メモ用紙



ノート



封筒

※セロハンは取る



チラシ

その他の紙

※雑がみとして処理できるもの



ボックスティッシュの箱
※取り出し口のビニールは取る



食品、お菓子の箱



食品用ラップ
フィルムの容器
※金属部分は取る



ビールなどの
マルチパック

その他の紙

※雑がみとして処理できないもの



ヨーグルト、カップ麺
などのフタや容器



線香、お香の箱
粉末洗剤の箱

※においや、汚れのついているものなどは雑がみとして処理できません。


詳しくは、4ページの、「リサイクルできない紙」をご覧ください。

平成31年4月1日から
「雑誌・雑がみ」
として分別してください。



平成31年4月1日から
「燃やせるごみ」
として分別してください。

05 リサイクルできない紙を覚えよう

紙の中には、防水などの特殊な加工によって、リサイクルできなくなっている紙があります。これらの紙は、紙のリサイクルマーク  に関わらず、「燃やせるごみ」に分別してください。

ポイント

- 紙のリサイクルマークにとられないこと。
- 防水などの特殊加工や、におい、汚れのひどい紙はリサイクルできないこと。

リサイクルできない紙

においのついた紙



線香・お香の箱
粉末洗剤の箱

汚れた紙



食品汚れが付着した紙

粘着物



シール

感熱紙



FAX用紙、レシート

**使用済みペーパータオル
使用済みティッシュ**



圧着はがき



ダイレクトメールなど

印画紙



写真用インクジェット紙

防水加工された紙



紙コップ、紙皿

**アルミ箔、金箔、
銀箔加工している紙**



ヨーグルト、
カップ麺などのフタ

カーボン紙



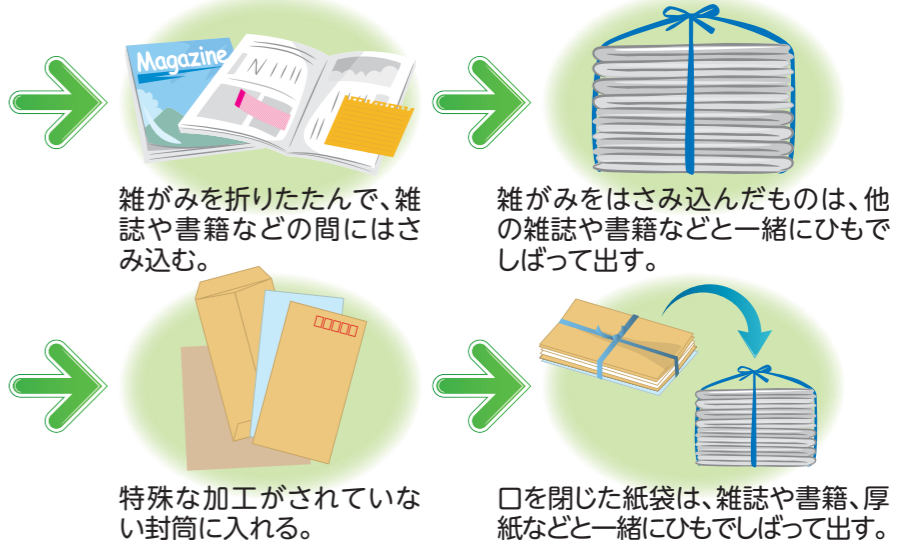
宅配便の伝票など

これらの紙が入ってしまうことで、リサイクルされる紙の資源価値が下がってしまうんだ。
紙マークが表示されている紙でも防水などの特殊な加工された紙は、「燃やせるごみ」に出してね。



06 小さな「雑がみ」の出し方を覚えよう

ひもで縛りづらい 小さな雑がみ



07 リサイクルできる場所を覚えよう

新聞・雑がみ類回収ステーションの利用

家庭から排出される新聞紙や雑誌・雑がみだけでなく、事業所から排出される新聞紙・雑がみも持ち込むことができます。

場 所	住 所
市役所本庁舎 (塩分町側)	上白銀町1-1
総合学習センター (正面玄関横)	末広四丁目10-1
土手町分庁舎 (正面玄関向かい)	土手町154-1
岩木総合支所 (駐輪場横)	賀田一丁目1-1
相馬総合支所 (正面玄関横)	五所字野沢41-1

・持込時間：9:00～17:00
・各施設とも12月29日から1月3日は持ち込みできません。



この他にも、スーパーなどの民間事業者で回収しているところもあるので、自分に便利な場所を探してみよう!

古紙リサイクルセンターの利用

家庭から排出される新聞紙や雑がみ類だけでなく、事業所から排出される新聞紙・雑がみや衣類も持ち込むことができます。

古紙リサイクルセンター	住 所
(株)伸和産業	堅田一丁目4-2
(株)青南商事弘前支店古紙センター	神田五丁目4-11
(株)大同紙業	川先四丁目10-1

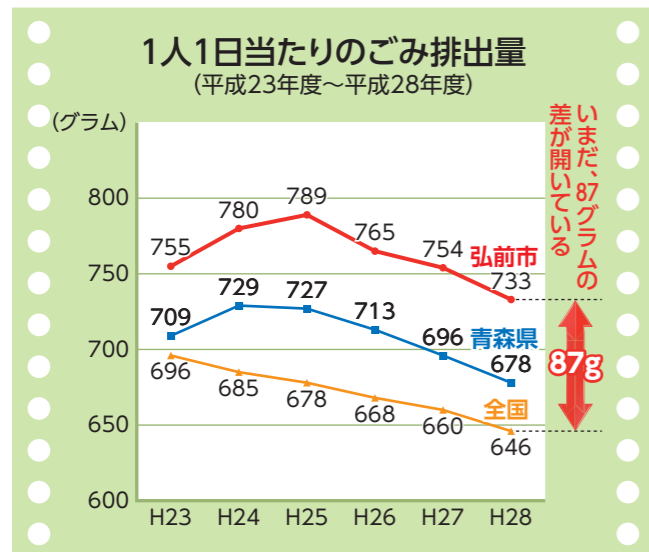


事業所から出る古紙は オフィス町内会へ!!

会員となった事業者の一般古紙を無料で回収する、青森県が設置している古紙回収ネットワークです。詳しくは、下記までお問い合わせください。

名 称	事務局 (窓口)	所在地・電話番号
弘前地区オフィス町内会	(株)伸和産業	堅田一丁目4-2 ☎0172-35-5255 FAX 0172-35-5257

08 弘前市の家庭系ごみの現状



弘前市のごみは、市民一人ひとりのおかげで、減少傾向にあります。しかし、依然として青森県の平均に比べてもごみは多く、さらに全国と比べると、とても多いことがわかります。全国平均と単純に比較すると、一人あたり年間にして、**弘前市民は約31.8kgもごみを多く排出していることとなります。**(87グラム×365日)

弘前市のごみは全国や青森県の平均と比べても多いんだ。**「自分たちの出しているごみが多いのかもしれない」と気付くことが大事なんだ。**

09 ごみを減らしていいことはあるの？

資源の有効活用

処分されるものの中には、限りある資源である化石燃料から作られているものがあります。

埋立処分場の延命化

中間処理施設で焼却されたごみは、焼却灰となり埋立処分されていますが、埋め立てできる場所には限りがあります。

環境負荷の低減

ごみが少なくなれば、焼却時に使用するエネルギーの消費量が少なくて済み、環境負荷の低減につながります。

10 家庭系ごみの処分費用

ごみ・資源物の処理費用

およそ 19億8,600万円

発電や資源物の売り払いにより得られた収入

およそ 8,900万円

※ごみ収集で集めた資源物、回収ステーションや回収ボックスで集められた資源物。
※弘前地区環境整備センターに搬入された資源物の売払収入や売電収入を含む。

1人当たり
およそ11,300円

1人当たり
およそ500円

処理にかかる費用の**およそ4%をまかなえていますが、収入だけではまかないきれないほど、多くのお金がかかっています。**

※平成28年度の処理費用をごみ量の割合で按分して算出した推計値です。

11 ごみの出し方のルールを再確認!

- 1 収集日を守ること**
ごみ収集日程表を確認して、指定された日に出しましょう。
- 2 きちんと分別すること**
分別がされていないごみや、出し方が守られていないごみは収集できません。
- 3 決められた場所、決められた方法で出すこと**
収集日当日の朝8時30分までに出すこと。
住んでる地域の決まっている場所に出すこと。**(他地区へは出せません)**
中身が見える半透明袋または無色透明袋で出すこと。
(ダンボールでは出せません)
ごみ集積所のかごや、ネットにきちんと入れること。
(カラスのいたずら防止)



12 ふたをはずして出してください(ペットボトル・びん・ボトル缶)

ふたがついていると、リサイクルの効率が下がってしまいます。



ペットボトル、びん、ボトル缶などのふたがついたまま出されているもの多く見られます。
金属製のふたは「燃やせないごみ」、プラスチック製は「燃やせるごみ」の日に出してください。

13 「使いきり」で生ごみを減らそう

燃やせるごみの約4割が生ごみでした。

生ごみの中には、消費期限切れなどの未使用食品が多く含まれています。賞味期限・消費期限をこまめに確認して、食材を買う時は、使い切れる分だけ買いましょう。もし余った場合は、冷凍保存をするなど、工夫して使い切るように心がけましょう。



ごみとして捨てられた未使用食品

14 出してませんか?「食品ロス」

食品ロスとは、食べられる状態であるにもかかわらず廃棄される食品のことです。

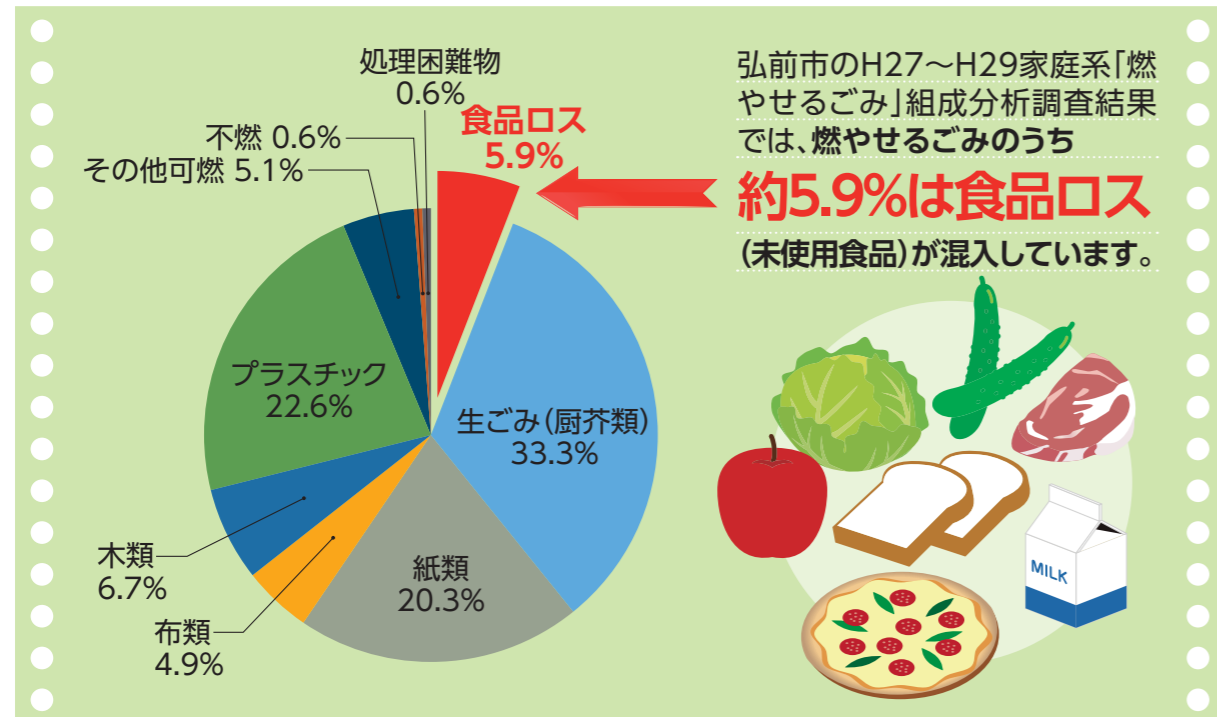
世界では、年間約13億トンと、人の消費のために作られた食料のおよそ3分の1が廃棄されています。

(国連食糧農業機関(FAO)報告)

日本では、年間2,842万トンの食品廃棄物等が出されており、そのうち、食品ロスは646万トンです。

(農林水産省及び環境省「平成27年度推計」)

思い出してみてください。
心当たりありませんか?



ポイント 「食品ロス」を減らせばお得です!

農林水産省と環境省の調査によると、**家庭から出る食品ロス**の量は、289万トンであり、国民**1人1日当たり**に換算すると、**約62グラム**となります。

(総務省人口推計平成27年度、農林水産省 食料産業局資料から計算)

これをお米の重量変化率や、29年産青森県産つがるロマンの価格から計算すると、どのくらいの金額に相当する食料が捨てられているか推計しました。



家庭から出る食品ロスを減らすだけで
こんなにお得です

お米に換算すると...



1人当たり年間で、**約2,700円**



4人家族だと年間で、**約10,700円**



※29年産青森県産「つがるロマン」の取引価格から算出

15 食品ロスを防ぐため、冷蔵庫の整理からはじめよう

整理整頓で得られる効果 電気代節約

内部に余裕があると、冷気が流れやすくなります。結果、冷蔵庫にかかる負荷が少なくなり、電気料金の節約につながります。



ポイント 詰めこみすぎると見通しが悪くなり、欲しい物を探すのに時間がかかり、ドアの開閉時間が長くなってしまいます。

在庫の把握

不要な買い物を避けることができます。
「すでに冷蔵庫に入っていないですか?」
「賞味期限・消費期限切れが近づいているものはありますか?」

ポイント 賞味期限...おいしく食べることができる期限 (例)スナック菓子、カップめん、缶詰など
消費期限...期限を過ぎたら食べないほうがよいもの (例)弁当、サンドイッチ、生めんなど

食品ロスを防ぐ整理整頓術

- (例) A...バター・マーガリン
 - B...買って来たばかりのもの
 - C...賞味期限が近いもの
 - D...トレー(小物など)
 - E...調理済みの食べるもの、保管し翌日食べるもの
- ※あくまで一例です。必要なのは場所を決めることです。
※冷蔵庫のメーカーや製品によってレイアウトは異なります。

全体的に収納する場所を決める
雑貨屋等でトレーやかごなどを購入し、空間を分割して活用しよう。

チルド室
凍る直前の温度で保管できる場所なので、早く傷みやすいものを保管するのが効果的です。生鮮食品、肉や魚、発酵食品の保管がおすすめです。

冷凍庫
冷凍食品などは、重ねないようにタテ入れを意識し、何が入っているか一目でわかるようにしましょう。また、肉や魚などすぐに使わない時は、冷凍庫に保管し、使う時に解凍しましょう。



ドアポケット
よく使うものや、タテ置きで保管するものを入れましょう。牛乳、卵、飲料、調味料などの保管がおすすめです。

野菜室
トレーなどを利用し、使いかけの野菜などをまとめておくスペースを確保することでどんな野菜が保管されているか把握しやすくなります。

整理整頓することで、**期限が迫っている食品を把握し、買い過ぎを防ぐ**ことができます。

16 宴会のルール 30・10 運動で「食べきり」

さんまる いちまる

はじめの **30分** と おわりの **10分** は

席に着いて、おいしい料理を残さず食べるための時間にしましょう!

幹事は、この取り組みを伝え、参加者に呼び掛けましょう。参加者や飲食店は積極的に取り組みましょう。

30・10運動は、宴会時の食べ残しを減らすために、〈乾杯後30分間〉は席を立たずに料理を楽しみ、〈お開き10分前〉になったら、自分の席に戻って、再度料理を楽しむといった、食品ロスを削減する取り組みです。職場や知人との宴会から始めていただき、一人ひとりが「もったいない」を心がけ、楽しく美味しく宴会を楽しみましょう。



17 生ごみは「水きり」でダイエット(減量化)

水きりの方法

生ごみ水切り器を使用する

水切り器があるときは、水切り器に生ごみが入ったネットを入れ、挟みましょう。

※水切り器の種類によって、使い方が異なります。



生ごみの重さのうち、約8割は水分となっています。きちんと水分を切ってごみ出しをすることで、ごみの重量を減らすことができます。また、食材を濡らさないように、調理できないかも考えてみましょう。

水きりによる効果

ごみ処理施設では…
生ごみを燃やす際に使用する燃料が少なく済みます。



収集作業では…
収集する人の作業がはかどり、ごみ収集車のCO2排出量が低減されることで、地球に与える環境負荷の軽減もされます。



三角コーナーの生ごみ入れやネットを活用する

排水口や、三角コーナーに溜まった生ごみは、特に水分を含んでいます。ごみ袋に入れやすいように三角コーナーにネットを装着し、生ごみを入れましょう。すぐごみ袋に入れるのではなく、水のかからないところに移し、一晩置くだけでも十分水きりできます。

ポイント 庭の草取りで出た雑草や木の枝も減量できます!

晴れの日、数日乾かすことで、草の水分が抜け、付着している土が落としやすくなり、ごみが大幅に軽くなります。また、木の枝は、乾くと折れやすくなり、燃やせるごみのサイズにやすくなります。



木の枝をごみに出すときのサイズ

- 1本の長さ60cm未満、太さ10cm未満
- 1束30cm以内で1回に3束まで

18 衣類は「再利用」できます!

みなさんのおかげで回収量は増えています!

衣類を再利用するため、衣類回収ボックスの利用を推奨しています。

回収ボックス設置施設	住 所	設 置 場 所
イオンタウン弘前樋の口	樋の口二丁目9-6	東入口
市役所本庁舎	上白銀町1-1	前川本館1階
岩木総合支所	賀田一丁目1-1	1階総務課前
相馬総合支所	五所字野沢41-1	中央公民館相馬館側入口
総合学習センター	末広四丁目10-1	1階エレベーター脇
ヒロロスクエア	駅前町9-20	3階総合行政窓口脇
清水交流センター	大開二丁目1-2	玄関入口脇
千年交流センター	原ヶ平五丁目1-13	玄関入口脇
北辰学区高杉ふれあいセンター	独狐字山辺72-1	入口風除室



※市の各出張所の窓口や、古紙リサイクルセンター(5ページ参照)でも回収しています。

衣類の出し方

- 汚れを落とし、乾かして、なるべく中身が確認できる透明または半透明の袋に入れて出してください。
 - 「衣類」と「布類」は別々の袋に入れて出してください。
- ※ダンボールに入れないでください。

回収するもの	回収しないもの
【衣類】 スーツ、ジャケット、シャツ、セーター、スカート、ズボン、ジーンズ、Tシャツ、ワンピース、ポロシャツ、ジャージ、帽子、ネクタイ、手袋、マフラー、ハンカチ、靴下、和服(帯も可)	【衣類】 雨具(カッパ)、制服、作業服、下着、肌着、ストッキング、ベルト、靴全般
【布類】 シーツ、タオル	【その他】 カバン、バッグ、毛布、布団、枕、クッション、マットレス、座布団、玄関マット、ぬいぐるみ

※革・金属製のものは回収していません。

19 使用済小型家電回収ボックスの利用を!

小型家電には、金・銀などの貴金属などが含まれています。資源の有効活用のため、回収にご協力をお願いします。

施設名	住 所	回収する小型家電の例
ケーズデンキ弘前本店	高田四丁目2-7	デジタルカメラ、ビデオカメラ、ポータブル音楽プレーヤー、カーナビ、ラジオ、時計、電子辞書、携帯用テレビ、電卓、ゲーム機(ゲームソフトも含む)、ドライヤー、電動式おもちゃ、付属品類(リモコン、電源コード、ACアダプタ)など
ユニバース堅田店	青山二丁目23-1	
ユニバース南大町店	南大町一丁目10-1	
ユニバース城東店	早稲田四丁目2-2	
ユニバース松原店	松原東一丁目3-1	
市役所本庁舎	上白銀町1-1	
岩木総合支所	賀田一丁目1-1	
相馬総合支所	五所字野沢41-1	
総合学習センター	末広四丁目10-1	
ヒロロスクエア(3階)	駅前町9-20	
弘前地区環境整備センター	町田字筒井6-2	



※市の各出張所の窓口でも回収しています。

※持ち込み可能時間は、設置施設の営業時間(開庁・開館時間)内となります。

※回収ボックスに投入した小型家電は取り出すことができません。

※乾電池、家電リサイクル法対象品目は回収しません。

※弘前地区環境整備センター(管理棟1階)では、回収ボックスに入らないサイズの小型家電も回収しています。回収する小型家電の例:電気ポット/掃除機/電子レンジ/オーディオプレーヤー/加湿器など