

弘前の社会教育

令和2年度事業計画

- 1 弘前市教育委員会の方針・・・・・・・・・・・・・・・・・・ 1～2P
- 2 令和2年度社会教育関係主要事業等・・・・・・・・・・・・ 3～15P
- 3 社会教育行政機構・・・・・・・・・・・・・・・・・・・・・・ 16P
- 4 社会教育関係施設等・・・・・・・・・・・・・・・・・・・・・・ 17～18P

【記載内容について】

- 1 事業等は、教育委員会社会教育関係部署が主管するもの、弘前図書館・岩木図書館・こども絵本の森及び郷土文学館の指定管理者が行う事業を記載しています。
- 2 社会教育のうち「体育」に関するものは、健康こども部スポーツ振興課が主管しているため、記載を省略しています。

1 弘前市教育委員会の方針

弘前市教育委員会の方針

みんなが学ぶ、みんなと学ぶ、みんなに学ぶ

この方針のもと、教育自立圏の構築を推進することとしており、その2つの柱は、「小中一貫教育」とコミュニティ・スクールを含む「地域学校協働システム」である。学校が抱える課題を地域とともに解決に向けて取り組むことによって、学校にとっては教育活動の充実や教育の質の向上につながり、地域にとっては人々の生きがいづくりやコミュニティの活性化につなげることができる「地域とともにある学校」の実現を目指すものである。

みんなで築く 弘前の社会教育

〈みんなが学ぶ〉

弘前の未来を考えながら、一人一人が主体的に学びます。



〈みんなと学ぶ〉

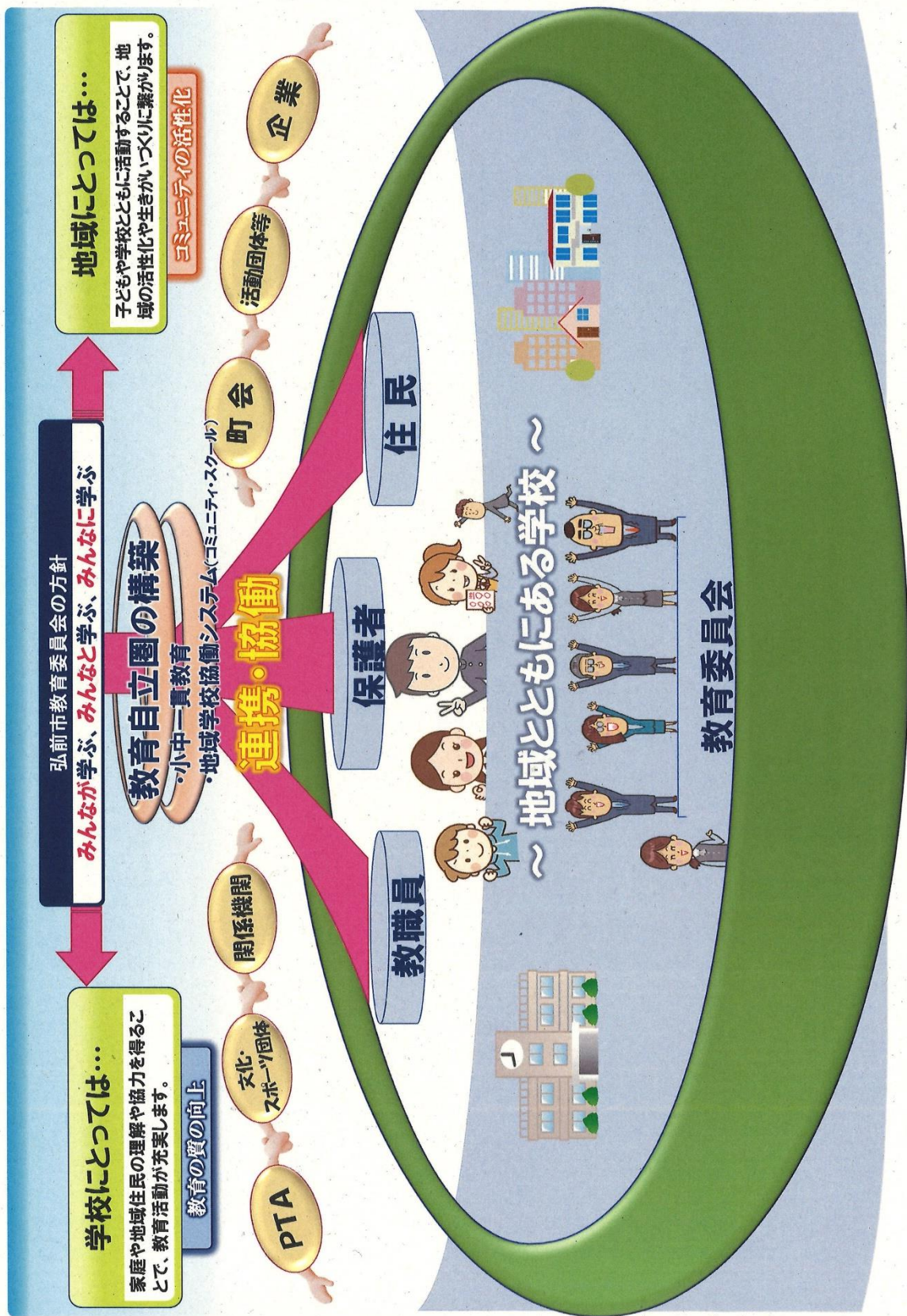
地域と学校が一体となり、地域全体で協働的に学びます。



〈みんなに学ぶ〉

学びの循環を進め、世代を超えて対話的に学びます。





2 令和2年度社会教育関係主要事業等

2-1 生涯学習課

生涯学習社会の実現をめざし、社会教育行政の事務機関として、実施機関と連携を緊密にし、社会教育振興のための諸条件を計画的に整備することにより、生涯学習の推進を図る。

実施事業

事業名	内容
研修事業	公民館等の社会教育関係職員や社会教育委員の資質向上及び社会教育における多様な課題を共有し、ニーズに適切に対応していくため各種研修事業を実施し、地域コミュニティの活性化に寄与できる人材を育てる。 主催事業：公民館関係職員研修会、社会教育関係職員合同会議の開催 派遣研修：県社会教育センターや中南教育事務所等が開催する研修会に派遣
放課後子ども教室事業	次世代の人材育成を図るため、放課後や週末に学校の余裕教室等を活用して、子ども達の安全・安心な活動拠点を設け、地域の方々の参画を得て、地域全体で子どもを育てる環境づくりを進め、子ども達に学習や体験・交流活動等の機会を提供する。 (令和2年5月～令和3年2月開設予定/市内17箇所で開催予定)
社会教育関係団体等への助成	連合婦人会事業費補助、連合父母と教師の会事業費補助、弘前地区小学校文化連盟事業費補助、弘前市中学校文化連盟事業費補助、小・中学校文化連盟派遣補助など。
少年団体の活動助成等	ボーイスカウト、ガールスカウトの事業費補助、相馬子ども会事業費補助
成人式	新成人を祝福するとともに、成人としての自覚と社会人としての意識の高揚を図るために開催する。 (令和3年1月予定/市民会館)
社会教育施設管理	市民の生涯学習の拠点として快適に利用できるよう、総合学習センター及び農村環境改善センターの管理運営を行う。 なお、平成23年4月1日から総合学習センターは指定管理者制度を導入し、施設運営の効率化を図っている。
学びのまち情報提供事業	地域の様々な情報を集積し、市民や学校、企業等が活用しやすい情報として提供し、学習活動や団体間の連携促進を図る。
ひろさき教育創生市民会議	弘前市が目指すべき教育の姿や施策の方向性、子どもの育ちと学びを推進する教育システムについて協議する。

【 図書館・郷土文学館運営推進室 】

事業名	内容
図書館・郷土文学館施設管理	市民の生涯学習の拠点として快適に利用できるよう、図書館・郷土文学館の管理運営を行う。なお、平成29年4月1日から図書館・郷土文学館は指定管理者制度を導入し、施設運営の効率化を図っている。
古文書デジタル化推進事業	古文書・古典籍を文化遺産として保存するだけでなく、公開により津軽の魅力を全世界に向けて発信し、社会教育・学校教育・観光などの活動を支援する。 (通年)
古文書読み方講習会	藩庁日記等をテキストに、古文書中級(2月)の読み方講習会
これで読めるようになる! チョー初心者のためのくずし字講座	まったくの初心者のための「くずし字が文字に見えるようになる入門講座」。古文書を扱うための基礎知識も学ぶ。 (9~10月頃)

2-2 公民館

市立公民館の基本方針

令和2年度は市立小・中学校へのコミュニティ・スクール導入開始から3年目となり、市内のほぼ全域でそれぞれの活動が展開されている。コミュニティ・スクールの広がりとともに、地域の力を学校の課題解決に活用し、地域自体もこの活動を通じて活性化することが期待されており、公民館の基本的な役割である「集う」「学ぶ」「結ぶ(つなぐ)」ことが地域の課題解決、活性化への過程において大きな役割を果たすものである。

特に、「結ぶ」機能において、公民館(市街地においては学区まなびい講座)がこれまで培ってきたネットワークや、人と人を結ぶノウハウ、コーディネート力を、学校と地域の間で、また、地域内の団体同士の間で生かすことが重要であり、公民館職員や学区まなびい講座運営委員は、新たな状況に対応するための資質の向上や学び直しが求められるところである。

これらのことを踏まえ、「地域とともにある学校」の実現に向けて、また、今後も社会教育に期待される「人づくり、地域づくり」を進めるため、市立公民館の基本方針を次のように定める。

- (1) コミュニティ・スクールとの連携・調和を意識し、学校・家庭・地域が連携・協働した取組を行うとともに、地域全体で子どもたちを守り育てるための環境づくりを進め、子どもたちに多様な体験の場や学習活動の機会を提供する。
- (2) 市民の自主的な学習活動、ボランティア活動を支援し、連携・協働による地域コミュニティの活性化を推進する。
- (3) 地域のひと・もの・こと(あらゆる人材、素材、伝統・文化等)を活用し、子どもたちや市民の地域への愛着や誇りを育む。(ひろさき刊(まんじ)学の実践)
- (4) 市民が生涯にわたって学び、自らの人生を豊かにし、その成果を社会に還元できるように多様な学習機会を創出し、充実した学習情報を提供する。
- (5) 研修等により、公民館職員及び学区まなびい講座運営委員のさらなる資質向上を図る。
- (6) 多くの公民館施設が建築後30年以上を経過していることから、計画的な修繕等を行うとともに、今後のあり方の検討を進める。

2-2(1) 中央公民館

運営方針

- 教育委員会の各課・各施設、市内の公民館、学区まなびい講座、小・中学校、高校・大学、地域の各種団体・機関等との連携・協働を図りながら、公民館事業を進める。
- 市民の主体的な学びを支援するとともに、小学校区あるいは中学校区において、地域住民が子どもや学校とともに連携・協働を図りながら活動することを支援する。

実施事業

事業名	内容
子どもの活動推進事業	子どもの活動を主とした地域コミュニティ活性化を目的とし、地域・学校が一体となって子どもを育成する事業に対し1小学校区につき5万円(補助率90%)を上限に補助する。
学区まなびい講座支援事業	市街地における小学校区(11学区)の各運営委員会が主体的に、地域課題や地域住民のニーズに即した各種講座や事業計画の企画・立案、実施を行う。
子どもリーダー養成事業 (弘前市・太田市青少年交流事業)	市内の小・中学生、高校生を対象に、月1回程度、異なる地域や学校、異なる年齢の子どもたちが、グループワークや集団活動、宿泊体験、交流活動等を行う。 太田市との交流(訪問交流と受入交流を各年交互に実施)を行う。
弘前市子どもの祭典(実行委員会)支援事業	公募した市内の中・高校生が主体となり、毎年11月3日(文化の日)に開催する『弘前市子どもの祭典』において、参加者同士の交流や、様々な学び・体験の機会を創出するとともに、実行委員が事業実施に至るまでの過程を通じ、多様な考え方や価値観の共有、仲間づくりの大切さを学ぶ機会となるよう企画運営を支援する。

事業名	内 容
子どもクラブ事業、ウィークエンド子どもクラブ	小・中学生を対象に、生涯学習の動機づけとなるよう、多様な活動・学習・体験の場を提供し、異年齢の子どもと一緒に活動させることで、社会性やコミュニケーション能力の向上、豊かな人間性を育む。
弘前大学との地域づくり連携事業	弘前大学と弘前市の連携に関する協定に基づき、弘前大学と公民館が連携して、地域課題の解決に向けたテーマ等を設定し、共同で事業を実施することを通して地域づくりや人材育成を図る。
プラネタリウム事業	天候に左右されない空間で映像や音響を交えて分かりやすく天文現象を見せること、星空観察会、音楽とのコラボ事業などとおして、市民の天文、宇宙、科学に関する知識や興味・関心を高め、生涯学習への動機付けを行う。特に、市内の小・中学生及びその親子での観覧や地域活動への利用が増えるような取組に努める。
市民講座事業	「現代セミナーひろさき」では市民は多様化する社会問題への対応や解決方法を学び、「国際交流事業」では外国人と市民の相互理解や交流を通して学習意欲を高めるきっかけ作りを図る。
成人教育事業（「ベテランズセミナー」）	おおむね60歳以上の市民を対象に、多様な学習機会を提供し、年齢に応じた社会的能力を養うとともにそれを広く社会に活かし、積極的に生きがいを持つきっかけとしてもらう。
文化センターフェスティバル支援事業	中央公民館の支援を受けて弘前文化センターで定期的に活動しているグループに、例年11月に日頃の活動の成果を発表する場を提供して活動の活性化を図り、広く市民にその活動を理解してもらうとともに市民の生涯学習のきっかけづくりとする。
青年の学習活動活性化事業	青年層（18歳～50歳）が必要とする情報、知っておくべき知識を提供する講座を実施し、青年の自立を促し、職業・年齢を超えた交流と仲間づくりを実現することと、学習した青年たちが自らの地域において社会をリードする存在となることを目指す。
公民館開放事業	地域に開かれた公民館の普及啓発を図るとともに、小・中学校の夏休み・冬休み期間中に、小・中学生、高校生を対象に自主的な学習の場を提供し学力の向上を図る。
ピュアフレンズ支援事業	知的障がい者の生涯学習スクール「ピュアフレンズ」は、弘前市総合学習センターを会場に、弘前市及び周辺地域に住む知的障がい者の生涯学習活動の場の提供と活動支援を目的に行われており、ボランティアのスタッフが中央公民館と連携して彼らの活動を支援している。
キッズ☆ワールド運営支援事業	学校や年齢が異なる子どもたちが、仲間と協力するレクリエーションや遊びの活動をとおして、自身の成長を感じられる場を目指す。 また、弘前大学の学生が、子どもの成長に必要な経験を考え、それが活動に反映できるように企画するなど、実践を通じた学習の場を提供する。
キッズネットクラス運営支援事業	東地区居住者を中心に、未就学児を持つ親子が気軽に集い、子どもの集団遊び、親子の交流、育児に関する情報交換などを通して、ボランティアと子育て中の親子がともに考え学ぶ場を提供する。
文化グループの支援・育成事業	公民館講座を通じて生まれた市民の自主的な学習活動を支援することにより、市民が学びを深めるとともに学びを社会に還元することを支援する。活動場所・広報掲載・講習会等に関して支援する。
子ども観劇・演劇ワークショップ事業	市内の小學生に本格的な児童劇を鑑賞する機会を提供し児童の豊かな情操を育む。また、市内の中学生演劇部員等を対象に、公演を行っている劇団員等による演技指導を実施し、演技の技術向上及び市の文化的活動の底上げを図る。
アーティスト体験ワークショップ	小・中学生を対象に、文化芸術団体の活動の紹介・披露を含むワークショップを開催し、一流に触れることで、子どもたちに文化芸術への関心・興味を持たせる。
中学生×医師交流プログラム	「自律的に学ぶ心」「なりたい自分に近づくチャレンジ精神」を育み未来をつくる弘前っ子の育成を図るとともに、医療職に対する理解を深めるため、弘前大学の医師や医学生との交流、実習体験、施設見学を実施する。

事業名	内容
食育強化事業「いただきます！」	「食」への感謝や楽しさ、重要性について学び合い、「食」に関する正しい知識や判断力、規則正しく健全な食習慣の育成を図ることを目的に、公民館や学校等の設備を活用し、小・中学生の親子を含む異年齢、多世代を対象に地域の食材や人・ものといった地域資源を生かした体験型の食育事業を実施する。
公民館活動等活性化アドバイザー事業	地区公民館等の活動活性化に向けて、地区ごとに調整、検討、提案するアドバイザーを各地区公民館等へ派遣する。

学区まなびい講座実施状況一覧【11学区】(令和元年度)

講座名	開設場所	開設講座・教室等
文京学区ふれあい講座	文京小学校	キッズルーム開設、健康体操教室(全8回)、教養講座(子どもに伝えたい生きる力)、終活セミナー、料理教室(ロシア料理)、校内ウォークラリーと交通安全教室、くずし字教室、思春期講座Ⅰ・Ⅱ、子ども会キャンプ・スキー教室、ねぶた絵制作、食育いろいろ講座、祝・卒業もちつき会、電車で温泉へ行こう、ステンドグラス体験、「ジャンボおらほのいろはカルタ〜弘前」大会
松原学区ふれあい講座	松原小学校	刻字教室、手芸教室、学習講座(ねぶた集會)、子ども会キャンプ・スキー教室、ねぶた合同運行、グランドゴルフ大会、歩こう会、教養講座Ⅰ(健康維持のコツ)・Ⅱ(食育いろいろ講座)・Ⅲ(ユニカール)・Ⅳ(笑いヨガ)、地区親睦大運動会、音楽鑑賞教室(弘前交響楽団)、松小まつり、子育て学習講座(食育)、軽スポーツ交流会
和徳学区社会教育講座	和徳小学校	子ども110番スタンプラリー、歴史探訪ウォーキング学区探検、みつわのつどい、救急救命講習会、食育教養講座、ユニカール大会、学区ドッジボール教室、親切カルタ・もちつき会、親子料理教室&アートバルーン体験、学区雪上運動会
時敏学区まなびい講座	時敏小学校	学区運動会、全校お茶会、津軽の伝統文化と昔の遊びに触れてみよう、ふれあいバザー、子育て学習講座、ドッジボール教室、餅つき大会とゲーム大会、カルタ大会、ユニカール教室、ふれあいスキー教室(6年生・5年生)、バドミントン・卓球教室
北学区社会教育講座	北小学校	子育て支援(子育て相談、ヨガ教室、ねぶた運行、夏祭り、秋のバス遠足、観劇会)、環境保全(春の早朝美化運動、加藤川調整池清掃活動、せせらぎ広場清掃とカレーの集い、加藤川清掃と一中鍋の集い)、学校支援(消防車なんでか?、昔の遊び)、防災のいろは、世代間交流事業(北小バザー&北のまつり、もちつき大会)、向外瀬交流農園の集い、幼年消防防火デー、教育講座、親子で作るクリスマスケーキ(食育教養講座)、雪上運動会、スケート教室
城西学区ふれあい講座	城西小学校	社交ダンス教室、健康体操、子ども安全安心教室、教養講座(救急救命講習会)、料理教室、地域安全マップづくり、健康講座(運動編) 教養講座(津軽の歴史散歩、下町の歴史文化、虐待について)、地域ふれあいデーⅠ(おやつづくり)Ⅱ(料理教室)Ⅲ(中学生のキャリア体験・交流学習)Ⅳ(もちつきと昔の遊び)、子ども会合同キャンプ、学区民親睦大運動会、PTAバザー、移動教室、健康料理教室(食育講座と料理教室)、料理実習(けの汁作りを学び伝える)
西学区まなびい講座	西小学校	成人教室(講話:弘前警察署)、手芸教室、青少年講座(桜林公園キャンプ)、ねぶた囃子練習会1・2、料理教室(お菓子づくり)、交通安全講話とポスター表彰、社会見学(ブナコ西目屋工場)、健康教室(運動と血管)、栄養教室(減塩料理)
大成学区まなびい講座	大成小学校	グランドゴルフ教室、くずし字教室、親子交流会Ⅰ(手芸)・Ⅱ(飾巻ずし料理)、ねぶた囃子講習会、街中清掃ボランティア活動、土手町検定、朝のラジオ体操、栄養教室、教養講座(写真教室)、大成地区運動会、大成桜守活動、子育て講座(食育)、食育いろいろ講座、「ジャンボおらほのいろはカルタ〜弘前」大会、トランプ大会、世代間交流もちつき会
三大学区生涯学習講座	三大小学校	健康講座Ⅰ(救急)・Ⅱ(健康体操)・Ⅲ(大腸とガン)、弘大連携講座Ⅰ(くずし字教室)Ⅱ(おもしろサイエンス)Ⅲ(理科実験教室)、ドッジビー予選会、体験学習(りんご栽培)、バザーDE健康づくり、移動教室(縄文遺跡)、教養講座(太宰治生誕110年)、親子料理教室・子ども生け花教室、子どもの祭典、食育いろいろ講座、「ジャンボおらほのいろはカルタ〜弘前」大会、子ども見守り活動ポスター標語作成事業親切カルタ大会予選会、三中生と語る会、UVレジンでアクセサリー、冬を楽しく遊ぼう

講座名	開設場所	開設講座・教室等
朝陽学区まなびい講座	朝陽小学校	ドリームタイム、学区大運動会、おはなしの森、親子手作り講座Ⅰ（金魚ねぶた）・Ⅱ（マカロニクリスマスリース）・Ⅲ（マジックバルーン）、盆踊り講習会、ヨガ体験、ワックスバー作り体験、ふれあい交流会、スキーの集い、ボウリング大会
桔梗野学区生涯学習講座	桔梗野小学校	救命救急講座、ハーバリウム教室、地区老人クラブ運動会、教養講座（謡曲・仕舞教室）、音楽鑑賞教室、子どもまつり、親子料理教室、桔梗野学区親睦秋季大運動会、子育て講座、赤十字ってなあに、正月飾り作り体験、スキー教室、桔梗野学区雪上運動会

2-2 (2) 中央公民館岩木館

運営方針

- 中央公民館、中央公民館相馬館、岩木地区内小・中学校や町会公民館等関係団体との連携・協働を図りながら、公民館事業を進める。
- 岩木館の計画的な改修整備を進めるとともに、学習機会の継続的な提供と学習成果を生かせるような環境づくりを通して、地域コミュニティの推進に努める。

実施事業

事業名	内容
花いっぱい運動	地区住民が町会毎に花植えをすることにより、奉仕する心や地区全体の連携協力、環境美化意識の醸成を促す。
伝統文化学習講座	学校の総合的な学習の時間等を利用して、地区内の小・中学校と連携して多くの児童生徒がこぎん刺しや登山ばやしなど地元の伝統文化に触れることにより、その良さを認識してもらおうとともに、津軽文化を愛する心を醸成する。
ふるさと青少年教育事業	子どもたちが自然体験をはじめとした様々な学校外活動に参加することにより、子どもたちの生きる力を育む。
ねっとワーク・いわき関連事業	地区住民の生涯学習の活性化を図るため、情報紙「ねっとワーク・いわき」の発行や関係団体との連携事業を実施する。
子育てサロン「岩木びよびよひろば」	乳幼児とその保護者を対象に、親子の健康や育児に関する情報交流の機会を提供する。
おもと 万年青大学	参加者が健康保持と教養を高めることで生きがいのある充実した生活の一助となるよう毎年度開設する。（おおむね60歳以上の地区住民対象）

2-2 (3) 中央公民館相馬館

運営方針

- 中央公民館、中央公民館岩木館、相馬小・中学校、相馬地区町会、町会公民館、関係団体等との連携・協働を図りながら、公民館事業を進める。
- 学習機会の継続的な提供と学習成果を生かせるような環境づくりを通して、地域コミュニティの推進に努める。

実施事業

事業名	内容
やすらぎ館セミナー相馬 熟	相馬地区の住民を対象に各年代や領域に応じた生涯学習講座を概ね月1回開催する。
福寿大学	高齢者に対し学習機会を提供し、積極的に生きがいを持ち充実したゆとりある生活を送ってもらうため講座や移動学習等を開催する。
紙漉き体験事業	紙漉き地区に言い伝えが残る紙漉き体験を通して、和紙づくりの楽しさと郷土の歴史を学ぶ。
相馬地区文化祭	伝統芸能や文化に親しみながら参加体験を通して、地域の連携と活性化を図る。

2-2 (4) 地区公民館

実施事業

- 地区公民館職員には、これまで培ってきたネットワークやコーディネート力を活かして、地域学校協働システムにおける「地域コーディネーター」を務めることが期待されている。
- ア 子どもたちが色々なことを体験し、学びながら他者とのコミュニケーション能力を高めるために少年教育事業を実施する。学社協働事業として、小・中学校と連携し、児童・生徒が地域の伝統や文化・スポーツなどを学ぶための講師を派遣する。また、高齢者との地域交流事業を実施する。地区内小・中学校や関係団体等と連携協力し事業を進める。
地区子ども会リーダー研修会、子ども講座・子どもクラブなど。
- イ 青年たちが生活に活かせる知識や技術の習得を通して仲間づくりのきっかけを得るために青年教育事業を実施する。
青年教室、青年講座など。
- ウ 女性たちが生活や家庭、一般教養に関する知識や技術の習得を通して地域活動の仲間づくりにつながるように女性教育事業を実施する。
女性教室、女性講座など。
- エ 子どもを持つ親や高齢者など、幅広い成人たちがそれぞれ意識する課題について学び、生活に役立てることができるように成人教育事業を実施する。
家庭教育学級、成人教室、高齢者教室、市民講座など。
- オ 地域の団体が連携し、文化の振興や地域づくりなどを図るための事業を実施する。
公民館まつり・文化祭、弘前大学との地域づくり連携事業など。

領域区分一覧

領域別	内容
少年教育	小学生、中学生、高校生を対象とした事業等
青年教育	青年を対象とした事業等
女性教育	女性を対象とする事業等
成人教育（家庭教育）	家庭教育学級等
成人教育（高齢者教室）	おおむね 60 歳以上の高齢者を対象とする教室等

地区公民館 主な領域別事業実施状況一覧【12 地区】（令和元年度）

公民館名	少年教育事業	青年教育事業	女性教育事業	成人教育事業	
				家庭教育学級	高齢者教室
東目屋公民館	小・中学生の宿泊研修、チャレンジキッズ（ユニカール、組子細工）	ねぶた囃子講習会、音響操作講習会、青年の合同集会（公民館カクテル講座）参加手伝い	料理教室、陶芸教室、正月のフラワーアレンジメント、御朱印帳作り	親子クッキング講座	健康講座（アップルストレッチで体を動かそう）、教養講座（あおもりの妖怪あらかわら）
和徳公民館	スキー教室、フラワーアレンジ、棒パン作り、パステルアート教室	プランター菜園、リンパケア体験、消しゴム版画づくり、キャッシュレス講座	コーヒー講座、裂き織でお薬手帳作り、クリスマス花材で寄せ植え、料理講座	がん検診推奨のための PPR 講座	音楽セラピー体験、バステル画体験、城東小 5・6 年生とジャガイモ植付け・収穫祭、津軽の昔っこ
東部公民館	走り方教室 えいごであそぼう	フラダンス教室 スマホ講座	調理実習（エスニック料理）	けの汁作り いのちのお話	軽スポーツ各種、歴史探訪
清水公民館	弘大連携（プロベラシューター）、スキー教室、冬レク大会	料理講習（ハーブを使った料理、男の料理）、ランプ作り	牛乳パックで椅子づくり、ワンプレートランチ&プチデザート作り、壁掛けステンドグラス作製	「ドダレバチ」を児童・PTA と一緒に踊る、手芸教室（帽子づくり）	講話（特殊詐欺と高齢者の交通事故等について、一世代について）、軽スポーツ（グラウンドゴルフ、ユニカール）

公民館名	少年教育事業	青年教育事業	女性教育事業	成人教育事業	
				家庭教育学級	高齢者教室
石川公民館	紙ひこうき作り、まがたま製作、リーダー研修（弘大祭の見学）、こどもの祭典参加、親切カルタ大会	消臭ポットづくり講座	移動学習（弘前公園、大鰐茶臼山）卓球レク、股関節運動、手芸教室、料理教室	体育レク（初心者短期水泳教室）	移動学習（大鰐大円寺、黒石鳴海酒造）、グラウンドゴルフ、足つぼマッサージ、手芸教室、津軽の昔話
堀越公民館	交通安全（サイクリング）、リーダー研修（キャンプ）、クロスカントリースキー教室	朝ヨガ、陶芸体験教室、コーヒー教室	和菓子作り、ピザ作り、編み物教室、串団子作り、福祉施設訪問、フラワーアレンジメント	教養講座（終活について）、オイルペンダント作り	交通安全講話、オープンガーデン見学、交通安全活動（かかし作り）、盛美園見学、健康トレーニング教室
千年公民館	少年消防クラブ、一日研修（温水プール石川、カルタ）、餅つき大会	コーヒー講座、そば打ち体験講座	フェイシャルエステ講習会、猿賀神社見学、こぎん刺し教室	山菜を使った料理、夏・秋の食材を使った健康料理、終活セミナー	交通安全講話、教養講話（為信様と堀越譲）、正月用生け花、教養講座（三味線演奏と唄）
船沢公民館	美化運動（花いっぱい運動）、ねぶた絵製作、スポーツレク	留学生との国際交流、コーヒー講座、剪定講習会	ガラスを用いた手芸教室、正月飾り作り、体に良い料理教室	バステルアート教室、いのちのお話、親子で和菓子作り	花の寄せ植え教室、食を学ぼう、防災講座、健康体操教室、交通安全出張教室
高杉公民館	器械体操教室、少林寺拳法教室、スラックライン教室、スキー教室	コーヒー教室、ハーブ講座、親子のコミュニケーション講座	フラダンス教室・発表会、料理教室、手芸教室	多肉植物寄せ植え教室、ステンドグラス教室、スイーツ教室	高杉流ベタンク交流会、ユニカール教室、カラオケ交流会、雑巾づくり・雑巾贈呈式
裾野公民館	縄文まつり参加、ドッチビー大会、ゲーム大会、親切カルタ大会	摘果巡回講座、園地視察、剪定講習会、税の学習会	パッチワーク講座、生け花講座、簡単料理講座、ハワイアンキルト講座	救急法講習会、親子読み聞かせ会、情報モラル講座、親子料理教室	高齢者地区対抗運動会、認知症講座、交通安全・防犯教室、健康簡単体操
新和公民館	リーダー研修会、親切カルタ大会、ねまり相撲	ねぶた囃子の練習、ねぶた製作・運行、カクテル講座	花の寄せ植え、漬物作り、ハーバリウム作り、パッチワーク教室	稲作体験・リンゴ作り体験、絵本の読み聞かせ、親子スキー教室	移動学習（弘前地区環境整備センター見学）、終活セミナー
藤代公民館	学社融合講座 魚のつかみ取り体験	カラオケ歌唱 そば打ち体験	料理教室 健康講座	市立博物館・市議会議場・防災会館・堀越城跡等見学	アップル体操、手芸・工芸教室、グラウンドゴルフ、ユニカール、各種教養講座

地区公民館まつり・地区文化祭実施状況一覧（令和元年度）

公民館名	月 日	主な内容
東目屋公民館	11月24日～12月1日、1月19日	作品展示、ステージ発表、ユニカール大会、トランプ大会など
和徳公民館	11月16日～17日	世代間交流「カップ寿司作り」、遊びとアート体験「卓球、将棋、くじ他」、小学生意見発表、芸能発表など
東部公民館	10月15日、11月8日～11日	作品展示、ダンスの夕べ、バドミントン大会、将棋や囲碁の大会、作品展示、菊の展示会、芸能発表、一輪車、子どもの祭典、音楽を楽しむ会
清水公民館	10月10日、12月14日～15日	グラウンドゴルフホールインワン教室、トランプ大会、作品展示、カルタ&ドッチビー&3本綱引き大会、芸能発表会、抽選会など

公民館名	月 日	主な内容
石川公民館	2月8日～9日	もちつき大会、子どもの想い発表、芸能発表、作品展示、ボッチャ体験、弘大生と交流
堀越公民館	11月16日～17日	芸能発表、作品展示、子どもの意見発表会、囲碁将棋大会、お茶会、子どもカルタ大会など
千年公民館	1月25日～26日、2月9日	作品展示、アートハルーン、芸能発表、一人暮らし愛の給食会、親睦トランプ大会など
船沢公民館	12月7日～8日、1月19日	餅つき、小・中生意見発表、芸能発表、トランプ大会、グラウンドゴルフ大会など
高杉公民館	11月30日	作品展示、芸能発表、作品展示、少年意見発表など
裾野公民館	12月6日～8日	作品展示、芸能発表、少年意見発表、作品展示、ユニカール大会、パスタリース体験、トランプ大会など
新和公民館	11月23日～24日	意見発表会、カルタ大会、作品展示、芸能発表、ねまり相撲大会など
藤代公民館	10月23日～11月3日、17日	児童書道展、作品展示、芸能祭りなど

2-3 博物館

「知と美の調和」を基調に、津軽の歴史、美術工芸、その他の資料の収集、保管、展示等を行い、歴史・芸術に関する資料を広く一般に供し、地域文化の向上を図る社会教育施設として一層の充実に努める。

平成25年に前川建築としての意匠を保全しながら大規模な改修工事を行い、平成26年4月にリニューアルオープンをした。

(1) 常設展

平成28年4月より、考古資料や民俗資料も加えた、子供たちにも分かりやすい内容にリニューアルし、原始から現代までの弘前の歴史と文化を幅広く紹介する。

(2) 企画展

津軽地方に残された貴重な資料を紹介するとともに、津軽の芸術文化の紹介、並びに郷土作家(先人及び現在活躍中)の作品を展示し、郷土を理解するよう企画する。

(3) 特別企画展

地域文化の向上を図るため、優れた歴史・美術工芸作品を展覧し、芸術鑑賞の機会の充実に努める。

(4) インバウンドへの対応

外国人観光客の増加に対応するため、常設展の多言語リーフレット(英語、中国語(繁体字・簡体字)、韓国語)を配布し、また、展示室にも英語の解説パネルを設置して、弘前の歴史と文化を伝える。

(5) 前川建築としての博物館

日本近代建築の巨匠である前川國男氏が設計した、前川建築としての博物館の魅力も発信し、その普及啓発及び利用促進を図る。

実施事業

事業名	内 容
企画展 1 津軽アーティスト列伝	多彩な発想や技術によって生み出され、我々の感性を刺激する「アート」。本展では津軽にゆかりのあるアーティストによる「アート」を縄文時代の土器から、佐野ぬい、奈良美智といった現代作家の作品まで、ジャンルを問わず展示する。 (4月4日(土)～5月10日(日) 36日間)

事業名	内容
特別企画展1 歌川広重 ～二つの東海道五拾三次 保永堂版と丸清版～	歌川広重の名を一躍有名にした大ヒット作「東海道五拾三次」は、江戸の日本橋から京都の三条大橋までを結んだ東海道を題材に描かれ、江戸っ子の旅への憧れをかきたてた。今回は、現存数の少ない保永堂版・丸清版を展示し、時代を席卷した浮世絵の魅力を紹介する。 (5月23日(土)～7月12日(日) 51日間)
企画展2 弘前ねぶた展 ～節堂と龍峡の世界～	津軽を代表する夏祭りであり、国指定重要無形民俗文化財にも指定されている弘前ねぶた。2020年は、弘前ねぶたに大きな功績を残し、双璧とうたわれた絵師竹森節堂が没後50年、石沢龍峡が没後40年にあたる。二人の絵師に焦点を当て、ねぶたの歴史を振り返る。 (7月23日(木)～9月13日(日) 52日間)
特別企画展2 パリの見た夢 ～服部コレクション 20世紀フランス絵画展～	フランスにおける19世紀は、アカデミズムが台頭する中で、ロマン主義や印象派など、新しい絵画の潮流が生まれた時代であった。本展ではその後を受けてパリで花開いた、ルオー、ピカソ、シャガール、キスリングといった画家たちの作品から、戦後の作品まで、20世紀のフランス絵画を紹介する。 (9月26日(土)～11月8日(日) 44日間)
企画展3 みちのく人形展 ～五彩に輝くこけし・雛人形・ 土人形～	江戸時代の雛人形や津軽家ゆかりの雛道具のほか、全国各地の土人形・こけしなどの民芸作品を紹介する。 (11月21日(土)～3月21日(日) 111日間)

※特別企画展中の常設展は、内容を一部縮小して併設。

2-4 高岡の森弘前藩歴史館

当地の歴史・文化を語る上で欠くことのできない貴重な歴史・美術工芸資料の適正な管理保存と、展示公開のため「津軽歴史文化資料展示施設」の整備が計画された。平成22年度の基礎調査より事業着手し、27年度現地着工、29年度に竣工した。施設名称は公募により「高岡の森弘前藩歴史館」と決定し、平成30年4月1日にオープンを迎えた。施設整備に併せて、弘前藩が江戸時代後期に築造した高照神社馬場跡について、土塁や砂敷きを復元し、園路・東屋・案内板を整備した。

多くの人々に公開する環境を整え、藩政時代からの歴史・文化資料をもって、地域の立体感のある遺構空間の形成を図る。

(1) 常設展

地域の成り立ちに大きく関わる弘前藩主家津軽氏や藩士たちの旧蔵資料を中心とした展示を行う。津軽信政着用具足、津軽領や弘前城下の絵図、弘前藩の歴史年表・家系図、岩木山を中心とした地形模型などにより弘前藩の歴史像や地域像を紹介する。

(2) 企画展

弘前藩4代藩主津軽信政を祀る高照神社の所蔵品を中心に、市が所蔵する弘前藩に関わる歴史資料・美術工芸資料を展示し、江戸時代の弘前を理解できるよう企画する。武具刀剣類を含む美術工芸資料や、絵図・古文書を含む歴史資料などテーマに沿った企画展示を年間4回程度開催する。

(3) 高照神社馬場跡等活用イベント

高照神社馬場跡において、江戸時代の景観や雰囲気を体感できるイベント等を実施し、歴史館及び馬場跡の利活用を促進する。

実施事業

事業名	内容
企画展1 お殿様たちの書画	文武両道を求められた江戸時代の武士・とりわけ藩主たちが素養としてたしなんだ書画を展示します。 (4月3日(金)～7月12日(日) 98日間)

事業名	内容
企画展2 津軽の刀剣	弘前藩主津軽家ゆかりの名刀や、津軽の刀工による郷土刀など、幅広く紹介します。 (7月23日(木)～9月22日(火) 61日間)
企画展3 災害を読み解く	江戸時代の津軽をおそった飢饉や地震などの災害の実態や、復興にいたる流れを取り上げます。 (10月2日(金)～12月20日(日) 78日間)
企画展4 新春の絵馬	弘前藩主や家族、家臣たちが高照神社に奉納した大絵馬を中心に、江戸時代の人々の様々な願いの形を紹介します。 (1月8日(金)～3月21日(日) 70日間)

2-5 図書館（指定管理）

弘前図書館、岩木図書館、相馬ライブラリー（直営）、こども絵本の森は生涯学習を推進する施設として、市民の多様化、高度化する要求にも対応できる資料の収集と提供に努め、市民の身近な図書館を目指す。そのため、各種講座や各種事業による学習機会を提供し、生涯学習の支援に努める。また、特定のジャンルに偏ることなく、広く資料を収集するとともに、時代に即した資料、地元産業に関わる資料、市民の要望に配慮した資料の収集に努める。なお、弘前図書館では、貴重な古文書等の資料の整備保存に努め、全国レベルの調査研究に対応できる図書館を目指す。

また、こども絵本の森では、乳幼児のための絵本を備えるとともに、保護者向けの関連図書資料も用意し、子育て環境を支援する。

平成29年4月より、指定管理者による運営を始め、市民サービスの更なる向上を図っている。

指定事業

【弘前図書館】

事業名	内容
おたのしみおはなし会	語り聞かせや紙芝居等を通じて、読書への導入を図る (毎月第1～第4土曜日)
夏休みおはなし会	小学生を対象に、夏・冬にちなんだ物語を題材に、読み聞かせや紙芝居等を通じて、読書普及を図る
クリスマスおはなし会	夏休みおはなし会(7月)、クリスマスおはなし会(12月)
小学生に贈るおはなし	小学生を対象に、読み聞かせや絵本交換会を通して読書普及を図る (11月)
図書館のお仕事やってみ隊	小学生を対象にした図書館の仕事の体験学習 (7月、8月)
おはなしと読み聞かせ講習会	一般市民を対象にした読み聞かせの技術講習会 (未定)
手作り絵本講習会	手作り絵本の技術講習会実施 (未定)
館報「はと笛」発行	巻頭随想、新着本の紹介、図書館行事等のPRする (年4回)
「FMアップルウェブ」広報	新着本の紹介、図書館行事等の広報をする (毎月第1・第3木曜日)
ロビー展示	テーマを設定して図書資料を紹介、展示する (通年)
小・中学生読書感想文コンクール	読書に対する関心と文章力の向上を図るため、感想文を募集する。入選作品は、文集「はと笛」として発行する (7月～11月)
相互貸借	利用者の希望に応じ、他の図書館と図書を貸し借りする (通年)
図書郵送サービス	在宅の障がい者を対象に、図書を郵送貸出する (通年)
対面朗読サービス	点字読書室でボランティアによる視覚障がい者への図書の朗読 (通年)
古文書の補修・複写事業	古文書を補修、複写、製本し、利用に供する (通年)
リサイクル図書事業	移動図書館車用の図書で除籍したものを、地区公民館、読書団体、小・中学校に譲渡する (12月)
雑誌の無料提供	保存年限が過ぎ、除籍した雑誌のバックナンバーを市民に無料提供 (10月)
学校図書館訪問事業	小・中学校の図書館の現状を把握し助言等を行う (通年)

事業名	内容
ブックスタート事業	乳幼児期から読書に親しめる環境をつくるため、0歳児の保護者に絵本等を配布する (通年)
ぬいぐるみの図書館おとまり会	大切なぬいぐるみが図書館に泊まって探検する疑似体験を通して図書館を身近な場所として感じてもらう (未定)
ビブリオバトル	おすすめの本を紹介しあうことで、個々の表現力の向上を図るとともに読書意欲を高める (未定)
ボードゲームで遊ぼう	ボードゲームを通して図書館に親しんでもらう (未定)
弘前ライブラリーシネマ	「映画」を図書館に用いることで、潜在利用者に対して利用を促す (未定)
市民講座	市民を講師に身近なテーマの講座を行い、地元への愛着を深めてもらう (未定)
短歌を作ろう	弘前市における短文芸の掘り起こしを図る (未定)
調べる学習コンクール	調べ学習を通して知的好奇心を育み、課題解決能力の向上を目指す (7~11月)
4館スタンプラリー	弘前市立図書館4館のPRのため、各館にオリジナルスタンプを設置し、全て廻ると記念品をプレゼントするスタンプラリー (8月)
児童作家講演会	児童作家による講演会を開催。読書意欲を高め利用促進を図る (未定)
まるかじり本棚弘前	おすすめしたい本を持ち寄りて訪れた人に自由に読んでもらい市民の交流の場を創設する (通年)
大人のための図書館見学	大人向けに図書館見学を行い図書館に今まで以上に親しんでもらい利用促進を図る (未定)
移動図書館の一日開放	移動図書館車「はと笛号」を知ってもらうために1日開放して利用促進を図る (未定)
来館記念スタンプ	来館記念のスタンプを設置し図書館の利用促進を図る (通年)

【岩木図書館】

事業名	内容
メエメエさんおはなし会	読み聞かせや紙芝居・手遊びなどを通じて、読書への導入を図る (毎週土曜日)
夏休み応援企画	小学生の夏休み自由研究・工作の一助となるイベントを開催 (7月)
こどもの読書週間	児童書の利用促進につながる企画展示を開催 (4月~5月)
読書週間	読書のすばらしさ、読書の習慣が身につくように、さまざまな企画展示を開催する (10月~11月)
図書館まつり	岩木文化祭に開催。親子手作り絵本講習会。絵本作家ささやすゆき先生による手作り絵本の講習会、ボランティアによる読み聞かせ会を行う (11月)
おはなしクリスマス会	クリスマスのおはなし・工作教室等を通じて、読書普及を図る (12月)
読み聞かせボランティア講習会	読み聞かせの輪を広げ、読み聞かせのネットワークやレベルアップを図り、活動の基盤充実を図るため講習会を開催する (11月)
相互貸借	他の図書館と図書への貸し借りを (通年)
ブックスタート事業	乳幼児期から読書に親しめる環境をつくるため、0歳児の保護者に絵本等を配布する (通年)
4館スタンプラリー	弘前市立図書館4館のPRのため、各館にオリジナルスタンプを設置し、全て廻ると記念品をプレゼントするスタンプラリー (8月)
ぬいぐるみのおとまり会	大切なぬいぐるみが図書館に泊まって探検する疑似体験を通して図書館を身近な場所として感じてもらう (未定)
親子でこぎん刺し教室	子供たちにこぎん刺しに触れる機会を提供し、地域文化に興味、関心を持ってもらう。また関連図書の貸し出し促進を図る (未定)
いわきあずまライブラリー	おすすめしたい本を持ち寄りて訪れた人に自由に読んでもらい市民の交流の場を創設する (通年)
来館記念スタンプ	来館記念のスタンプを設置し図書館の利用促進を図る (通年)

【相馬ライブラリー】

事業名	内容
おはなしの宝さがし	読み聞かせや紙芝居等を通じて、読書への導入を図る (通年)

【 こども絵本の森 】

事業名	内容
ブックスタート事業	乳幼児期から読書に親しめる環境をつくるため、0歳児の保護者に絵本を配布する (通年)
ブックスタートおはなしかい	ブックスタートでプレゼントする絵本の楽しみ方などをアドバイスし、読み聞かせへの関心を高める (毎月第3日曜日とその次の週の水曜日)
えほんのりのおはなしかい	絵本の読み聞かせなどで読書への導入を図る (毎月第1日曜日とその次の週の水曜日)
こどもの読書週間	利用者の好きな本を紹介してもらい、展示や貸出を行う (4～5月)
わくわくクイズラリー	小学生以下を対象にテーマを設定し、その本に関するクイズや間違い探し等に挑戦してもらおう わくわく(7～8月)、おはなし(12～1月)
おはなしクイズラリー	
秋の読書週間	利用者の好きな本を紹介してもらい、展示や貸出を行うとともに、おはなしの世界の「顔出しパネル」などで記念撮影を行う (10～11月)
おおきなだっこで絵本の時間 (パパ!じいじ!これ読んで)	普段あまり触れ合うことの少ない子供や孫に絵本の読み聞かせを通して親子のふれあいのきっかけ作りを図る (未定)
ミニ展示コーナー	季節や郷土絵本作家などの作品を集めてミニ展示を行い、本への関心を深めてもらう (通年)
ハッピーボックス	ガチャボンのカプセルに鍵を入れ、出てきた番号のロッカーに入っている本を借りていくことを通して本への関心を高めてもらう (随時)
4館スタンプラリー	弘前市立図書館4館のPRのため、各館にオリジナルスタンプを設置し、全て廻ると記念品をプレゼントするスタンプラリー (8月)
来館記念スタンプ	来館記念のスタンプを設置し図書館の利用促進を図る (通年)
雑誌バックナンバー無料配布	保存期間を過ぎた雑誌のバックナンバーを無料提供 (未定)

2-6 郷土文学館 (指定管理)

郷土出身の作家や郷土にゆかりのある作家に関する資料を広く公開展示し、市民の文学に対する関心と理解を高めるとともに、地域文化の発展をめざす社会教育施設として一層の充実に努める。

平成29年4月より、指定管理者による運営を始め、市民サービスの更なる向上を図っている。

(1) 常設展

郷土出身作家10人の文学資料の展示を中心に、さらに資料の充実を図りながら、より理解が深まる展示に努める。

(2) 企画展

テーマを設定し、作家の業績を様々な角度から展示紹介する企画展と、これを記念する行事としての講演会などを開催し、郷土ゆかりの文学者の業績と人間像に触れる機会を広く提供する。

(3) スポット企画展

常設展や企画展で展示できない資料や新たに収蔵した資料を折々の話題に即して展示し、収蔵資料を広く公開する。

(4) 北の文脈文学講座

企画展等の展示資料をもとに、朗読や解説を加えながら鑑賞する文学講座を開催し、郷土作家の人と作品について理解を深めてもらう。

(5) 催し「ラウンジのひととき」

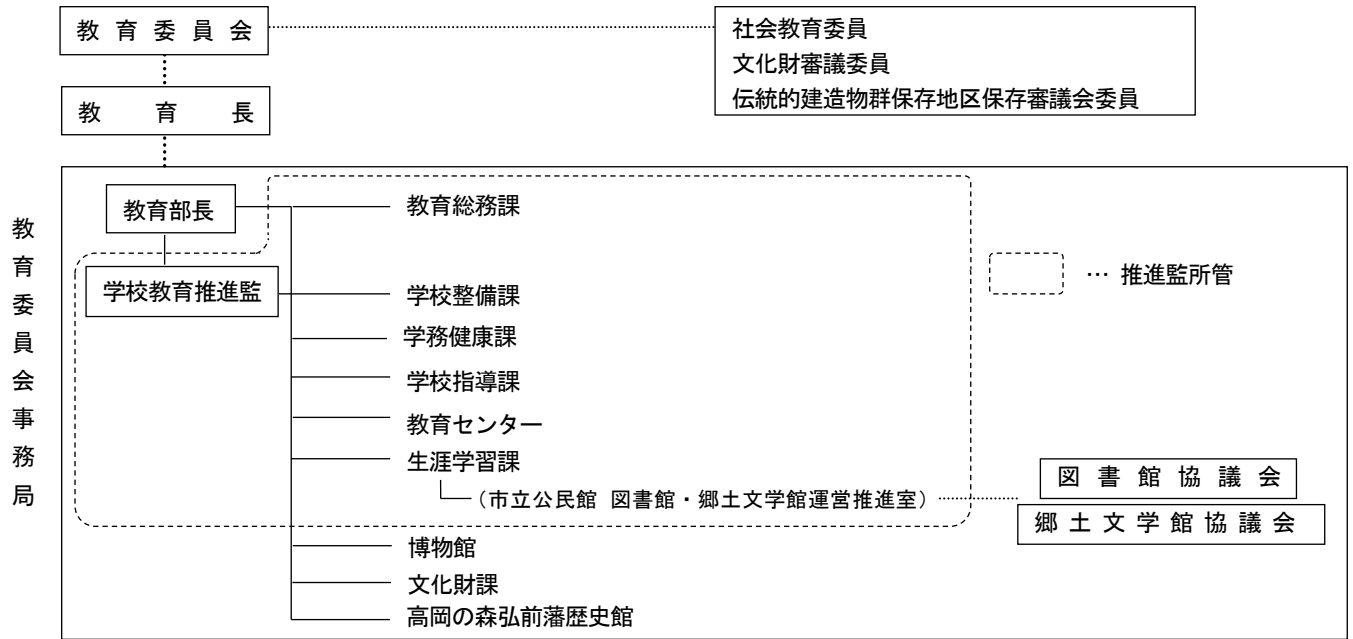
弾き語り、コンサート、ドラマリーディングなど、郷土文学と「音」のコラボによるひとときを楽しむ催し。(平成30年度より開始)

指定事業

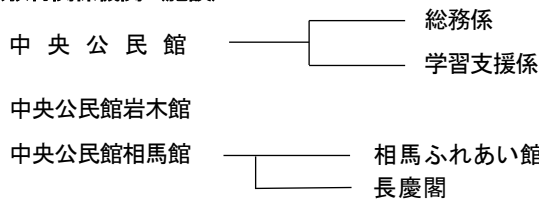
事業名		内容
企画展	第44回企画展 岩木山と文学 --郷土文学館 開館30周年記念--	津軽を訪れた著名な文人や郷土の作家たちが文章に描いた岩木山を紹介 (令和2年1月12日～12月28日)
	記念講演会	著名な文化人が「山と文学」をテーマに行う対談 (令和2年8月22日)
	第45回企画展	未定 (令和3年1月12日～12月28日)
企画展 スポット	「北の山嶺」30周年(1)	弘前市立郷土文学館開館30周年にあたり、郷土の文学の山脈(系譜)を紹介 (第1回目) (令和2年4月1日～6月29日)
	「北の山嶺」30周年(2)	弘前市立郷土文学館開館30周年にあたり、郷土の文学の山脈(系譜)を紹介 (第2回目) (令和2年7月1日～8月30日)
	「北の山嶺」30周年(3)	弘前市立郷土文学館開館30周年にあたり、郷土の文学の山脈(系譜)を紹介 (第3回目) (令和2年9月1日～10月30日)
	現在活躍中の作家展	鎌田慧、三浦雅士ら、津軽出身で現在活躍中の作家の著作を紹介。 (令和2年11月1日～12月28日)
	新収蔵資料展	近年新たに資料を中心に展示・紹介。 (令和3年1月12日～3月31日)
講座	北の文脈文学講座	企画展・スポット企画展で展示している作家や資料を、朗読や解説を加えながら鑑賞する文学講座。 (令和元年5月～12月までの第3土曜日。ホームページ等でお知らせ)
催し	ラウンジのひととき	弾き語り、コンサート、ドラマリーディングなど、郷土文学と「音」のコラボによるひととき。 (令和元年5月～12月までの第1土曜日。ホームページ等でお知らせ)

3 社会教育行政機構

(令和2年4月1日現在)

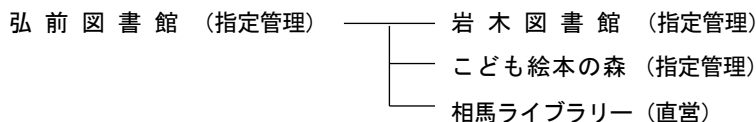


社会教育関係機関（施設）



(地区公民館)

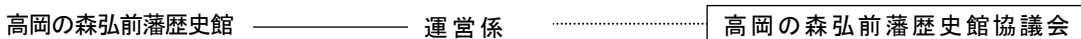
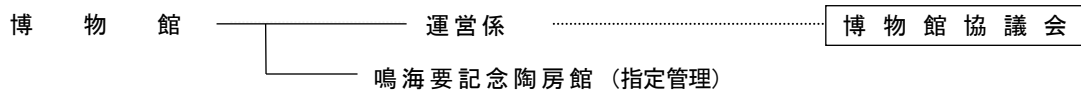
東目屋公民館	東目屋公民館運営委員会
和徳公民館	和徳公民館運営委員会
東部公民館	東部公民館運営委員会
清水公民館	清水公民館運営委員会
石川公民館	石川公民館運営委員会
堀越公民館	堀越公民館運営委員会
千年公民館	千年公民館運営委員会
船沢公民館	船沢公民館運営委員会
高杉公民館	高杉公民館運営委員会
裾野公民館	裾野公民館運営委員会
新和公民館	新和公民館運営委員会
藤代公民館	藤代公民館運営委員会



郷土文学館 (指定管理)

学習情報館 (指定管理)

農村環境改善センター



4 社会教育関係施設等

4-1 社会教育施設

(令和2年4月現在)

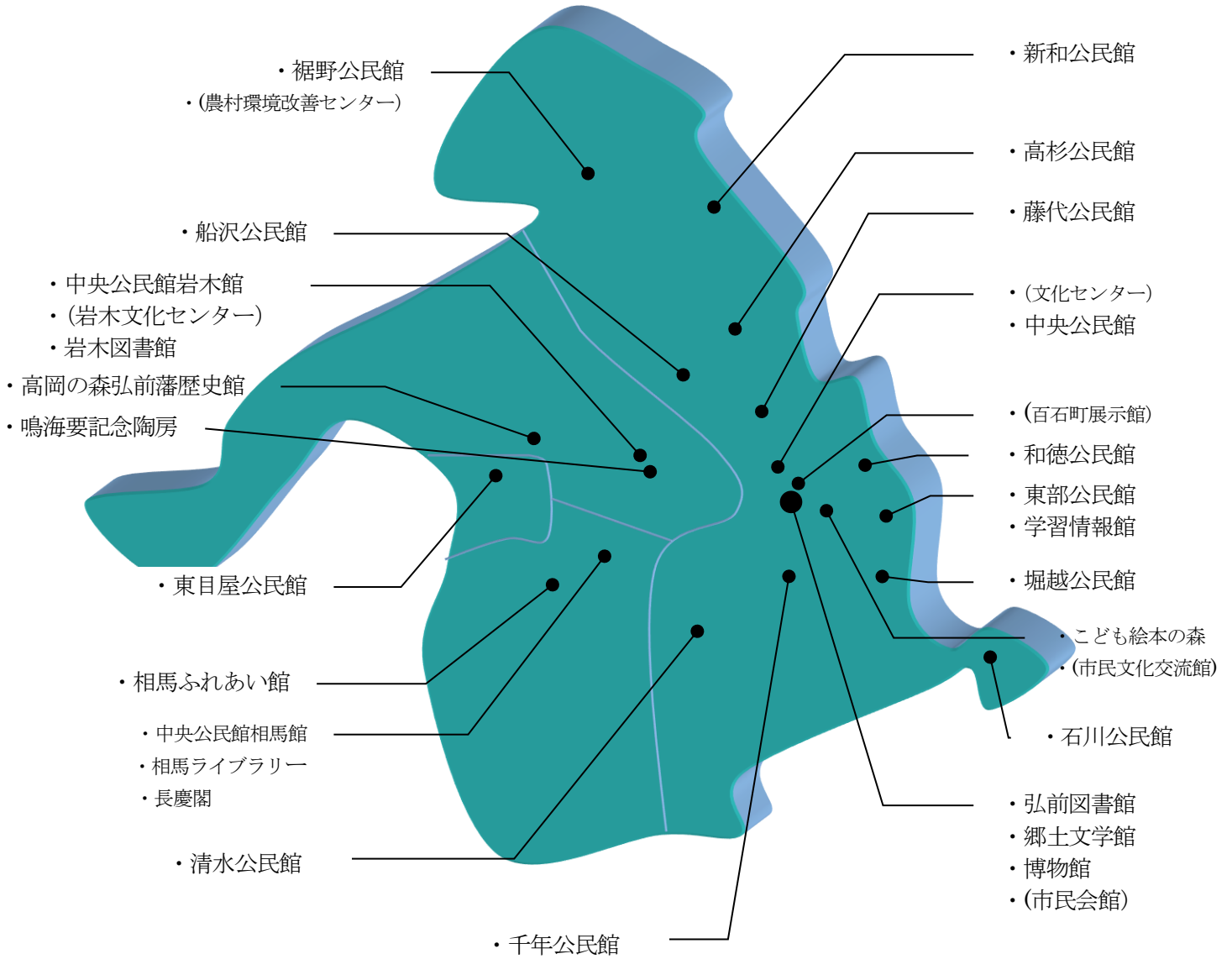
名称	電話	独立 (併置)	所在地	面積 m ²		落成 年月	構造	部屋
				建物	敷地			
中央公民館	33-6561 33-6562 33-6563 Fax33-4490	(文化会館)	〒036-8356 下白銀町19-4	3,608.00	11,512.88	昭和 56・9	鉄筋コンクリート 地下1階 地上3階	大会議室、中会議室 第1～3会議室 第1～3和室 プラネタリウム 視聴覚室 科学実習室 工作実習室 調理実習室
中央公民館 岩木館	82-3214 Fax82-3426	(岩木文化センター・岩木図書館)	〒036-1313 賀田一丁目18-3	2,440	5,233.7	昭和 56・11	鉄筋コンクリート 地上2階	ホール 和室2 研修室2 展示室 会議室 視聴覚室 創作室 音楽室 調理実習室 茶室
中央公民館 相馬館	84-2316 Fax84-2328	(相馬ライブラリー・御所温泉・相馬総合支所)	〒036-1592 五所字野沢41-1 弘前市相馬庁舎内 (長慶閣) 五所字野沢45-3	491.97 935.4	9,476.49 3,467.47	平成 25・3 (平成 26・3 改修)	鉄骨 平屋	和室 調理実習室 研修室3 多目的研修集会室 控室2
東目屋公民館	86-2112	(東目屋出張所)	〒036-1451 中野字中豊田20	2,134.00	9,395.33	平成 11・4	鉄筋コンクリート 1階	事務室 調理室 和室 研修室 体育・集会室 談話室 資料室 図書室 会議室
和徳公民館	36-4747	独立	〒036-8071 大久保字沼田204-3	313.20	1,134.26	昭和 49・10	木造 モルタル平屋	事務室 講堂 会議室 和室 図書室 調理室
東部公民館	27-5800	(学習情報館・教育センター)	〒036-8085 末広4-10-1	1,453.36	6,473.67	平成 7・10	鉄筋コンクリート 地上4階 塔屋1階	事務室 調理室 集会室 会議室2 茶室 多目的ホール 地域交流室
清水公民館	88-2110	独立	〒036-8243 小沢字御笠見46-10	525.91	1,761.94	昭和 59・3	木造 一部鉄骨平屋	事務室 研修室 集会室 図書室 和室2 調理室
石川公民館	92-3405	(石川出張所)	〒036-8124 石川字石川114-1	865.37	2,224.00	昭和 54・3	鉄骨 2階	事務室 図書室 会議室2 調理室 大研修室 和室2
堀越公民館	27-2635	独立	〒036-8111 門外2-3-11	525.91	1,336.42	昭和 58・2	木造 一部鉄骨平屋	事務室 集会室 研修室 図書室 和室2 調理室
千年公民館	87-2130	独立	〒036-8127 小栗山字川合115-1	604.07	2,588.60	昭和 59・12	木造 一部鉄骨平屋	事務室 和室2 集会室 調理室 研修室 図書室
船沢公民館	96-2323	(船沢出張所)	〒036-8383 折笠字宮川95-5	765.96	2,886.66	平成 2・3	木造 一部鉄骨平屋	事務室 研修室2 会議室2 和室 図書室 調理室
高杉公民館	95-2336	(高杉出張所)	〒036-8381 独狐字山辺72-1 北辰学区高杉ふれあい センター内	1,559.53	12,857.15	平成 19・11	鉄骨 平屋	事務室 体育室 研修室2 和室2 世代交流室2 調理実習室 図書室
裾野公民館	93-2810	(裾野出張所)	〒036-1203 大森字勝山81-1 農村環境改善セン ター内	1,077.09	4,175.60	昭和 53・9	鉄筋コンクリート 2階	事務室 ホール 研修室 図書室 会議室 和室2 保健室
新和公民館	72-1517	(新和出張所)	〒038-3614 種市字熊谷5-1	497.27	1,133.48	昭和 52・11	木造 モルタル平屋	事務室 講堂 研修室 調理室 図書室 和室
藤代公民館	32-1977	独立	〒036-8318 八代町2-10	389.11	1,041.52	昭和 50・10	木造 モルタル平屋	事務室 講堂 会議室 和室 図書室 調理室

名称	電話	独立 (併置)	所在地	面積 m ²		落成 年月	構造	部屋
				建物	敷地			
弘前図書館	32-3794 Fax36-8360	(郷土文学館)	〒036-8356 下白銀町2-1	4,922.7	—	平成 2・3	鉄筋コンクリート 地下2階 地上3階	貸出閲覧室 調査室 読書学習室2 点字読書室 視聴覚室 書庫
こども絵本の森	35-0155	(ヒロロ スクエア)	〒036-8003 駅前町9-20	264.2 (こども 絵本の森 部分)	—	平成 25・7	鉄筋コンクリート地 地下1階 地上6階	貸出閲覧室 書庫・事務室
岩木図書館	82-1651 Fax82-5150	(中央公民館 岩木館・岩木 文化センター)	〒036-1313 賀田一丁目18-3	399	5,233.7	昭和 56・11	鉄筋コンクリート 地上2階	児童室 閲覧室 学習室 書庫
相馬 ライブラリー	84-2316 Fax84-2328	(中央公民館 相馬館・御所 温泉・相馬総 合支所)	〒036-1592 五所字野沢41-1	135.81	9,476.49	平成 25・3	鉄骨 平屋	閲覧室 児童室
郷土文学館	37-5505 Fax36-8360	(図書館)	〒036-8356 下白銀町2-1	594.2	—	平成 2・3	鉄筋コンクリート 地下2階 地上2階	常設展示コーナー 方言詩コーナー 企画展示コーナー 石坂洋次郎記念室
博物館	35-0700 Fax35-0707	独立	〒036-8356 下白銀町1-6	2,279.59	4,879.38	昭和 51・8 (平成 25・12 改修)	鉄筋コンクリート 地下1階 地上一部2階	展示室4 展示ホール
鳴海要記念陶房館	82-2902	独立	〒036-1313 賀田字大浦1-2	274.8	956.9	平成 15・3	鉄筋コンクリート・ 木造 平屋	展示室 窯場 ホール 陶房
高岡の森 弘前藩歴史館	83-3110 Fax26-5456	独立	〒036-1344 高岡字獅子沢 128-112	1,636.56	4,114.78	平成 30.4	鉄筋コンクリート・ 一部鉄骨造 地上一部2階	展示室4 映像・講話室 資料閲覧室
学習情報館	26-4800 Fax26-2250	(東部公民館 ・教育センタ ー)	〒036-8085 末広4-10-1	3,075.9	6,473.67	平成 7・7	鉄筋コンクリート 地上4階 塔屋1階	会議室 セミナー室 視聴覚室 工芸室 コンピューター研修室
農村環境 改善センター	93-2111 93-2112 (裾野出張所兼用)	(裾野公民館)	〒036-1203 大森字勝山81-1	1,077	4,175.60	昭和 53・9	鉄筋コンクリート 2階	(裾野公民館同)
相馬ふれあい館	84-3475	独立	〒036-1515 相馬字八反田25-1	467.62	6,567.34	昭和52 (平成 27・3 改修)	鉄筋コンクリート 一部木造平屋 建	多目的ホール 和室2 調理室 運動広場
少年野外 研修場 (H22～休止中)	—	独立	〒036-1343 百沢字東岩木山 3067	113.67	40,622.53	昭和 52・4	木造	避難棟 炊事場 トイレ

4-2 文化施設 (所管：観光部 文化振興課)

名称	電話	独立 (併置)	所在地	面積 m ²		落成 年月	構造	部屋
				建物	敷地			
弘前文化会館	33-6571 33-6572 Fax33-6570	(中央公民館)	〒036-8356 下白銀町19-4	2,908.6	11,512.88	昭和 56・9	鉄筋コンクリート 地下1階 地上1階	ホール 楽屋2 練習室3 会議室 美術展示室
岩木文化センター	82-3214	(中央公民館 岩木館・岩木 図書館)	〒036-1313 賀田一丁目18-4	2,766.9	3,410.6	平成 13・2	鉄筋コンクリート 地上2階	ホール 楽屋4 パントリー ミニシアター
市民会館	32-3374 32-3375 Fax32-3381	独立	〒036-8356 下白銀町1-6	5,598.6	—	昭和 39・5 (平成 25・12 改修)	鉄筋コンクリート 地下1階 地上3階	ホール1,343席 会議室4 和室1 楽屋6
市民文化交流館	35-0154 Fax31-0261	(ヒロロ スクエア)	〒036-8003 駅前町9-20	958.6	—	平成 25・7	鉄筋コンクリート地 地下1階 地上6階	ホール 多世代交流室6 イベントスペース
百石町展示館	31-7600 Fax31-7623	独立	〒036-8035 百石町3-2	779	2,171.4	平成 16・4	木造 一部鉄筋 コンクリート 2階	展示室3 情報コーナー 喫茶コーナー

弘前市の社会教育関係施設配置図





発行／弘前市教育委員会
年月／令和2年4月