

# 弘前の社会教育

## 平成 30 年度事業計画

- 1 弘前市教育委員会の方針・・・・・・・・・・・・・・・・・・ 1～2P
- 2 平成 30 年度社会教育関係主要事業等・・・・・・・・・・ 3～13P
- 3 社会教育行政機構・・・・・・・・・・・・・・・・・・・・・・ 14P
- 4 社会教育関係施設等・・・・・・・・・・・・・・・・・・・・・・ 15～16P

【記載内容について】

- 1 事業等は、教育委員会社会教育関係部署が主管するもの、弘前図書館・岩木図書館・こども絵本の森及び郷土文学館の指定管理者が行う事業を記載しています。
- 2 社会教育のうち「体育」に関するものは、市民文化スポーツ部文化スポーツ振興課が主管しているので、記載を省略しています。

# 1 弘前市教育委員会の方針

## 弘前市教育委員会の方針

みんなが学ぶ、みんなと学ぶ、みんなに学ぶ

この方針のもと、教育自立圏の構築を推進することとしており、その2つの柱は、「小中一貫教育」とコミュニティ・スクールを含む「地域学校協働システム」である。学校が抱える課題を地域とともに解決に向けて取り組むことによって、学校にとっては教育活動の充実や教育の質の向上につながり、地域にとっては人々の生きがいづくりやコミュニティの活性化につなげることができる「地域とともにある学校」の実現を目指すものである。

### みんなで築く 弘前の社会教育

#### 〈みんなが学ぶ〉

弘前の未来を考えながら、一人一人が主体的に学びます。



#### 〈みんなと学ぶ〉

地域と学校が一体となり、地域全体で協働的に学びます。



#### 〈みんなに学ぶ〉

学びの循環を進め、世代を超えて対話的に学びます。



# 学校にとっては…

家庭や地域住民の理解や協力を得ることで、教育活動が充実します。

# 弘前市教育委員会の方針

みんなが学ぶ、みんなと学ぶ、みんなに学ぶ

# 地域にとっては…

子どもや学校とともに活動することで、地域の活性化や生きがいづくりに繋がります。



## 教育自立圏の構築

- ・小中一貫教育
- ・地域学校協働システム(コミュニティ・スクール)

## 連携・協働

関係機関

文化・スポーツ団体

PTA

保護者

住民

町会

活動団体等

企業

## 教育の質の向上

# ～ 地域とともにある学校 ～

### ① 家庭と地域の役割

子どもの居場所 主体的な誘因 情報共有・連携・展開 生活習慣 食育 地域のネットワーク 分かりやすい情報・理解 住民・団体・学校・家庭の協力 学校外の体験活動のサポート

- 生涯学習課
- コミュニティ・スクールをサポートできる地域住民との連携・情報共有
- 放課後子ども教室(BIBいとスペース)
- 中央公民館
- 子どもの活動推進事業費補助
- 地区公民館社会教育活動
- 学区まなびい講座支援活動
- 公民館まなびい支援活動
- 中央公民館馬場館
- 学習発表会と地区文化祭との併催による連携
- 児童と高齢者の世代間交流会
- 学務健康課
- 健康教育講座(飲酒・喫煙防止・性教育)
- 弘前式健康教育コアカリキュラムの実施
- 食に関する指導
- 食育フェスティバル
- 学校づくり推進課
- 地域学校協働システム

### ② 特色ある教育活動の推進

郷土への愛着 歴史・文化・芸術・文化財の活用と理解・継承 地域の活性化 授業支援・人材の育成 地域指導者 調査研究と発信

- 学校づくり推進課
- 「ひまわり」学」事業
- 学務健康課
- 小、中学校特色ある学校づくり事業
- 文化財課
- わがまちの歴史と文化探訪紹介マップ事業
- 大森勝山じりもん祭)
- 弘前成跡本丸石垣解体工事現場等の文化財の現地見学会
- 中央公民館若木館
- 伝統文化学習講座
- 博物館
- 企画展・特別企画展の開催
- 学校における常設展の活用
- 博物館普及啓発事業

### ③ 教育の機会均等の保障

制度の周知と理解 予算 保護者の経済的負担 幼稚園と特別支援の教育振興 特別に配慮が必要な教育環境の充実 相談・連携・協働体制

- 教育政策課
- 奨学金貸付金
- 私立高等学校教育振興補助事業
- 学務健康課
- 小、中学校就学援助事業
- 私立幼稚園前園通園費補助事業
- 私立幼稚園教材費補助事業
- 障がい児幼児教育補助事業
- 小、中学校特別支援教育就学援助費補助事業
- 特別支援教育支援員配置事業
- 小、中学校通学費補助事業
- スクールバス運行
- 学用品再利用推進事業
- 多子家族学校給食費支援事業
- 教育センター
- インクルーシブ教育システム推進事業
- 帰国・外国人児童生徒日本語指導支援事業

### ④ 子どもの安全・安心・教育環境の確保

児童生徒、保護者の不安や負担 学習環境の向上と教育環境の充実 通学路の安全と地域見守りの醸成 予算 食物アレルギー 緊急対応

- 学校づくり推進課
- 通学路の安全・安心推進事業
- 小、中学校トイレ改修事業
- 小、中学校屋根改修事業
- 小、中学校屋内運動場暖房機器更新事業
- 小、中学校屋外運動場整備事業
- 小規模特別認可校制度PR事業
- 学務健康課
- アレルギー対応食提供事業

### ⑤ 子どもの安全・安心・教育環境の確保

児童生徒、保護者の不安や負担 学習環境の向上と教育環境の充実 通学路の安全と地域見守りの醸成 予算 食物アレルギー 緊急対応

- 学校づくり推進課
- 通学路の安全・安心推進事業
- 小、中学校トイレ改修事業
- 小、中学校屋根改修事業
- 小、中学校屋内運動場暖房機器更新事業
- 小、中学校屋外運動場整備事業
- 小規模特別認可校制度PR事業
- 学務健康課
- アレルギー対応食提供事業

### ⑤ 子ども・教職員の多忙化の解消

部活動 スポーツ少年団 教職員の心身の健康 実務指導者の不足 働き方改革

- 学務健康課
- 学校教職員健康管理事業(産業医健康相談窓口設置、ストレスチェック、メンタルヘルスマ相談)
- 学校指導課
- 部活動の指針

### ⑦ 学力の向上

勉強への意欲 学習状況の把握 英語の教育改善と授業の充実 新たな教育課題 図書館の活用 保護者の理解と共有 人材確保 予算

- 学校づくり推進課
- 弘前式ICT活用教育推進事業
- 学務指導課
- 学力向上対策事業
- 計画訪問
- 英語教育推進事業
- 外国語活動支援員派遣事業
- 教育センター
- 校内研修支援訪問
- 子どもの声・意識調査に基づく魅力ある学校づくり事業
- 弘前市教育委員会教職員研修講座
- 学務健康課
- 小、中学校学校図書館影響事業
- 小学校少人数学級就学事業

## 2 平成30年度社会教育関係主要事業等

### 2-1 生涯学習課

生涯学習社会の実現をめざし、社会教育行政の事務機関として、実施機関と連携を緊密にし、社会教育振興のための諸条件を計画的に整備することにより、生涯学習の推進を図る。

#### 主要事業

事業名	内容
研修事業	公民館等の社会教育関係職員や社会教育委員の資質向上及び社会教育における多様な課題を共有し、ニーズに適切に対応していくため各種研修事業を実施し、地域コミュニティの活性化に寄与できる人材を育てる。 主催事業：公民館等新任職員研修会、公民館関係職員研修会、社会教育関係職員合同会議の開催 派遣研修：県社会教育センターや中南教育事務所等が開催する研修会に派遣
児童劇観劇教室	市内の小学生に本格的な児童劇を鑑賞する機会を提供し児童の豊かな情操を育む。 今年度は小学3・4年生を対象に「一休さん」を鑑賞する。 (11月27日～11月29日 3日間 6ステージ/岩木文化センター)
放課後子ども教室事業	次世代の人材育成を図るため、放課後や週末に学校の余裕教室等を活用して、子ども達の安全・安心な活動拠点を設け、地域の方々の参画を得て、地域全体で子どもを育てる環境づくりを進め、子ども達に学習や体験・交流活動等の機会を提供する。 (平成30年5月～平成31年2月開設予定/市内16箇所で開催予定)
社会教育関係団体等への助成	連合婦人会事業費補助、連合父母と教師の会事業費補助、弘前地区小学校文化連盟事業費補助、弘前市中学校文化連盟事業費補助、小・中学校文化連盟派遣補助など。
アーティスト体験ワークショップ	文化芸術団体の活動の紹介・披露を含むワークショップを開催し、一流に触れることで、子どもたちに文化芸術への関心・興味を持たせる。
演劇ワークショップ事業	市内の中学校の演劇部等が学校の枠を超え、プロの劇団員による演技指導で学び、演劇の技術向上を図る。
中学生×医師交流プログラム	「自律的に学ぶ心」「なりたい自分に近づくチャレンジ精神」を育み未来をつくる弘前っ子の育成を図るとともに、医療職に対する理解を深める。また、弘前大学の医師や医学生との交流を通じ世代を超えて対話的に学ぶ。
少年団体の活動助成等	ガールスカウトの事業費補助、相馬子ども会事業費補助、子どもの祭典共催負担。
成人式	新成人を祝福するとともに、成人としての自覚と社会人としての意識の高揚を図るために開催する。 (平成31年1月予定/市民会館)
社会教育施設管理	市民の生涯学習の拠点として快適に利用できるよう、総合学習センター及び農村環境改善センターの管理運営を行う。 なお、平成23年4月1日から総合学習センターは指定管理者制度を導入し、施設運営の効率化を図っている。

#### 【 図書館・郷土文学館運営推進室 】

事業名	内容
図書館・郷土文学館施設管理	市民の生涯学習の拠点として快適に利用できるよう、図書館・郷土文学館の管理運営を行う。なお、平成29年4月1日から図書館・郷土文学館は指定管理者制度を導入し、施設運営の効率化を図っている。
古文書デジタル化推進事業	古文書・古典籍を文化遺産として保存するだけでなく、公開により津軽の魅力を全世界に向けて発信し、社会教育・学校教育・観光などの活動を支援する。 (通年)

## 2-2 公民館

### 市立公民館の基本方針

平成30年度から市立小・中学校にはコミュニティ・スクールが順次導入される。公民館の基本的な役割である「集う」「学ぶ」「結ぶ(つなぐ)」ことが、地域学校協働システム(コミュニティ・スクール)の推進において期待されている。特に、「結ぶ」機能において、公民館(市街地においては学区まなびい講座)がこれまで培ってきたネットワークや、人と人を結ぶノウハウ、コーディネート力を、学校と地域の間で、また、地域内の団体同士の間で活かすことが重要となっている。

このため、公民館職員や学区まなびい講座運営委員には、新たな状況に対応するための資質の向上や学び直しが求められている。「地域とともにある学校」の実現に向けて、また、今後も社会教育に期待される「人づくり、地域づくり」を進めるため、市立公民館の基本方針を次のように定める。

- (1) 教育自立圏の構築に向けて、学校・家庭・地域が連携・協働した取組を行うとともに、地域全体で子どもたちを守り育てるための環境づくりを進め、子どもたちに多様な体験の場や学習活動の機会を提供する。
- (2) 市民の自主的な学習活動、ボランティア活動を支援し、連携・協働による地域コミュニティの活性化を推進する。
- (3) ひろさき卍(まんじ)学を活用して、子どもたちや市民の地域への愛着や誇りを育み、文化財の活用を図る。
- (4) 市民が生涯にわたって学び、自らの人生を豊かにし、その成果を社会に還元できるように多様な学習機会を創出し、充実した学習情報を提供する。
- (5) 公民館職員及び学区まなびい講座運営委員のさらなる資質向上を図る。
- (6) 公民館施設の計画的な整備を検討し、効率的・効果的に管理運営する。

### 2-2 (1) 中央公民館

#### 運営方針

- 教育委員会の各課・各施設、市内の公民館、学区まなびい講座、小・中学校、高校・大学、地域の各種団体・機関等との連携・協働を図りながら、教育自立圏の構築を目指して事業を進める。
- 地域住民が小学校区あるいは中学校区において、子どもや学校とともに連携・協働を図りながら活動することを支援する。

#### 主要事業

事業名	内容
子どもの活動推進事業	学校を拠点とする地域が一体となって、子どもを対象とした地域の行事、イベント、祭りなどを行うことをとおして、子どもの活動を推進する環境を醸成し、子どもたちの健全な育成及び地域コミュニティの活性化を図る。
学区まなびい講座支援事業	市街地の小学校区で、地域全体が主体的に講座の企画や実践に取り組み、参加者とともに学び合い、よりよい地域づくりと人づくりを目指す社会教育(公民館)活動への取組について一層の振興を図る。
子ども会リーダー養成事業	市内の小・中・高校生が、学校や年齢が異なる子どもたちと様々な遊びや体験などを通して、リーダーとしての基本的な知識、技術を身に付けることにより、将来の地域を担うリーダーの育成を図る。また、参加した中・高校生には、弘前市子どもの祭典に積極的に関わってもらう。
弘前市子どもの祭典実行委員会支援事業	公募した市内の中・高校生が主体となって、11月3日(文化の日)に開催する『弘前市子どもの祭典』に、アイデアや想いを形にした企画やその運営をとおして、仲間との連帯感や達成感、有用感などを共有できる取組を支援する。また、教育フェスティバルと併催することにより、さらなる連携・協働ができるよう支援する。

事業名	内容
子どもクラブ事業、ウィークエンド子どもクラブ	小・中学生を対象に、生涯学習の動機づけとなるよう、多様な活動・学習・体験の場を提供し、異年齢の子どもと一緒に活動させることで、社会性やコミュニケーション能力の向上、豊かな人間性を育む。
弘前大学との地域づくり連携事業	知の拠点としての弘前大学と地域活動の拠点としての公民館が連携しながら、地域の様々な課題を解決しようとするプロセスの中で、地域と大学による人づくり・地域づくりを進める。
プラネタリウム事業	天候に左右されない空間で映像や音響を交えて分かりやすく天文現象を見せること、星空観察会、音楽とのコラボ事業などとおして、市民の天文、宇宙、科学に関する知識や興味・関心を高め、生涯学習への動機付けを行う。特に、市内の小・中学生及びその親子での観覧や地域活動への利用が増えるような取組に努める。
市民講座事業	「現代セミナーひろさき」では市民は多様化する社会問題への対応や解決方法を学び、3つの事業からなる「国際交流事業」では外国人と市民の相互理解や交流を通じて学習意欲を高めるきっかけ作りを図る。
成人教育事業（「ベテランズセミナー」）	おおむね60歳以上の市民を対象に、多様な学習機会を提供し、社会的能力を養うとともにそれを広く社会に活かし、生きがいを持つきっかけとしてもらう。特に、地域の小・中学校において、高齢者が培った知識・経験を子どもたちに伝える取組に努める。
文化センターフェスティバル支援事業	中央公民館の支援を受けて弘前文化センターで定期的に活動しているグループに、例年11月に日頃の活動の成果を発表する場を提供して活動の活性化を図り、広く市民にその活動を理解してもらうとともに市民の生涯学習のきっかけづくりとする。
青年の学習活動活性化事業	青年層（概ね18歳～50歳）が必要とする情報、知っておくべき知識を提供する講座を実施し、青年の自立を促し、職業・年齢を超えた交流と仲間づくりを実現することと、学習した青年たちが自らの地域において社会をリードする存在となることを目指す。
公民館開放事業	地域に開かれた公民館の普及啓発を図るとともに、小・中学校の夏休み・冬休み期間中に、小・中学生、高校生を対象に自主的な学習の場を提供し学力の向上を図る。また、子どもたちの居場所づくりの視点から利用者ニーズについて調査を行う。



学区まなびい講座実施状況一覧【11学区】（平成29年度）

講座名	開設場所	開設講座・教室等
文京学区ふれあい講座	文京小学校	キッズルーム開設、健康体操教室(全8回)、終活セミナー、くずし学教室、校内ウォークラリーと交通安全教室、思春期講座Ⅰ・Ⅱ、子ども会キャンプ・スキー教室、料理教室、電車で温泉へ行こう、ねぶた絵制作、祝・卒業もちつき会、こけ玉作り、リサイクルチャレンジパーク、そば打ち体験、「ジャンボおらほのいろはカルタ～弘前」大会
松原学区ふれあい講座	松原小学校	刻字教室、手芸教室、子ども会キャンプ・スキー教室、ねぶた合同運行、グランドゴルフ大会、教養講座Ⅰ(医学)・Ⅱ(講話)・Ⅳ(紙芝居劇場)、地区親睦大運動会、音楽鑑賞教室(津軽笛演奏会)、松小まつり、子育て学習講座(食育)、学習講座(楽しいお話)
和徳学区社会教育講座	和徳小学校	子ども110番スタンプラリー、歴史探訪ウォーキング、意見交換会「これからの弘前にあなたのアイデアを」、みつわのつどい、笑う健康体操、ユニカール大会、ドッジボール教室、宮川交流センター・フェスティバル、親切カルタ・もちつき大会、親子料理教室、「いのち」の授業、雪上運動会
時敏学区まなびい講座	時敏小学校	学区運動会、ふれあいバザー、津軽の伝統文化と昔の遊びに触れてみよう、全校お茶会、ドッジボール教室、餅つき大会とゲーム大会、カルタ大会、ユニカール教室、ふれあいスキー教室(6年生・5年生)、バドミントン・卓球教室

講座名	開設場所	開設講座・教室等
北学区社会教育講座	北小学校	子育て支援事業(子育て相談、ヨガ教室、ねぶた運行、夏祭り、秋のバス遠足、観劇会)、環境保全推進事業(春の早朝美化運動、加藤川調整池清掃事業、せせらぎ広場清掃とカレー、加藤川清掃と一中鍋の集い)、学校支援事業(消防車などでか?、昔の遊び)、災害は突然やってくる!!、世代間交流事業(北小バザー&北のまつり、もちつき大会)、幼年消防、収穫祭兼野外食研修、講演、雪上運動会、スケート教室
城西学区ふれあい講座	城西小学校	社交ダンス教室、料理教室(料理づくり体験、教養講座(津軽の歴史散歩)(救急救命講習会)、健康講座(運動編)(調理編)、地域ふれあいデーⅠ(おやつづくり)Ⅱ(親子料理教室)Ⅲ(林業体験)Ⅳ(中学生のキャリア体験・交流学习)Ⅴ(もちつきと昔の遊び)、子ども会合同キャンプ、ラジオ体操講習会、学区民親睦大運動会、いぎいぎ健康講座(フットケア)、地域安全マップづくり、移動教室、PTAバザー、料理実習(けの汁作りを学び伝える)
西学区まなびい講座	西小学校	成人教室、ねぶたを楽しむ、手芸教室、夏休み宿泊体験学習、社会見学、交通安全講話とポスター表彰、遊びの教室、栄養教室、健康教室、子育て教室
大成学区まなびい講座	大成小学校	グラウンドゴルフ教室、救命救急講習、くずし字教室、親子交流会Ⅰ(料理)・Ⅱ(手芸)、ねぶた囃子講習会、街中清掃ボランティア活動、朝のラジオ体操、栄養教室、大成地区運動会、大成桜守、教養講座(ヨガ教室)、子育て講座(食育)、トランプ大会、「ジャンボおらほのいろはカルタ〜弘前」大会、世代間交流もちつき会、冬のミニスポーツ大会
三大学区生涯学習講座	三大小学校	健康講座Ⅰ(救急)・Ⅱ(うつ病)・Ⅲ(足つぼ)、弘大連携講座Ⅰ(くずし字教室)Ⅱ(おもしろサイエンス)Ⅲ(理科実験教室)、子ども会ドッジビー予選会、学区親睦大運動会、体験学習(りんご栽培)、移動教室、親子料理教室・子ども生け花教室、教養講座(津軽の殿様)、地区子どもの祭典、「ジャンボおらほのいろはカルタ〜弘前」大会、親切カルタ大会予選会、三中生と語る会、アクセサリー作り教室、冬を楽しく遊ぼう
朝陽学区まなびい講座	朝陽小学校	地区大運動会、ドリームタイム、おはなしの森、弘前城まち歩き、親子手作り講座、盆踊り講習会、ふれあい交流会、コーヒー教室、スキーの集い、ボウリング教室
桔梗野学区生涯学習講座	桔梗野小学校	さくらんぼ狩り、救命救急講座、地区老人クラブ運動会、教養講座、音楽鑑賞教室、子どもまつり、桔梗野学区親睦秋季大運動会、こぎん刺し教室、子育て講座、クリスマスリース作り教室、スキー教室、桔梗野学区雪上運動会

## 2-2(2) 中央公民館岩木館

### 運営方針

- 中央公民館、中央公民館相馬館、岩木地区内小・中学校や町会公民館等関係団体との連携・協働を図りながら、教育自立圏の構築を目指して事業を進める。
- 岩木館の計画的な改修整備を進めるとともに、学習機会の継続的な提供と学習成果を活かせるような環境づくりを通して、地域コミュニティの推進に努める。

### 主要事業

事業名	内容
花いっぱい運動	地区住民が町会毎に花植えをすることにより、奉仕する心や地域区全体の連携協力、環境美化意識の醸成を促す。
伝統文化学習講座	学校の総合学習の時間等を利用して、地区内の小・中学校が連携して多くの児童生徒がこぎん刺しやお山参詣など地元の伝統文化に触れることにより、その良さを認識してもらうとともに、津軽文化を愛する心を醸成する。
ふるさと青少年教育事業	子どもたちが自然体験や社会活動等様々な学校外活動に参加することにより、子どもたちの生きる力を育む。
ねっとワーク・いわき関連事業	地区住民の生涯学習の活性化を進めるため、情報紙「ねっとワーク・いわき」の発行や関係団体との連携事業を実施する。
子育てサロン「岩木びよびよひろば」	乳幼児とその保護者を対象に、親子の健康や育児に関する情報交流の機会と場を提供する。
万年青大学	参加者が健康保持と教養を高めることで生きがいのある充実した生活の一助となるよう毎年度開設する。(60歳以上の地区住民対象)



## 2-2 (3) 中央公民館相馬館

### 運営方針

- 中央公民館、中央公民館岩木館、相馬小・中学校、相馬地区町会、町会公民館、関係団体等との連携・協働を図りながら、教育自立圏の構築を目指して事業を進める。
- 学習機会の継続的な提供と学習成果を活かせるような環境づくりを通して、地域コミュニティの推進に努める。

### 主要事業

事業名	内容
やすらぎ館セミナー相馬 <sup>こま</sup> 熱	相馬地区の住民を対象に各年代や領域に応じた生涯学習講座を概ね月1回開催する。
福寿大学	高齢者に対し学習機会を提供し、積極的に生きがいを持ち充実したゆとりある生活を送ってもらうため講座や移動学習等を開催する。
紙漉き体験事業	紙漉き地区に言い伝えが残る紙漉き体験を通じて、和紙づくりの楽しさと郷土の歴史を学ぶ。対象は市民とし、年3日間開催する。また、紙漉き体験による卒業証書制作など、小中学生向けの事業を支援する。
相馬地区文化祭	伝統芸能や文化に親しみながら参加体験を通じて、地域の連携と活性化を図る。舞台発表は相馬小学校の学習発表会と合同で実施し、11月下旬2日間開催する。

### 【相馬ライブラリー】

事業名	内容
おはなしの宝さがし	読み聞かせや紙芝居等を通じて、読書への導入を図る (通年)

## 2-2 (4) 地区公民館

### 主要事業

- 地区公民館職員には、これまで培ってきたネットワークやコーディネート力を活かして、地域学校協働システムにおける「地域コーディネーター」を務めることが期待されている。

ア 子どもたちが色々なことを体験し、学びながら他者とのコミュニケーション能力を高めるために少年教育事業を実施する。学社融合事業として、小・中学校と連携し、児童・生徒が地域の伝統や文化・スポーツなどを学ぶための講師を派遣する。また、高齢者との地域交流事業を実施する。地区内小・中学校や関係団体等と連携協力し事業を進める。

地区子ども会リーダー研修会、子ども講座・子どもクラブなど。

イ 青年たちが生活に活かせる知識や技術の習得を通して仲間づくりのきっかけを得るために青年教育事業を実施する。

青年教室、青年講座など。

ウ 女性たちが生活や家庭、一般教養に関する知識や技術の習得を通して地域活動の仲間づくりにつながるように女性教育事業を実施する。

女性教室、女性講座など。

エ 子どもを持つ親や高齢者など、幅広い成人たちがそれぞれ意識する課題について学び、生活に役立てることができるように成人教育事業を実施する。

家庭教育学級、成人教室、高齢者教室、市民講座など。

オ 地域の団体が連携し、文化の振興や地域づくりなどを図るための事業を実施する。

公民館まつり・文化祭、弘前大学との地域づくり連携事業など。

### 領域区分一覧

領域別	内容
少年教育	小学生、中学生、高校生を対象とした事業等
青年教育	青年を対象とした事業等
女性教育	女性を対象とする事業等
成人教育(家庭教育)	家庭教育学級等
成人教育(高齢者教室)	おおむね60歳以上の高齢者を対象とする教室等

地区公民館 主な領域別事業実施状況一覧【12地区】(平成29年度)

公民館名	少年教育事業	青年教育事業	女性教育事業	成人教育事業	
				家庭教育学級	高齢者教室
東目屋公民館	小・中学生の宿泊研修、チャレンジキッズ(ユニカール、ゲーム)	ねぶた囃子講習会、青年の合同集会(公民館カクテル講座)参加手伝い	料理講習会(夏野菜でクッキング)、教養講座(陶芸で作品づくり) 美化運動(花壇整備)	家庭生活(親子クッキング講座)、教養講座(陶芸で作品づくり)	健康講座(冬に楽しく体を動かそう)、教養講座(東目屋の歴史を学ぼう)
和徳公民館	国際交流と夏祭り、スキー教室	ボールを使った体操教室、ウォーキング教室	革細工教室、華道教室	健康講話、草木染教室	城東小5・6年生とジャガイモ植付・収穫・会食、移動学習
東部公民館	走り方教室 夏休み木工教室	フラダンス教室 スマホ講座	移動学習会 やさしいヨガ教室	けの汁作り	軽スポーツ各種、歴史探訪
清水公民館	弘大連携(光のフシギと錯覚マジック)、雪遊び大会	男前クッキング(男前鍋等を作って交流)	皮で作るケーキ、吊るし雛作り	親子でブラッシング、「ドダレバチ」を児童・PTAと一緒に踊る	交通安全教室(特殊詐欺、冬場の交通安全について)、講話(観音様について)
石川公民館	リーダー研修(五本綱引き大会)、弘大連携(弘大生との交流会)	料理講座(圧力鍋を使った時短料理に挑戦)	健康意識(血管を若く保つ)、教養・手芸(お正月飾り作り)	体育レク(初心者短期水泳教室)	教養講座(珈琲の美味しい入れ方)、教養講座(革細工で小物作り)
堀越公民館	交通安全(サイクリング)、リーダー研修(キャンプ)		一貫張りバック作り、料理教室(ワンプレート料理)	教養講座:「こどもを非行からまもるために～インターネットの怖さ～」	春の交通安全講話、移動学習、軽体操
千年公民館	少年消防クラブ「観閲式参加」	料理講座:「そば打ち体験講座」	講習会:「こけ玉作り」	健康講座:「アロマオイルでフェイスマッサージ」	移動学習:「津軽白神湖水陸両用バスグリーンパークもりのいずみ」
船沢公民館	ねぶた絵製作、クリスマス会	パソコン教室、整枝剪定学習	ストレッチ体操、うどん打ち体験	ねぶた囃子講習会、クリスマス会	花の寄せ植え、膝と腰の痛みを軽減するための体操
高杉公民館	器械体操基礎教室、少林寺拳法教室	コーヒー講座、ハーブ講座	フラダンス教室・発表会	親子体操教室	高杉流バタック交流会、介護予防講話
裾野公民館	縄文まつり参加、バルーンアート講習会、ゲーム大会	摘果巡回講座、優良園地視察、剪定講習会	パッチワーク講座、革工芸講座 健康体操	救急法講習会、親子読み聞かせ会	高齢者地区対抗運動会、「終活」教室、伝統文化講習
新和公民館	リーダー研修会、屋外で出来るゲーム指導	ねぶた囃子の練習、ねぶた製作・運行、軽音楽講座	パッチワーク教室、園芸教室	資源の活用とゴミの仕分け、稲作体験・リンゴ作り体験	移動研修、園芸講座
藤代公民館	学社融合講座 魚のつかみ取り体験	カラオケ歌唱 そば打ち体験 伝承津軽トランプ	市立博物館見学科理教室 手芸・工芸教室 健康講座	世代間交流づくり	アップル体操、パッチワーク・木工 グラウンドゴルフ、ユニカール、各種教養講座

地区公民館まつり・地区文化祭実施状況一覧（平成29年度）

公民館名	月日	主な内容
東目屋公民館	11月26日～12月4日	ステージ発表、作品展示、ユニカール大会など
和徳公民館	11月25日～26日	テラリウム体験、長～いのり巻きづくり、芸能発表など
東部公民館	10月28日、11月5日、12日～13日、18～19日	ダンスのタベ、バドミントン大会、将棋や囲碁の大会、作品展示、菊の展示会、芸能発表、一輪車、子どもの祭典、音楽を楽しむ会
清水公民館	12月9日～10日	トランプ大会、綱引き大会、作品展示、芸能発表など
石川公民館	2月10日～11日	もちつき大会、子どもの想い発表、芸能発表など
堀越公民館	11月18日～19日	芸能発表、作品展示、子どもの意見発表会、囲碁将棋大会など
千年公民館	1月27日～28日、2月11日	作品展示、一坪ショップ、アートバルーン、芸能発表、一人暮らし愛の給食会、親睦トランプ大会など
船沢公民館	12月9日～10日、1月14日	餅つき、小・中学生意見発表、芸能発表、グラウンドゴルフ大会など
高杉公民館	12月9日～10日	作品展示、芸能発表、綱引き大会、餅つき大会など
裾野公民館	12月1日～3日	作品展示、芸能発表、少年意見発表、ユニカール大会、バルーンアート体験、トランプ大会など
新和公民館	11月25日～26日	カルタ、トランプ大会、作品展示、ねまり相撲大会など
藤代公民館	11月3日、12日、15日、19日	作品展示、芸能祭り、文化講演会など

## 2-3 博物館

過去と現在との尽きることのない対話の場として、さらには未来を志向し夢をくり広げる対話の場として、歴史・芸術に関する資料を広く一般に供し、地域文化の向上を図る社会教育施設として一層の充実に努める。

平成25年に建築意匠を保全しながら大規模な改修工事を行い、平成26年4月にリニューアルオープンを迎えた。

### (1) 常設展

平成28年4月より、考古資料や民俗資料も加えた、子供たちにも分かりやすい内容にリニューアルし、原始から現代までの弘前の歴史と文化を幅広く紹介する。

### (2) 企画展

津軽地方に残された貴重な資料を紹介するとともに、津軽の芸術文化の紹介、並びに郷土作家(先人及び現在活躍中)の作品を展示し、郷土を理解するよう企画する。

### (3) 特別企画展

地域文化の向上を図るため、優れた歴史・美術工芸作品を展覧し、芸術鑑賞の機会の充実に努める。

### (4) 多言語リーフレット配布

外国人観光客の増加に対応するため、常設展の多言語リーフレット(英語、中国語(繁体字・簡体字)、韓国語)を配布して、弘前の歴史と文化を伝える。

主要事業

事業名	内容
企画展 1 弘前観桜会 100 周年記念 花とサムライ	今年、100 周年を迎える弘前さくらまつりの開催に合わせ、桜を題材とした美術品や刀剣・甲冑といった工芸品を紹介し、城下町弘前をより知ってもらう機会とする。 (4月14日(土)～5月20日(日) 36日間)
特別企画展 奇想の絵師 歌川国芳展	江戸時代の末期に「奇想の絵師」と呼ばれ人気を博した浮世絵師・歌川国芳。その作品は美人画、風景画などにとどまらず、だまし絵などもあり、子どもも楽しめる内容となっている。現在全国的にブームとなっている人気浮世絵師の作品を鑑賞する機会となる事に加え、国芳の通俗水滸伝などは、ねぶた絵の構図の原型ともなっているため、市民のねぶたへの関心を高める機会としたい。 (6月2日(土)～7月16日(月) 45日間)
企画展 2 弘前ねぶた展	津軽を代表する夏祭りであり、国指定重要無形文化財にも指定されている弘前ねぶたの歴史を振り返り、優れた絵師の作品を展示する。また、直近の特別企画展と連動させ、構図など美術的側面にも注目することとする。 (7月28日(土)～9月9日(日) 43日間)
企画展 3 こども博物館	弘前市の小・中学校では平成 30 年度より「ひろさき記学」がスタートし、児童・生徒への郷土教育が本格化する。本企画展では学校が利用しやすいよう、弘前の歴史を体験を通じて理解できる機会としたい。 (9月22日(土)～12月12日(日) 70日間)
企画展 4 ～春を待つ～ふるさとの画家展	津軽出身の芸術家の多くは、「厳しい冬を耐え、春を待つ」という津軽の気質を作品に反映させており、そうして描かれた作品は、春の温かさを表現したものから、冬の寂しさを表現したものまで様々である。「春を待つ」作品を通して郷土の作家を改めて知る機会とする。 (12月15日(土)～3月24日(日) 90日間)

※特別企画展以外は常設展を併設。

## 2-4 高岡の森弘前藩歴史館

当地の歴史・文化を語る上で欠くことのできない貴重な歴史・美術工芸資料の適正な管理保存と、展示公開のため「津軽歴史文化資料展示施設」の整備が計画された。平成22年度の基礎調査より事業着手し、27年度現地着工、29年度に竣工した。施設名称は公募により「高岡の森弘前藩歴史館」と決定し、平成30年4月1日にオープンを迎えた。施設整備に併せて、弘前藩が江戸時代後期に築造した高照神社馬場跡について、土塁や砂敷きを復元し、園路・東屋・案内板を整備した。

多くの人々に公開する環境を整え、藩政時代からの歴史・文化資料をもって、地域の立体感のある遺構空間の形成を図る。

主要事業

事業名	内容
常設展	地域の成り立ちに大きく関わる弘前藩主家津軽氏の旧蔵品を中心とした展示を行う。津軽信政着用具足、津軽領や弘前城下の絵図、弘前藩の歴史年表・家系図、岩木山を中心とした地形模型などにより弘前藩の歴史像や地域像を紹介する。
企画展	弘前藩4代藩主津軽信政を祀る高照神社の所蔵品を中心に、市が所蔵する弘前藩に関わる歴史資料・美術工芸資料を展示し、江戸時代の弘前を理解できるよう企画する。武器刀剣類を含む美術工芸資料や、絵図・古文書を含む歴史資料などテーマに沿った展示とし、年間4回程度の展示替えを予定する。
高照神社馬場跡等活用イベント	江戸時代の景観や雰囲気を感じられる馬場跡において、神馬奉納の再現イベントなどを実施し、歴史館及び馬場跡の利活用を促進する。

## 2-5 図書館（指定管理）

弘前図書館、岩木図書館、相馬ライブラリー、こども絵本の森は生涯学習を推進する施設として、市民の多様化、高度化する要求にも対応できる資料の収集と提供に努め、市民の身近な図書館を目指す。そのため、各種講座や各種事業による学習機会を提供し、生涯学習の支援に努める。また、特定のジャンルに偏ることなく、広く資料を収集するとともに、時代に即した資料、地元産業に関わる資料、市民の要望に配慮した資料の収集に努める。なお、弘前図書館では、貴重な古文書等の資料の整備保存に努め、全国レベルの調査研究に対応できる図書館を目指す。

また、こども絵本の森では、乳幼児のための絵本を備えるとともに、保護者向けの関連図書資料も用意し、子育て環境を支援する。

平成29年4月より、指定管理者による運営を始め、市民サービスの更なる向上を図っている。

### 指定事業

#### 【弘前図書館】

事業名	内容
おたのしみおはなし会	語り聞かせや紙芝居等を通じて、読書への導入を図る（毎月第1～第4土曜日）
夏休みおはなし会	小学生を対象に、夏・冬にちなんだ物語を題材に、読み聞かせや紙芝居等を通じて、読書普及を図る 夏休みおはなし会（7月）、クリスマスおはなし会（12月）
クリスマスおはなし会	
小学生に贈るおはなし	小学生を対象に、ストーリーテリング等を通じて、読書普及を図る（11月）
図書館職員になってみ隊	小学生が図書館職員の仕事を体験学習（7月、8月）
おはなしと読み聞かせ講習会	一般市民を対象に、読み聞かせの技術講習会実施（10月）
手作り絵本講習会	手作り絵本の技術講習会実施（5月）
古文書読み方講習会	藩庁日記等をテキストに、古文書初級（10月）と中級（3月）の読み方講習会実施
館報「はと笛」発行	巻頭随想、新着本の紹介、図書館行事等のPRする（年4回）
「FMアップルウェブ」広報	新着本の紹介、図書館行事等の広報をする（毎月第1・第3木曜日）
図書館ミニ展示	テーマを設定して図書資料を紹介、展示する（年10回）
第48回小・中学生読書感想文コンクール	読書に対する関心と文章力の向上を図るため、感想文を募集する。入選作品は、文集「はと笛」として発行する（7月～11月）
相互貸借	利用者の希望に応じ、他の図書館と図書を貸し借りする（通年）
図書郵送サービス	在宅の障がい者を対象に、図書を郵送貸出しする（通年）
対面朗読サービス	点字読書室でボランティアによる視力障がい者への図書の朗読（通年）
古文書の補修・複写事業	古文書を補修、複写、製本し、利用に供する（通年）
リサイクル図書事業	移動図書館専用の図書で除籍したものを、地区公民館、読書団体、小・中学校に譲渡する（年1回）
古雑誌の無料配布	除籍した雑誌約1,000冊を希望者に無料配布する（年1回）
学校図書館訪問事業	小・中学校の図書館の現状を把握し助言等を行う（通年）
ブックスタート事業	乳幼児期から読書に親しめる環境をつくるため、0歳児の保護者に絵本等を配布する（通年）

#### 【岩木図書館】

事業名	内容
メエメエさんおはなし会	読み聞かせや紙芝居・手遊びなどを通じて、読書への導入を図る（毎週土曜日）
こどもの読書週間	「日本絵本賞読者賞候補作」と「MOE 絵本屋さん大賞」の絵本の展示と貸出 読み聞かせ、パネルシアター（4月～5月）
読書週間	児童室：大型絵本の展示と貸出 一般室：図書館おすすめ文庫の展示と貸出（10月～11月）
図書館まつり	児童室：親子手作り絵本（講師：ささやすゆき） 絵本の読み聞かせ、エプロンシアター、パネルシアター、津軽むがしっこ（11月）

事業名	内容
おはなしクリスマス会	クリスマスのおはなし・工作教室（手作りクリスマスカード）等を通じて、読書普及を図る (12月)
読み聞かせボランティア講習会	読み聞かせの輪を広げ、読み聞かせのネットワークやレベルアップを図り、活動の基盤充実を図るため講習会を開催する (11月)
相互貸借	他の図書館と図書を貸し借りをする (通年)

【こども絵本の森】

事業名	内容
ブックスタート事業	乳幼児期から読書に親しめる環境をつくるため、0歳児の保護者に絵本を配布する (通年)
ブックスタートおはなしかい	ブックスタートでプレゼントする絵本の楽しみ方などをアドバイスし、読み聞かせへの関心を高める (毎月第3日曜日とその次の週の水曜日)
えほんのもりのおはなしかい	絵本の読み聞かせなどで読書への導入を図る (毎月第1日曜日とその次の週の水曜日)

## 2-6 郷土文学館（指定管理）

郷土出身の作家や郷土にゆかりのある作家に関する資料を広く公開展示し、市民の文学に対する関心と理解を高めるとともに、地域文化の発展をめざす社会教育施設として一層の充実に努める。

平成29年4月より、指定管理者による運営を始め、市民サービスの更なる向上を図っている。

(1) 常設展

郷土出身作家10人の文学資料の展示を中心に、さらに資料の充実を図りながら、より理解が深まる展示に努める。

(2) 企画展

テーマを設定し、作家の業績を様々な角度から展示紹介する企画展と、これを記念する行事としての講演会などを開催し、郷土ゆかりの文学者の業績と人間像に触れる機会を広く提供する。

(3) スポット企画展

常設展や企画展で展示できない資料や新たに収集した資料を折々の話題に即して展示し、収蔵資料を広く公開する。

(4) 北の文脈文学講座

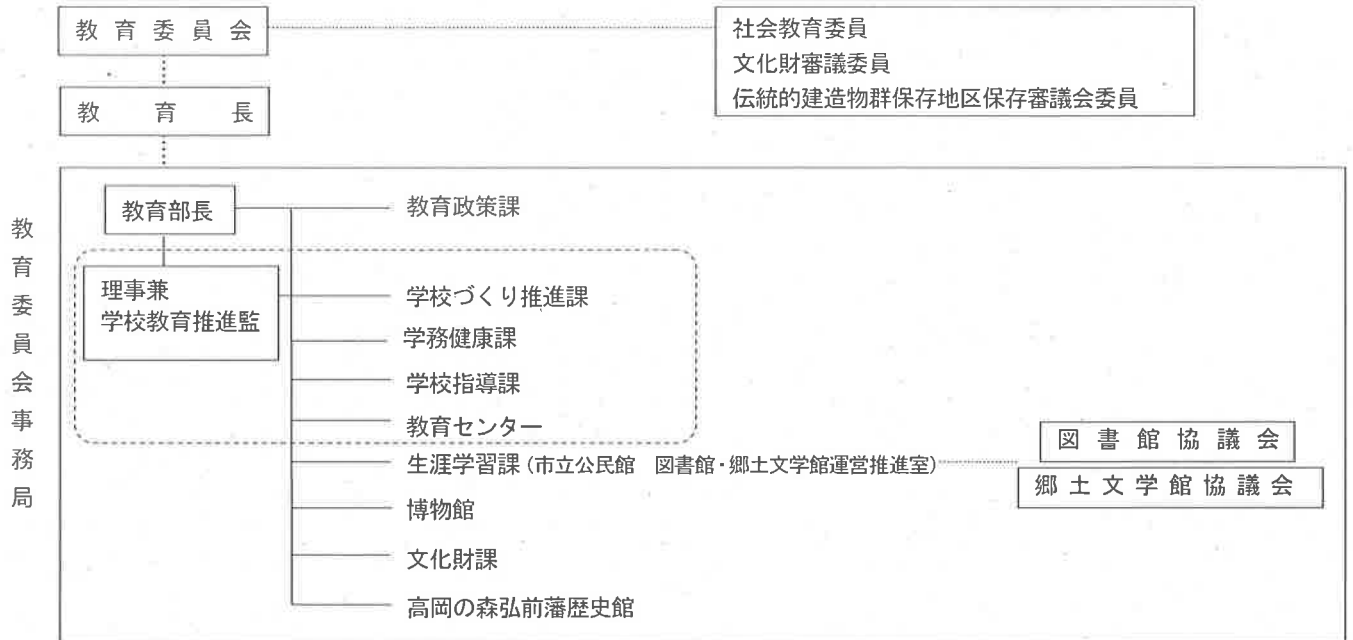
企画展等の展示資料をもとに、朗読や解説を加えながら鑑賞する文学講座を開催し、郷土作家の人と作品について理解を深めてもらう。

指定事業

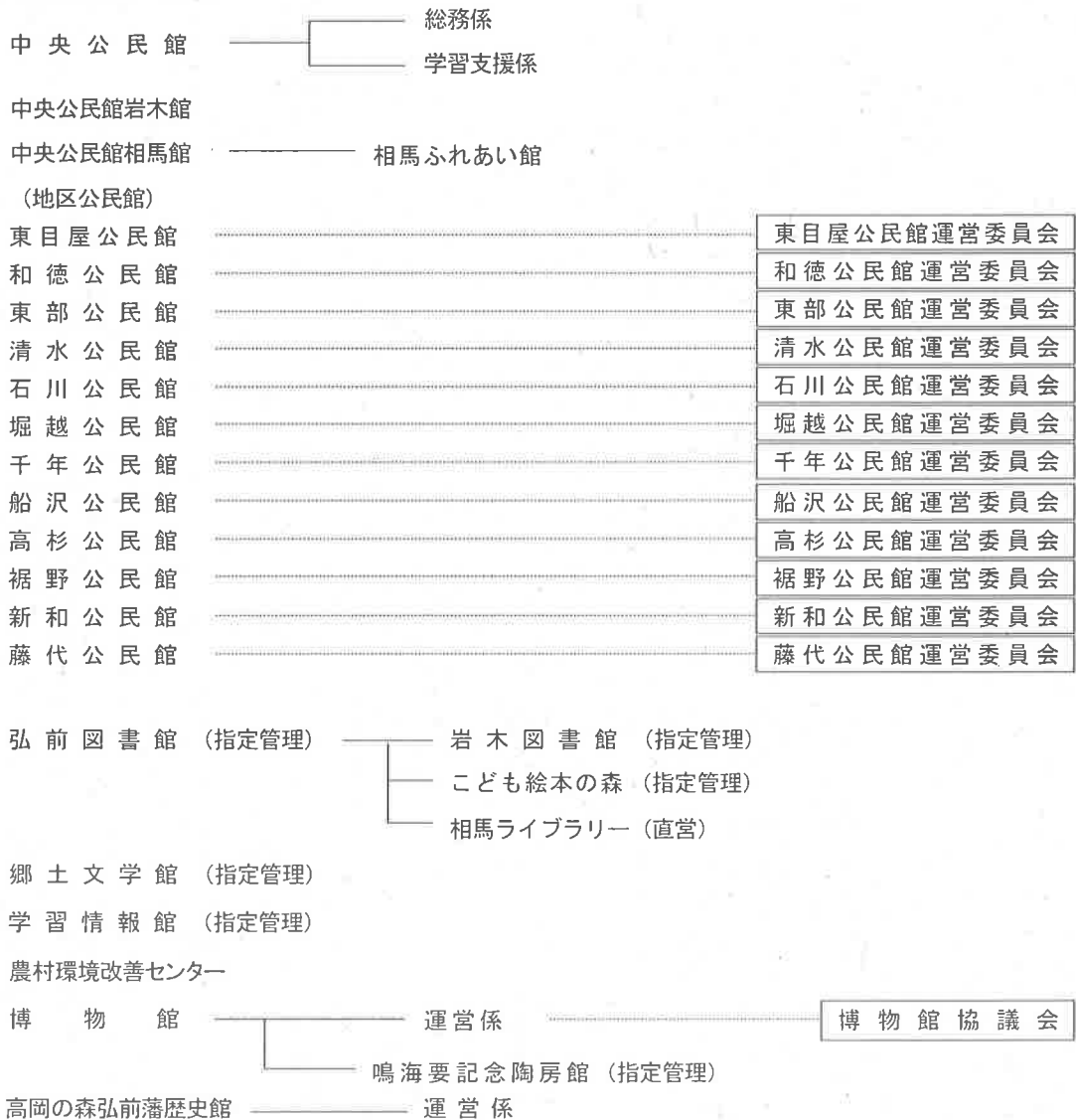
事業名		内容
企画展	第42回企画展 加藤謙一展	「昭和の名編集長」加藤謙一の生涯と業績をわかりやすく紹介。 (平成30年1月12日～12月28日)
	第43回企画展 内容 未定	(平成31年1月12日～12月28日)
企画展 スポット	作家が描いた「観桜会」 —100周年を記念して—	「作家の眼」を通して文章に表現された「観桜会」の魅力を紹介。 (平成30年4月1日～6月29日)
	漫画とアニメの街・弘前	名編集長・加藤謙一により花開いた漫画文化、弘前を舞台に描かれた漫画を紹介。 (平成30年7月1日～8月31日)
	「鞍馬天狗」の大佛次郎と 加藤謙一	名編集長・加藤謙一と大佛次郎の少年小説への熱き想いを紹介。 (平成30年9月1日～11月30日)
	新収蔵資料展	新しく寄贈された資料を中心に展示・紹介。 (平成30年12月1日～平成31年3月31日)
講座	北の文脈文学講座	企画展・スポット企画展で展示している作家や資料を、朗読や解説を加えながら鑑賞する文学講座。 (平成30年5月～12月までの第3土曜日。ホームページ等でお知らせ)
催し	ラウンジのひととき	弾き語り、コンサート、ドラマリーディング等文学に気軽に親しみ参加できる内容で。 (平成30年5月～12月までの第1土曜日。ホームページ等でお知らせ)

### 3 社会教育行政機構

(平成30年4月1日現在)



#### 社会教育関係機関（施設）





# 4 社会教育関係施設等

## 4-1 社会教育施設

(平成30年4月現在)

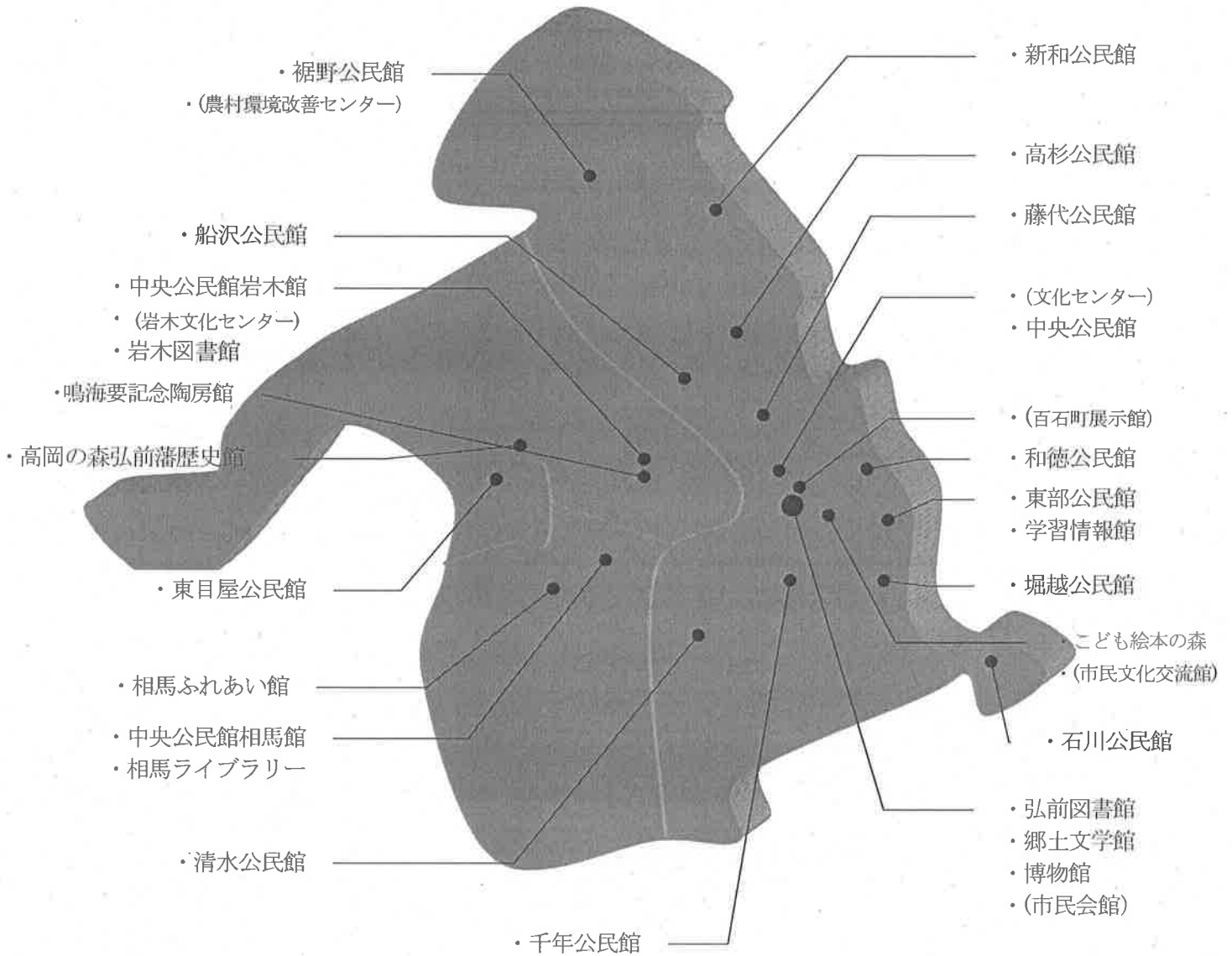
名称	電話	独立 (併置)	所在地	面積㎡		落成 年月	構造	部屋
				建物	敷地			
中央公民館	33-6561 33-6562 33-6563  Fax33-4490	(文化会館)	〒036-8356 下白銀町19-4	3,608.00	11,512.88	昭和 56・9	鉄筋コンクリート 地下1階 地上3階	大会議室、中会議室 第1～3会議室 第1～3和室 プラネタリウム 視聴覚室 科学実習室 工作実習室 調理実習室
中央公民館 岩木館	82-3214  Fax82-3426	(岩木文化センター・岩木図書館)	〒036-1313 賀田一丁目18-3	2,440	5,233.7	昭和 56・11	鉄筋コンクリート 地上2階	ホール 和室2 研修室2 展示室 会議室 視聴覚室 創作室 音楽室 調理実習室 茶室
中央公民館 相馬館	84-2316  Fax84-2328	(相馬ライブラリー・御所温泉・相馬総合支所)	〒036-1592 五所字野沢41-1 弘前市相馬庁舎内	491.97  (長慶閣) 935.4	9,476.49  3,467.47	平成 25・3  (平成 26・3 改修)	鉄骨 平屋	和室 調理実習室 研修室3  長慶閣集会室 控室2
東目屋公民館	86-2112	(東目屋出張所)	〒036-1451 中野字中豊田20	2,134.00	9,395.33	平成 11・4	鉄筋コンクリート 1階	事務室 調理室 和室 研修室 体育・集会室 談話室 資料室 図書室 会議室
和徳公民館	36-4747	独立	〒036-8071 大久保字沼田 204-3	313.20	1,134.26	昭和 49・10	木造 モルタル平屋	事務室 講堂 会議室 和室 図書室 調理室
東部公民館	27-5800	(学習情報館・教育センター)	〒036-8085 末広4-10-1	1,453.36	6,473.67	平成 7・10	鉄筋コンクリート 地上4階 塔屋1階	事務室 調理室 集会室 会議室2 茶室 多目的ホール 地域交流室
清水公民館	88-2110	独立	〒036-8243 小沢字御笠見 46-10	525.91	1,761.94	昭和 59・3	木造 一部鉄骨平屋	事務室 研修室 集会室 図書室 和室2 調理室
石川公民館	92-3405	(石川出張所)	〒036-8124 石川字石川114-1	865.37	2,224.00	昭和 54・3	鉄骨 2階	事務室 図書室 会議室2 調理室 大研修室 和室2
堀越公民館	27-2635	独立	〒036-8111 門外2-3-11	525.91	1,336.42	昭和 58・2	木造 一部鉄骨平屋	事務室 集会室 研修室 図書室 和室2 調理室
千年公民館	87-2130	独立	〒036-8127 小栗山字川合 115-1	604.07	2,588.60	昭和 62・12	木造 一部鉄骨平屋	事務室 和室2 集会室 調理室 研修室 図書室
船沢公民館	96-2323	(船沢出張所)	〒036-8383 折笠字宮川95-5	765.96	2,886.66	平成 2・3	木造 一部鉄骨平屋	事務室 研修室2 会議室2 和室 図書室 調理室
高杉公民館	95-2336	(高杉出張所)	〒036-8381 独狐字山辺72-1 北辰学区高杉ふれあい センター内	1,559.53	12,857.00	平成 19・11	鉄骨 平屋	事務室 体育室 研修室2 和室2 世代交流室2 調理実習室 図書室
裾野公民館	93-2810	(裾野出張所)	〒036-1203 大森字勝山81-1 農村環境改善セン ター内	1,077.09	4,175.60	昭和 53・9	鉄筋コンクリート 2階	事務室 ホール 研修室 図書室 会議室 和室2 保健室
新和公民館	72-1517	(新和出張所)	〒038-3614 種市字熊谷5-1	497.27	1,133.48	昭和 52・11	木造 モルタル平屋	事務室 講堂 研修室 調理室 図書室 和室
藤代公民館	32-1977	独立	〒036-8318 八代町2-10	389.11	1,041.52	昭和 50・10	木造 モルタル平屋	事務室 講堂 会議室 和室 図書室 調理室

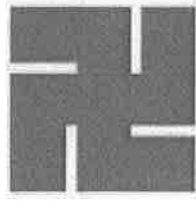
名称	電話	独立 (併置)	所在地	面積 m <sup>2</sup>		落成 年月	構造	部屋
				建物	敷地			
弘前図書館	32-3794 Fax36-8360	(郷土文学館)	〒036-8356 下白銀町2-1	4,922.7	—	平成 2・3	鉄筋コンクリート 地下2階 地上3階	貸出閲覧室 調査室 読書学習室2 点字読書室 視聴覚室 書庫
こども絵本の森	35-0155	(ヒロロ スクエア)	〒036-8003 駅前町9-20	264.2 (こども 絵本の森 部分)	—	平成 25・7	鉄筋コンクリート 地下1階 地上6階	貸出閲覧室 書庫・事務室
岩木図書館	82-1651 Fax82-5150	(中央公民館 岩木館・岩木 文化センター)	〒036-1313 賀田一丁目18-3	399	5,233.7	昭和 56・11	鉄筋コンクリート 地上2階	児童室 閲覧室 学習室 書庫
相馬 ライブラリー	84-2316 Fax84-2328	(中央公民館 相馬館・御所 温泉・相馬総 合支所)	〒036-1592 五所字野沢41-1	135.81	9,476.49	平成 25・3	鉄骨 平屋	閲覧室 児童室
郷土文学館	37-5505 Fax36-8360	(図書館)	〒036-8356 下白銀町2-1	594.2	—	平成 2・3	鉄筋コンクリート 地下2階 地上2階	常設展示コーナー 方言詩コーナー 企画展示コーナー 石坂洋次郎記念室
博物館	35-0700 Fax35-0707	独立	〒036-8356 下白銀町1-6	2,279.59	4,879.38	昭和 51・8 (平成 25・12 改修)	鉄筋コンクリート 地下1階 地上一部2階	展示室4 展示ホール
鳴海要記念陶房館	82-2902	独立	〒036-1313 賀田字大浦1-2	274.8	956.9	平成 15・3	鉄筋コンクリート・ 木造 平屋	展示室 窯場 ホール 陶房
高岡の森 弘前藩歴史館	83-3110	独立	〒036-1344 高岡字獅子沢 128-112	1,636.56	4,114.78	平成 30.4	鉄筋コンクリート・ 一部鉄骨造 地上一部2階	展示室4 映像・講話室 資料閲覧室
学習情報館	26-4800 Fax26-2250	(東部公民館 ・教育センタ ー)	〒036-8085 末広4-10-1	3,075.9	6,473.67	平成 7・7	鉄筋コンクリート 地上4階 塔屋1階	会議室 セミナー室 視聴覚室 工芸室 コンピュータ研修室
農村環境 改善センター	93-2111 93-2112 (移転出張所用)	(裾野公民館)	〒036-1203 大森字勝山81-1	1,077	4,175.60	昭和 53・9	鉄筋コンクリート 2階	(裾野公民館同)
相馬ふれあい館	84-3475	独立	〒036-1515 相馬字八反田25	467.62	6,567.34	昭和52 (平成 27・3 改修)	鉄筋コンクリート 一部木造平屋 建	多目的ホール 和室2 調理室 運動広場
少年野外 研修場 (H22～休止中)	—	独立	〒036-1343 百沢字東岩木山 3067	113.67	40,622.53	昭和 52・4	木造	避難棟 炊事場 トイレ

#### 4-2 文化施設 (所管：市民文化スポーツ部 文化スポーツ振興課)

名称	電話	独立 (併置)	所在地	面積 m <sup>2</sup>		落成 年月	構造	部屋
				建物	敷地			
弘前文化会館	33-6571 33-6572 Fax33-6570	(中央公民館)	〒036-8356 下白銀町19-4	2,908.6	11,512.88	昭和 56・9	鉄筋コンクリート 地下1階 地上1階	ホール 楽屋2 練習室3 会議室 美術展示室
岩木文化センター	82-3214	(中央公民館 岩木館・岩木 図書館)	〒036-1313 賀田一丁目18-4	2,766.9	3,410.6	平成 13・2	鉄筋コンクリート 地上2階	ホール 楽屋4 パントリー ミニシアター
市民会館	32-3374 32-3375 Fax32-3381	独立	〒036-8356 下白銀町1-6	5,598.6	—	昭和 39・5 (平成 25・12 改修)	鉄筋コンクリート 地下1階 地上3階	ホール1,343席 会議室4 和室1 楽屋6
市民文化交流館	35-0154 Fax31-0261	(ヒロロ スクエア)	〒036-8003 駅前町9-20	958.6	—	平成 25・7	鉄筋コンクリート 地下1階 地上6階	ホール 多世代交流室6 イベントスペース
百石町展示館	31-7600 Fax31-7623	独立	〒036-8035 百石町3-2	779	2,171.4	平成 16・4	木造 一部鉄筋 コンクリート 2階	展示室3 情報コーナー 喫茶コーナー

# 弘前市の社会教育関係施設配置図





発行／弘前市教育委員会  
年月／平成30年4月